



KANPOKO LARRIALDI-PLANA

IGEPAK, S.A.

2013ko apirila

**KANPOKO LARRIALDI-PLANA****IGEPAK, S.A.**

Berrikuspena: 1. Berrik.

Data: 13/04

BANAKETA-ZERRENDA

Kopia ZK.	Hartzailearen izena eta kargua	Entrega- data	Hartzailearen Sinadura



AURKIBIDEA

1. KANPOKO LARRIALDI PLANAREN HELBURUA ETA EREMUA	6
1.1. XEDEA	6
1.2. LEGE- ETA AGIRI-ESPARRUA	6
1.2.1. Lege-esparrua	6
1.2.2. Agiriak	10
1.3. EGITURA ETA EDUKIA	11
2. INSTALAZIOEN ETA INGURUAREN DESKRIBAPENA	12
2.1. INSTALAZIOEN DESKRIBAPENA	12
2.1.1. Identifikazioa eta datu orokorrak	12
2.1.2. Instalazioen eta prozesuen deskribapena	13
2.1.2.1. Prozesuak	13
2.1.2.2. Eraikinak	14
2.1.3. Instalazioan dauden produktuak eta substantziak	15
2.1.3.1. Sailkatutako produktuak eta substantziak	16
2.1.4. Babeserako baliabideak eta instalazioak	18
2.1.5. Enpresa antolatzea	19
2.1.5.1. Langileak / Lan-txandak	19
2.1.5.2. Segurtasunaren antolamendua	19
2.2. INSTALAZIOEN INGURUA	20
2.2.1. Biztanleak	20
2.2.2. Industriako instalazioak eta azpiegiturak	20
2.2.3. Ingurune naturala, historikoa eta kulturala	22
2.2.4. Ezaugarri meteorologikoak	23
2.2.4.1. Tenperatura, hezetasuna eta euria	23
2.2.4.2. Haize-erregimena	23
2.2.4.3. Pasquill-en atmosfera-egonkortasunaren kategoriak	24
3. OINARRIAK ETA IRIZPIDEAK	25
3.1. ARRISKUAK IDENTIFIKATZEA	25
3.2. ARRISKUA EBALUATZEA	25
3.3. PLANIFIKATU BEHARREKO GUNEA	25
3.4. PLANIFIKATZEKO IRIZPIDEAK	26
3.4.1. Herritarrak babestea	26
3.4.1.1. Erradiazio termikoa	27
3.4.1.2. Gehiegizko presioa	28
3.4.1.3. Kontzentrazio toxikoa	29
3.4.1.4. Uren / Lurzoruen kutsadura	29
3.4.2. Ekintza-taldeen autobabesa	30
3.4.2.1. Erradiazio termikoa	30
3.4.2.2. Likido korrosiboen eraginpean egotea	30
3.4.2.3. Kontzentrazio toxikoa	30
3.4.3. Ingurumena zaintzea	30
3.4.4. Ondasunak babestea	31
3.4.4.1. Erradiazio termikoa	31
3.4.4.2. Gehiegizko presioa	31
3.4.4.3. Kontzentrazio toxikoa/korrosiboa	31
4. PLANIFIKATU BEHARREKO GUNEA	32
4.1. ISTRIPU-EGOERAK	32
4.2. ISTRIPU EGOEREN IRISMIENAREN ETA ONDORIOEN LABURPENA	32
4.3. PLANIFIKATU BEHARREKO GUNEA	38
4.3.1. Ihes toxikoak	38
4.3.2. Suteak	38
4.3.3. BLEVE	39
4.3.4. Leherketak / Deflagrazioak	39
4.3.5. Kutsadura	41
5. BABES-NEURRIAK ZEHAZTEA ETA PLANIFIKATZEA	42



6. PLANAREN EGITURA ETA ANTOLAMENDUA	46
6.1. ANTOLAMENDUAREN ESKEMA	46
6.2. EGINKIZUNAK ETA ERANTZUKIZUNAK.....	47
6.2.1. Planaren Zuzendaritza	47
6.2.2. Zuzendaritza-batzordea	48
6.2.3. Aholku Batzordea.....	48
6.2.4. Informazioko Kabinetea.....	48
6.2.5. Ekintzak Koordinatzeko Zentroa (EKZ).....	49
6.2.6. Ekintzak Koordinatzeko Zentro Integratua (EKZI) eratzea	49
6.2.7. Aginte Postu Aurreratua.....	50
6.2.8. Ekintza-taldeak	50
6.2.8.1. Esku hartzeko taldea	50
6.2.8.2. Osasun-taldea	51
6.2.8.3. Segurtasun-taldea.....	51
6.2.8.4. Talde logistikoa	52
6.2.8.5. Laguntza Teknikoko Taldea	52
7. PLANAREN ERAGINKORTASUNA	53
7.1. ISTRIPUAK JAKINARAZTEKO BIDEAK ETA IRIZPIDEAK.....	53
7.2. KANPOKO LARRIALDI-PLANA AKTIBATZEKO IRIZPIDEAK.....	55
7.3. JARDUERA-MAILAK	55
7.3.1. Larrialdiko faseak edo egoerak	55
7.3.2. Egoera bakoitzaren adierazpen formala	56
8. KLP-REN JARDUERA-PROZEDURAK	57
8.1. KPL-RI ATXIKITAKO LANGILEAK OHARTARAZTEA	57
8.2. LARRIALDIAREN HASIERAKO UNEETAN JARDUTEA	57
8.3. EKINTZA-TALDEAK KOORDINATZEA. AGINTE-POSTU AURRERATUA.....	58
8.4. GERTAERAREN BILAKAERAREN JARRAIPENA. LARRIALDI EGOERAREN AMAIERA	58
8.5. EKINTZA-TALDEEN JARDUERA. ERANTZUTEKO GIDAK	59
8.5.1. Gai toxikoen eragindako biktimei laguntzeko jarduteko protokoloak	59
8.5.2. Esku hartzeko taldea	60
8.5.2.1. Jarraibide orokorrak	60
8.5.2.2. Gai arriskutsuen ezaugarriak	62
8.5.3. Osasun-taldea	64
8.5.3.1. Osasun-taldea	64
8.5.3.1.1. Jarraibide orokorrak	64
8.5.3.1.2. Itzaroteko tokia.....	65
8.5.3.1.3. Jarduteko protokoloak	66
8.5.3.1.4. Lehen sorospenak	67
8.5.3.2. Osasun publikoa	68
8.5.3.2.1. Jarraibide orokorrak	68
8.5.3.2.2. Aurreikusitako ebaluazio-tokiak	68
8.5.3.2.3. Gas eta lurrin toxikoak neurtzeko jarraibideak	68
8.5.3.2.4. Osasun-irizpideak	68
8.5.4. Segurtasun-taldea	69
8.5.4.1. Jarraibide orokorrak	69
8.5.4.2. Sarbideak kontrolatzeko tokiak	69
8.5.5. Talde logistikoa	69
8.5.6. Laguntza Teknikoko Taldea	70
8.5.7. Beste jarduketa batzuk	70
9. HERRITARREI INFORMAZIOA EMATEA	71
9.1. GIZARTE-KOMUNIKABIDEAK.....	71
9.2. HERRITARRENTZAKO BABES JARRAIBIDEAK.....	71
9.3. PRENTSA KOMUNIKATUAK	72
10. BITARTEKOEN ETA BALIABIDEEN KATALOGOA	74
10.1. BITARTEKO ETA BALIABIDE OROKORRAK.....	74
10.2. INSTALAZIOKO BITARTEKOAK ETA BALIABIDEAK	74
11. KANPOKO LARRIALDI PLANA EZARTZEA	75



11.1. <u>ERANTZUKIZUNAK</u>	75
11.2. <u>PLANA EZARTZEKO JARDUERAK</u>	75
11.2.1. <u>Planaren berri zabaltzea</u>	75
11.2.2. <u>Ekintza-taldeetako kideak prestatzea eta trebatzea</u>	76
11.2.3. <u>Herritarrei informazioa ematea</u>	76
12. <u>KANPOKO LARRIALDI-PLANA MANTENTZEA ETA HOBETZEA</u>	82
12.1. <u>ERANTZUKIZUNAK</u>	82
12.2. <u>PLANA MANTENTZEKO ETA HOBETZEKO JARDUERAK</u>	82
12.2.1. <u>Ekipamenduak aldizka egiaztatzea</u>	82
12.2.2. <u>Trebakuntzako ariketak</u>	82
12.2.3. <u>Simulazioak</u>	83
12.2.4. <u>Herritarrei emandako informazioaren eraginkortasuna ebaluatzea</u>	84
12.2.5. <u>Kanpoko Larrialdietarako Planaren berrikuspenak eta haren banaketaren kontrola</u>	85
13. <u>KANPOKO LARRIALDI PLANAK UDALEKO JARDUERA PLANEKIN DUEN</u>	
<u>ERLAZIOA</u>	86
<u>ERANSKINA - PLANOAK</u>	87



1. KANPOKO LARRIALDI PLANAREN HELBURUA ETA EREMUA

1.1. XEDEA

IGEPAK, S.A. enpresaren Kanpoko Larrialdi Plana era egokian antolatuta dago (bai organikoki, bai eta funtzio-aldetik ere), eta aukera ematen du pertsoneri edo ondasunei arrisku larria ekarri ahal dieten egoerei edota ingurumenerako arrisku larria ekar dezaketen egoerei aurre egiteko.

Helburu hori lortzeko, honako oinarrizko eginkizun hauek ditu Kanpoko Larrialdi Planak:

- Zehaztea zeintzuk diren esku hartzeko eta alerta-egoerako guneak, bai eta gune horiek zer arrisku dituzten ere.
- Esku hartzeko antolaketa-egitura eta prozedurak aurreikustea istripu larrien ondorioz sortutako larrialdi-egoerentarako.
- Baliabideak antolatzeko modua finkatzea.
- Udal-administrazioetako erakundeekin antolatzeko sistemak ezartzea eta erakunde horien udaleko jardueraren planak egiteko irizpideak zehaztea.
- Zehaztea zer prozedura jarraitu behar den herritarrei azaltzeko zer segurtasun-neurri hartu behar duten eta zer jokaera agertu behar duten istripua izanez gero.
- Aurreikusitako jarduerentarako eskura dauden bitartekoak eta baliabideak katalogatzea.
- Plana ezarriko eta beteko dela bermatzea.

1.2. LEGE- ETA AGIRI-ESPARRUA

1.2.1. Lege-esparrua

Kanpoko Larrialdi Plan honen aurretik egindako lege-aurrekariak industria-jardueretako istripu larrien prebentzioaren alorreko eta Babes Zibilaren ordenazioko gaietan dauden arauak dira:

▪ Erkidegoko araudia

- Kontseiluaren 67/548/CEE Zuzentaraua, 1967ko ekainaren 27koa, gai arriskutsuak sailkatzeko, paketatzeko eta etiketatzeko dauden lege-, erregelamendu- eta administrazio-xedapenei buruzkoa (Europako Erkidegoen Aldizkari Ofiziala, L 196 zenbakikoa, 1967ko abuztuaren 16koa). Zuzentaru honen azken aldaketa 93/105/CE Zuzentaruak egin du (Europako Erkidegoen Aldizkari Ofiziala, L 294 zenbakikoa, 1993ko azaroaren 30koa).
- Kontseiluaren 78/631/CEE Zuzentaraua, 1978ko ekainaren 26koa, Erkidegokoak diren estatuak prestakin arriskutsuak (pestizidak) sailkatzeko, paketatzeko eta etiketatzeko dituzten legeei buruzkoa. (Europako Erkidegoen Aldizkari Ofiziala, L 206. alea, 1978ko uztailaren 29koa) Zuzentaru honen azken aldaketa 92/32/CEE Zuzentaruak egin du (Europako Erkidegoen Aldizkari Ofiziala, L 154 zenbakikoa, 1992ko ekainaren 5koa).
- Kontseiluaren 88/379/CEE Zuzentaraua, 1988ko ekainaren 7koa, Erkidegokoak diren estatuak prestakin arriskutsuak sailkatzeko, ontziratze eta etiketatzeko dituzten lege-, erregelamendu- eta administrazio-xedapenei buruzkoa (Europako Erkidegoen Aldizkari Ofiziala, L 187 zenbakikoa, 1988ko uztailaren 16koa).
- Kontseiluaren 96/82/CE Zuzentaraua, 1996ko abenduaren 9koa, istripu larrietan gai arriskutsuak tarteko direnean sortzen diren arriskuak kontrolatzeari buruzkoa (Europako Erkidegoen Aldizkari Ofiziala, L 10 zenbakikoa, 1997ko urtarrilaren 14koa).



- Europako Batzordearen 98/433/CE Erabakia, ekainaren 26koa, Kontseiluaren 96/82/CE Zuzentarauaren 9.6.a) artikulua arabera salbuespenak emateko irizpide bateratuei buruzkoa.
- Batzordearen Erabakia, 1999ko apirilaren 9koa, Kontseiluaren 96/82/CE zuzentaruari dagokion galdetegari buruzkoa.
- 2003ko abenduaren 16ko Europako Parlamentuaren eta Kontseiluaren 2003/105/CE Zuzentaria, substantzia arriskutsuei lotutako istripu larrien arriskuen kontrolari buruzko Kontseiluaren 96/82/CE Zuzentaria aldatzen duena.
- 1907/2006 Erregelamendua (CE), Europako Parlamentuarena eta Kontseiluarena, 2006ko abenduaren 18koa, substantzia eta prestakin kimikoak erregistratzeari, ebaluatzeari, baimentzeari eta mugatzeari buruzkoa (REACH). Erregelamendu horren bidez, Substantzia eta Prestakin Kimikoen Europako Agentzia sortu da eta 1999/45/CE Zuzentaria aldatu da. Bestalde, indargabetu egin dira Europako Kontseiluaren 793/93 (CEE) Erregelamendua eta Europako Batzordearen 1488/94 (CE) Erregelamendua, bai eta Kontseiluaren 76/769/CEE Zuzentaria eta Europako Batzordearen 91/155/CEE, 93/67/CEE, 93/105/CE eta 2000/21/CE zuzentariak ere (EBAO, L396 zenbakia, 2006/12/30ekoa).
- 2007ko azaroaren 8ko Kontseiluaren Erabakia, Babes Zibileko Mekanismoa ezartzen duena (Europar Batasuneko Aldizkari Ofiziala, L 314/9, 2007ko abenduaren 1ekoa).
- 2008ko abenduaren 2ko Batzordearen Erabakia, substantzia arriskutsuekin zerikusia duten istripu larriei atxikitako arriskuen kontrolari buruzko 96/82/CE Zuzentarian ezarritakoari jarraiki, istripu larriaren adierazpen inprimakia ezartzen duena [C (2008) 7530] zenbakiarekin jakinarazia (EEErako testu egokia) AO, L 6 zenbakia, 2009/1/10ekoa, 64/78 or.
- 1272/2008 Erregelamendua, Europako Legebiltzarraren eta Kontseiluaren 2008ko abenduaren 16koa, substantzien eta nahasketen sailkapenari, etiketatzeari eta ontziratzeari buruzkoa. Horren bidez, aldatu eta indargabetu egin dira 1967ko ekainaren 27ko Kontseiluaren 67/548/CEE Zuzentaria, substantzia arriskutsuak sailkatzeari, ontziratzeari eta etiketatzeari buruzko estatu kideen lege, arau eta administrazio xedapenak hurbiltzearen ingurukoa (Europako Erkidegoen Aldizkari Ofiziala, L 196 zenbakia, 1967ko abuztuaren 16koa), eta 1999ko maiatzaren 31ko Europako Legebiltzarraren eta Kontseiluaren 1999/45/CE Zuzentaria. Halaber, 1907/2006 CE Erregelamendua aldatu da . E.B.A.O. L353/1 zenbakia, 2008ko abenduaren 30ekoa.
- Batzordearen 2009/2/CE Zuzentaria 2009ko urtarrilaren 15ekoa, Batzordearen 67/548/CEE Zuzentaria aurrerapenera hogeita hamaikagarren aldiz egokitzen duena, hau da, substantzia arriskutsuen sailkatze, paketatze eta etiketatze gaietan lege, arau eta administrazio xedapenak hurbiltzearen ingurukoa (EEErako testu egokia). AO, L 11 zenbakia, 2009/1/16koa, 82/6. orr.
- Europako Erkidegoetako Europako Parlamentuko 2009/C66E/02 Adierazpena, larrialdien kasuetarako herritarren alerta azkarrari buruzkoa (Europako Erkidegoaren Aldizkari Ofiziala, C66 E/6 zenbakia, 2009ko martxoaren 20koa).
- Europako Ekonomia eta Gizarte Lantaldeko Txostena, "Substantzia arriskutsuekin zerikusia duten istripu larriei atxikitako arriskuen kontrolari buruzko Europako Parlamentuaren eta Kontseiluaren Zuzentaria" gaiaren ingurukoa. (Europar Batasuneko Aldizkari Ofiziala, C 248/138 zenbakia, 2011ko abuztuaren 25ekoa).

▪ **Estatuko araudia**

- 2/1985 Legea, urtarrilaren 21ekoa, Babes Zibilarri buruzkoa (BOE, 22. zk., 1985eko urtarrilaren 25ekoa).



- 407/1992 Errege Dekretua, apirilaren 24koa, Babes Zibileko Oinarrizko Araua onesten duena. BOE, 105 zk., 1992ko maiatzaren 1ekoa.
- 2163/1994 Errege Dekretua, urriaren 4koa, baimentzeko erkidegoko sistema harmonizatua eta sistemari geroago egindako aldaketak ezarri dituena.
- 363/1995 Errege Dekretua, martxoaren 10ekoa, gai berrien jakinarazpena egiteko eta gai arriskutsuak sailkatzeko, ontziratze eta etiketatzeko Erregelamendua, eta, orobat, erregelamenduari geroago egindako aldaketak onetsi dituena.
- 1995eko irailaren 13ko Agindua, gai berrien jakinarazpena egiteko eta gai arriskutsuak sailkatzeko, ontziratze eta etiketatzeko Erregelamenduaren I. eta V. eranskina aldatzen duena, martxoaren 10eko 363/1995 Errege Dekretuak onartua. (BOE, 224 zk., 1995eko irailaren 19koa).
- 1997ko otsailaren 21eko Agindua, gai berrien jakinarazpena egiteko eta gai arriskutsuak sailkatzeko, ontziratze eta etiketatzeko Erregelamenduaren I. eta V. eranskina aldatzen duena, martxoaren 10eko 363/1995 Errege Dekretuak onartua. (BOE, 59 zk., 1997ko martxoaren 10ekoa).
- 700/1998 Errege Dekretua, 1998ko apirilaren 24koa, 1995eko martxoaren 10eko 363/1995 Errege Dekretua (Gai berrien jakinarazpena egiteko eta gai arriskutsuak sailkatzeko, ontziratze eta etiketatzeko Erregelamendua) aldatzen duena Substantzia Berriak eta Substantzia Arriskutsuak Sailkatu, Ontziratze eta Etiketatzeko modua Jakinarazteko Erregelamendua.
- 1998ko ekainaren 30eko Agindua, gai berrien jakinarazpena egiteko eta gai arriskutsuak sailkatzeko, ontziratze eta etiketatzeko Erregelamenduaren I., III., V. eta VI. eranskinak aldatzen dituena, martxoaren 10eko 363/1995 Errege Dekretuak onartua. (BOE, 160 zk., 1998ko uztailaren 6koa).
- 1998ko irailaren 11ko Agindua, gai berrien jakinarazpena egiteko eta gai arriskutsuak sailkatzeko, ontziratze eta etiketatzeko Erregelamenduaren I. eta VI. eranskinak aldatzen dituena, martxoaren 10eko 363/1995 Errege Dekretuak onartua. (BOE, 223 zk., 1998ko irailaren 17koa).
- 1999ko uztailaren 16ko Agindua, gai berrien jakinarazpena egiteko eta gai arriskutsuak sailkatzeko, ontziratze eta etiketatzeko Erregelamenduaren I. eta V. eranskinak aldatzen dituena, martxoaren 10eko 363/1995 Errege Dekretuak onartua. (BOE, 178 zk., 1999ko uztailaren 27koa).
- 1254/1999 Errege Dekretua, uztailaren 16koa, istripu larrietan gai arriskutsuak tarteko direnean sortzen diren arriskuak kontrolatzeko neurriak onesten dituena. Kontseiluaren abenduaren 9ko 96/82/CE Zuzentzarauaren edukia egokitu du. Errege dekretu honek 886/1988 eta 952/1990 errege dekretuak indargabetu ditu.
- 2000ko urriaren 5eko Agindua, gai berrien jakinarazpena egiteko eta gai arriskutsuak sailkatzeko, ontziratze eta etiketatzeko Erregelamenduaren I., III., IV. eta VI. eranskinak aldatzen dituena, martxoaren 10eko 363/1995 Errege Dekretuak onartua. (BOE, 243 zk., 2000ko urriaren 10ekoa).
- 2001eko apirilaren 5eko Agindua, gai berrien jakinarazpena egiteko eta gai arriskutsuak sailkatzeko, ontziratze eta etiketatzeko Erregelamenduaren I., IV., V., VI. eta IX. eranskinak aldatzen dituena, martxoaren 10eko 363/1995 Errege Dekretuak onartua. (BOE, 94 zk., 2001eko apirilaren 19ekoa).
- PRE/2317/2002 Agindua, irailaren 16koa, gai berrien jakinarazpena egiteko eta gai arriskutsuak sailkatzeko, ontziratze eta etiketatzeko Erregelamenduaren I., II., III., IV., V., VI., VII. eta VIII. eranskinak aldatzen dituena, martxoaren 10eko 363/1995 Errege Dekretuak onartua. (BOE, 24. zk., 2002ko irailaren 24koa)



- 99/2003 Errege Dekretua, urtarrilaren 24koa, gai berrien jakinarazpena egiteko eta gai arriskutsuak sailkatzeko, ontziratze eta etiketatzeko Erregelamendua aldatzen duena (martxoaren 10eko 363/1995 Errege Dekretuak onartua).
- 255/2003 Errege Dekretua, otsailaren 28koa, prestakin arriskutsuak sailkatu, ontziratze eta etiketatzeko eta gerora eraldatzeko Erregelamendua onetsi duena.
- 1196/2003 Errege Dekretua, irailaren 19koa, istripu larrietan gai arriskutsuak tarteko direnean sortzen diren arriskuak kontrolatzeko eta planifikatzeko Babes Zibilaren Oinarritzko Jarraibidea onartzen duena.
- 255/2003 Errege Dekretuaren, otsailaren 28koa, prestakin arriskutsuak sailkatzeko, ontziratze eta etiketatzeko Erregelamendua onesten duenaren, akatsen zuzenketa. BOE, 56. zk., 2004ko martxoaren 5koa.
- 2267/2004 Errege Dekretua, abenduaren 3koa, Industria Establezimenduetan Suteen aurkako Segurtasun Erregelamendua onartzen duena (BOE 303. zk., 2004ko abenduaren 17koa).
- 119/2005 Errege Dekretua, otsailaren 4koa, istripu larrietan gai arriskutsuak tarteko direnean sortzen diren arriskuak kontrolatzeko neurriak onesten dituen uztailaren 16ko 1254/1999 Errege Dekretua aldatzen duena.
- 948/2005 Errege Dekretua, uztailaren 29koa, istripu larrietan gai arriskutsuak tarteko direnean sortzen diren arriskuak kontrolatzeko neurriak onesten dituen uztailaren 16ko 1254/1999 Errege Dekretua aldatzen duena.
- PRE/3/2006 Agindua, urtarrilaren 12koa, prestakin arriskutsuak sailkatzeko, ontziratze eta etiketatzeko Erregelamenduaren VI. eranskina aldatzen duena (otsailaren 28ko 255/2003 Errege Dekretuak onartua). BOE, 11 zk., urtarrilaren 13koa.
- PRE/1244/2006 Agindua, apirilaren 20koa, gai berrien jakinarazpena egiteko eta gai arriskutsuak sailkatzeko, ontziratze eta etiketatzeko Erregelamenduaren I. eta V. eranskinak aldatzen dituena, martxoaren 10eko 363/1995 Errege Dekretuak onartua. (BOE, 101 zk., 2006ko apirilaren 28koa).
- PRE/164/2007 Agindua, urtarrilaren 29koa, prestakin arriskutsuak sailkatzeko, ontziratze eta etiketatzeko Erregelamenduaren II., III. eta V. eranskinak aldatzen dituena (otsailaren 28ko 255/2003 Errege Dekretuak onartua). BOE, 29 zk., otsailaren 2koa.
- Larrialdi-egoerak sor ditzaketen zentroen, establezimenduen edota bulegoen autobabeserako oinarritzko araua onartzen duen martxoaren 23ko 393/2007 Barne Ministerioko Errege Dekretua (BOE, 72. zk., 2007ko martxoaren 24koa)..
- PRE/1648/2007 Agindua, ekainaren 7koa, prestakin arriskutsuak sailkatzeko, ontziratze eta etiketatzeko Erregelamenduaren VI. eranskina aldatzen duena (otsailaren 28ko 255/2003 Errege Dekretuak onartua). BOE, 138. zk., ekainaren 9koa.
- Larrialdi-egoerak sor ditzaketen zentroen, establezimenduen edota bulegoen autobabeserako oinarritzko araua onartzen duen martxoaren 23ko 393/2007 Barne Ministerioko Errege Dekretua aldatzen duen irailaren 5eko 1468/2008 Barne Ministerioko Errege Dekretua (BOE, 239. zk., 2008ko urriaren 3koa).
- 1802/2008 Errege Dekretua, azaroaren 3koa, gai berrien jakinarazpena egiteko eta gai arriskutsuak sailkatzeko, ontziratze eta etiketatzeko Erregelamendua aldatzen duena (martxoaren 10eko 363/1995 Errege Dekretuak onartua), haren xedapenak Europako Parlamentuaren eta Kontseiluaren 1907/2006 (CE) Araudira egokitze aldera (REACH Erregelamendua). BOE, 266. zk., 2008ko azaroaren 4koa.
- Sustantzia arriskutsuen sailkapenari, ontziratze eta etiketateari buruzko Araudia onartzen duen martxoaren 10eko 363/1995 Errege Dekretua eta prestakin arriskutsuen sailkapenari, ontziratze eta etiketateari buruzko



Araudia onartzen duen otsailaren 28ko 255/2003 Errege Dekretua aldatzen dituen 717/2010 Errege Dekretua, maiatzaren 28koa. (BOE, 139 zk., 2010eko ekainaren 8koa, asteartea).

- 1436/2010 Errege Dekretua, azaroaren 5ekoa, sustantzien eta nahasketen sailkapenari, etiketatzeari eta ontziratzeari buruzko 1272/2008 Araudira (EE) egokitzeko, zenbait zuzentarau aldatzen dituen Europako Parlamentuko eta Kontseiluko 2008/112/CE Zuzentaraura moldatzeko, zenbait errege dekretu aldatzen dituena.

▪ **Euskal Autonomia Erkidegoko araudia**

- 3/1979 Lege Organikoa, abenduaren 18koa, Euskal Autonomia Erkidegoko Estatutuarena.
- 34/1983 Dekretua, martxoaren 8koa, ekintzak koordinatzeko zentroak sortu dituena.
- 1/1996 Legea, apirilaren 3koa, larrialdiak kudeatu dituena (EHAA, 77. zenbakikoa, 1996ko apirilaren 22koa).
- 153/1997 Dekretua, ekainaren 24koa, "Larrialdiei Aurre Egiteko Bidea - LABI" deritzan Euskadiko Herri Babeseko Plana onartu duena.
- 34/2001 Dekretua, otsailaren 20koa, istripu larrietan gai arriskutsuak tarteko direnean sortzen diren arriskuak kontrolatzeko neurrien gain eskumena daukaten autonomia-erkidegoko organoak zeintzuk diren adierazten duena.
- Agindua, 2001eko abuztuaren 1ekoa, Herrizaingo sailburuarena, Larrialdiei Aurre Egiteko Euskal Sistemaren taktika operatiboak onartzeko, eta Larrialdietan Koordinatuta Esku hartzeko Zerbitzua sortzeko dena. 2007ko martxoaren 20ko aginduak aldatutakoa (EHAA, 72. zk., 2007ko apirilaren 16koa).
- Agindua, 2006ko ekainaren 15ekoa, Industria, Merkataritza eta Turismo sailburuarena, substantzia arriskutsuak tarteko dituzten istripu larriak prebenitzearekin lotutako agiriei, ebaluazioei eta ikuskapenei buruzkoa. (EHAA, 2006132 zk., 2006ko uztailaren 12koa), 2007ko martxoaren 14ko Aginduak aldatua (EHAA, 95. zk., 2007ko maiatzaren 18 ostiralekoa).
- Agindua, 2007ko martxoaren 14koa, Industria, Merkataritza eta Turismo Sailburuordetzarena, substantzia arriskutsuak tarteko dituzten istripu larriak prebenitzearekin lotutako agiriei, ebaluazioei eta ikuskapenari buruzko aginduaren aldaketaren ingurukoa.
- 277/2010 Dekretua, azaroaren 2koa, larrialdi-egoerei aurre egiteko jarduera, zentro edo establezimendu zehatz batzuei ezartzen zaizkien autobabeserako betebeharrak arautzen dituena.
- Agindua, 2012ko urriaren 8koa, Herrizaingoko sailburuarena, Larrialdiei Aurre Egiteko Euskal Sistemaren taktika operatiboak onartzeko eta Larrialdietan Koordinatuta Esku hartzeko Zerbitzua sortzeko Agindua bigarren aldiz aldatzeko dena (EHAA, 207 zk., 2012ko urriaren 24koa).

1.2.2. Agiriak

Kanpoko Larrialdi Plan hau egiteko, honako agiri hauek izan dira kontuan:

- IGEPAK, S.A. enpresaren Kanpoko Larrialdi Plana, Eusko Jaurlaritzako Idazkaritzako eta Legebiltzarrarekiko Harremanetarako zuzendariaren 23/2006 EBAZPENAK, urriaren 26koak, onartutakoa.
- IGEPAK, S.A. ren Segurtasun Txostena, 2007ko abendukoa.
- Arriskuen Análisi Kuantitatiboa, 2008ko otsailekoa
- IGEPAK, S.A. enpresako instalazioetan Istripu larriei aurre egiteko segurtasun-txostenaren eranskina, 2010eko urtarilekoa.
- Segurtasun Txostenaren Ebaluazioa, IGEPAK, S.A., 2011ko iraila.

1.3. EGITURA ETA EDUKIA

Kanpoko Larrialdietarako Plana istripu larrietan gai arriskutsuak tarteko direnean sortzen diren arriskuak kontrolatzeko eta planifikatzeko Babes Zibilaren Oinarrizko Gidalerroa onartu duen irailaren 19ko 1196/2003 Errege Dekretuan adierazitakora egokitu da bere egituran.



2. INSTALAZIOEN ETA INGURUAREN DESKRIBAPENA

2.1. INSTALAZIOEN DESKRIBAPENA

2.1.1. Identifikazioa eta datu orokorrak

IGEPAK, S.A.
<u>IZEN SOZIALA</u>
IGEPAK, S.A. Legarda kalea 2 20170 – Usurbil (Gipuzkoa) Tel.: 943 361 943 (enpresa: 8:00etatik 22:00etara) eta 943 218 244 (SABICO, segurtasun-enpresa) Faxe: 943 361 946
<u>INDUSTRIA-ESTABLEZIMENDUA</u>
IGEPAK, S.A. Legarda kalea 2 20170 – Usurbil (Gipuzkoa) Tel.: 943 361 943 (enpresa: 8:00etatik 22:00etara) eta 943 218 244 (SABICO, segurtasun-enpresa) Faxe: 943 361 946
<u>JARDUERA</u>
<u>Deskribapena:</u> Aerosolak fabrikatzea eta ontziratzea (EJSN zk.: 74.820: Ontziratze- eta paketatze-jarduerak besteren kontura)

IGEPAK enpresa Usurbilen dago (Gipuzkoan), Legarda kalearen bi aldeetan. Bi lursail ditu: bat, Osinalde industrialdekoa (alderdi zaharra / 1. eraikina) da eta, bestea, Zumartegi industrialdean dago (alderdi berria / 2. eraikina). Bi lursailak elkarri lotuta daude, Legarda kale gaineratik doan aireko igarobide baten bitartez, eta gutxi gorabehera 15.000 m²ko azalera hartzen dute.

Honako hauek dira instalazioaren zentroko koordenatuak:

Instalazioko koordenatuak

KOORDENATU GEOGRAFIKOAK	
Longitudea	2° 3' 48 " eta 2° 3' 4" artean, iparraldean
Latitudea	43° 16' 34 " eta 43° 16' 1", mendebaldean
UTM PROIEKZIOA	
UTM	X = 576000 – 577000
	Y = 4792000 - 4791000

Instalazioetara iristeko, N-634 errepide nazionaletik jo behar da zuzenean 4. kilometro-puntuan.



2.1.2. Instalazioen eta prozesuen deskribapena

IGEPAK, S.A. enpresaren instalazioetan egiten den jarduera nagusia aerosolak fabrikatzea eta ontziratzea da, bai enpresaren marka gisa, bai beste marka batzuentzat.

Hona hemen jarduera egiteko dauden arlo nagusiak:

- Kosmetika: bizarra egiteko aparra, lurrinak, desodoranteak, lakak eta ile-aparrak, etab.
- Industrialia: olio lubrifikatzaileak eta autoak garbitzeko era guztietako garbigarriak (tapizeriak, aginte-mahaiak, etab.).
- Etxekoa: intsektizidak, altzarien garbigarriak, distira-emaileak, etab.

Funtsean, aerosolak honako osagai hauek ditu:

- Ontzia: aluminiozkoa edo latorrizkoa izan daiteke, baina plastikozko balbula/sakagailua jartzen zaio, eta estalki gisa plastikozko tapoi bat gaineratzen zaio.
- Edukia: ontziratzen eta lainoztatzen den produktua da. Bi eratakoa izan daiteke: formulaziokoa (ontziratutako aurretik, osagai aktiboak eta tarteko agenteak nahasten dira produktua lortzeko), edo kontzentraziokoa (IGEPAK, S.A. ez den enpresa batek produktua ematen du ontziratze behar den moduan).
- Propulstzaileak: balbula-sakagailua sakatzeaz batera, gas honek barruko edukia kanporantz bultzatzen du.

2.1.2.1. Prozesuak

Hona hemen prozesuetako ezaugarri nagusiak:

▪ Lehengaiak eta ontziratze osagaiak biltegitzea

Modu generikoan, hauek dira jasotako osagaiak eta substantziak:

- Ontziak
- Disolbatzaileak
- Lehengaiak
- Gas sukoi bultzatzaileak

Ontziratze elementuak (pote hutsak, balbulak, kartoizko kutxak, etab.) hartzeko gunean sartzen dira. Handik ontziratutako gaiak biltzeko biltegitara eramaten dira. Biltegi horiek bi eraikinetako lehenengo solairuetan daude, apalategietan jarrita.

Gehien kontsumitzen diren disolbatzaileak (etil alkohola, heptanoa eta n-dekanoa) zisterna-kamioi batean jaso, eta horretarako jarri diren bidoietan deskargatzen dira. Gainerako disolbatzaileak (hala nola propilen glikola, isododekanoa eta trietanolamina, kopuru oso txikietan) ontzi mugikorretan hartzen dira (bidoiak, solteko gaiak biltzeko ontzi handiak, etab.). Lehengai sukoiak biltegitan biltegitzen dira. Formulazio-prozesua izan arte, disolbatzaileak hodian bitartez elikatzen dira.

Lehengaiak (bitaminak, erretxinak, etab.) bidoietan eta edukiontzietan jasotzen dira, eta bidoiak bereizita biltegitzen dira, euren izaeraren arabera: alde batetik, lehengai sukoiak alderdia dago, eta, bestetik, berriz, sukoiak ez diren lehengaien alderdia (alderdi berria).

Gas bultzatzaile sukoiak zisterna-kamioitik jasotzen dira, eta haien edukia hodi baten bitartez garraiatzen da biltegitaraino; guztira, 7 biltegi daude (6 lurpekoak eta bat lurgainekoa).



▪ **Formulazioa**

Bi areto daude, produktu berriak formulatzeko: bata, alderdi zaharrea; eta, bestea alderdi berria. areto horietan, lehengaiak eta disolbatzaileak –sarritan, sukoiak dira– maneiatzen dira, kontzentratuak egiteko; eta gero kontzentratuak ontziratze solairura eramaten dira, aerosolak betetzeko.

Bi areto horietan, erreaktore kimikoak eta kontzentratuak prestatzeko tankeak daude. Irabiatzeko eta punpatzeko ekipoak ere, antideflagrataile-babesa dutenak, daude behar dituzten ATEX guneeetan.

▪ **Ontziratzea**

Ontziratze-areto bi daude: bata alderdi zaharrea dago, eta, bestea alderdi berria. Batak eta besteak konfigurazio bereko hiru ontziratze-lerro dituzte. Propulsaileak eta aerosolaren edukia injektatzeko prozesua gassing-room deituriko gela batean egiten da.

Gela horretan –gassing-room izenekoan– atmosfera inoiz ez da sukoi izango, batetik, airea berrizatzeko sistemak dituelako (minuturo berrizaten da) eta, bestetik, atzemateko sistemak dituelako eta horiek gas sukoiak makinara sartzea galarazten dutelako.

Atal berean, produktu burutuak kartoizko kutxetan sartu, eta apalategietan jartzen dira. Gero, alderdi berriko "Gai burutuen biltegi"ra eta alde zaharreko "Gai burutuen biltegi"ra eramaten da.

▪ **Produktu burutua biltegitzea**

Burututa eta paletetan paratuta dauden aerosolak biltegitzeko bi alderdi daude: Eraikin zaharreko biltegia, produktu burutuak biltzeko, 450 palet hartzeko edukierakoa; eta eraikin berriko biltegia, produktu burutuak biltzeko, 685 palet hartzeko edukiera duena. Biltegi horietan kamioak zamatzen dira jasomakinen bitartez.

2.1.2.2. **Eraikinak**

Fabrika bi alderdietan banatuta dago. Honako hauek dira:

- **Alderdi berria:** 1995ean eraiki zen, eta Zumartegi industrialdean dago. Zenbait eraikinek osatzen dute. Azalera eraikia 3.064 m²-koa da beheko solairuan, eta 2.092 m²-koa lehenengo solairuan. Gainera, patio batzuk ditu, gasak eta disolbatzaileak bertan biltzeko.

Honako alderdi edo gune hauek bereiz daitezke:

- Petrolio-gas likidotua biltzeko gunea. Petrolio-gas likidotu eta N-pentanoa lurperatutako zisternetan. Lekua gordetzen da kamioen karga hartzeko. Honako hauek dira gune horretan biltzen diren produktuak:
- Disolbatzaileak biltzeko gunea. Disolbatzaileak gordetzen dira aireko-depositu bitan eta lurperatutako depositu batean. Lekua gordetzen da kamioen karga hartzeko.
- Patioa: Beste elementu batzuk biltzen dira.
- Lehengaiak hartzeko gunea: Lehengaiak eta aerosolak egiteko beharrezkoak diren beste elementu batzuk daude.
- Sukoiak ez diren beste lehengai batzuk gordetzeko biltegia (APQ-6, APQ-7 biltegia): Aerosola osatzen duten gainerako lehengaiak biltzen dira (lurrinak, silikonak, polimeroak, estraktuak, etab.).
- Gai sukoiaren biltegia. Formulazio-aretoaren ondoan dago. Lehengaiak eta formulatu sukoiak biltzen dira bertan.
- Formulazio-aretoa: Areto horretan nahasten dira lehengaiak, ontziratutako aurretik.
- Ontziratze-aretoa: ontziratze- eta paketatze-lineak daude. Areto berean leku txiki bat gordetzen da, aerosolei propulsaileak injektatzeko.



- Produktu burutuaren biltegia: Produktu burutuak biltegitratzea.
 - Ontzien biltegia: Produktuaren ontziratzea osatzen duten elementu guztiak biltzen dira: metalezko ontziak, pultsadoreak, etab.
 - Beste batzuk: Elektrizitatearen energia, konpresorea, galdarak, ur-tratamendua, lermen tratamendua eta korridoreak.
- **Alderdi zaharra:** 1971n eraiki zen, eta Zumartegi industrialdean dago. Zenbait eraikinek osatzen dute. Azalera eraikia 2.200 m²-koa da beheko solairuan, eta 1.700 m²-koa lehenengo solairuan. Gainera, patio batzuk ditu, gasak eta disolbatzaileak bertan biltzeko.

Zonen banaketa alderdi berrikoaren antzekoa da. Honela daude banatuta:

- Ontziratutako gaien igarolekua. Ontziratze-elementuak (balbulak, tapoiak, etab.) produkziara bidaltzen laguntzeko gunea da.
- Ontziratutako 1. aretoa.
- Formulazioa egiteko 1. aretoa:
- Lehengaien biltegia. Gune horretan, gai osagarriak biltzen dira: plastiko-bobinak, etiketak eta formulazioan edo ontziratzean laster erabiliko den kontzentratu edo lehengairen bat (igarotze-biltegia).
- Produktu burutuen biltegia:
- Ontziratutako gaien biltegia.

Gune horretan dauden substantziak lehengaien biltegiaren eta zerbitzu-gunearen ondoan daude. Honako hauek dira:

- 45-propultsatzailea (lurperatutako depositua)
- Isobutanoa (2 lurperatutako depositu)
- Propanoa (aireko depositua)
- C gasolioa (lurperatutako depositua)
- Heptanoa (lurperatutako depositua)

Instalazioek bi eraikin dituzte. Haien artean igarotze-eremuak daude, eta ibilgailuak zein pertsonak igarotzen dira.

2.1.3. Instalazioan dauden produktuak eta substantziak

Urteko, lehengaien eta fabrikatutako produktuen honako kantitateak mugitzen dira:

Lehengaiak	ADR mota	Urteko mugimendua (Tm)
Petrolioaren gas likidotuak	2	1.900
Likido sukoiak	3	1.316
Lehengai narritagarriak / kaltegarriak / toxikoak	6,1	27
Korrosiboak	8	15
Gainerakoa	9	3



2.1.3.1. Saillkatutako produktuak eta substantziak

Erantsitako taulak lantegian dauden produktuak eta gaiak aurkezten ditu, SEVESO araudiaren arabera saillkatuta, hala nola haien identifikazioa, saillkapena (363/95 ED eta 1254/99 ED), kokapena eta biltegitratze-baldintzak, gehieneko kantitatea eta atalaseak 1254/99 EDren arabera.

Produktu kimikoa			Biltegitratzea			Atalaseak (T) 1254/99 ED	
Izena	Saillkapena		Identifikazioa	Edukiera (m ³ / Tn)	Gehienek o kantitatea (Tn)	2. zut.	3. zut.
	363/95 ED	1254/99 ED					
45 propulstzaile biltegia (%86-91 isobutano, %8-13 propano)	F+ R12	Izendatua: Gas likidotua, oso sukoia (I. eranskina, 1. zatia) (*)	Lurperatutako deposituak	2 x 50 m ³ (2 x 28 tn)	100,2 tn	50	200
			Aerosolak paletetan (produktu burutuak)				
Isobutanoa	F+ R12		Lurperatutako deposituak	2 x 50 m ³ (2 x 28,3 tn)	100,2 tn		
			Aerosolak paletetan (produktu burutuak)				
Dimetileterra	F+ R12		Lurperatutako depositua	25 m ³ (16,9 tn)	28,05 tn		
			Aerosolak paletetan (produktu burutuak)				
Propanoa	F+ R12		Aireko depositua	5 m ³ (2,5 tn)	4,81		
			Aerosolak paletetan (produktu burutuak)				
Isopentanoa/ Isobutanoa (75/15)	F+ R12, R65, R66, R67, R51/53		2 botilo	1 tn	1,8 tn		
			Aerosolak paletetan (produktu burutuak)				
Pentanoa	F+ R12, R65, R66, R67, R51/53	Lurperatutako depositua	25 m ³ (15,9 tn)	27,1 tn	10	50	
		Aerosolak paletetan (produktu burutuak)					
Etil alkohola	F R11	Kat. 7.b (I. eranskina, 2. zatia) (**), (***)	Lurperatutako depositua	84 m ³ (86,7 tn)	129,31 tn		
			Aireko depositua	15 m ³ (15,3 tn)			
			Aerosolak paletetan (produktu burutuak)				
Heptanoa	F+, R11,R38,R65,R67, R50/53	Lurperatutako depositua	35 m ³ (23,8 tn)	42,36 tn	5.000	50.000	
		Aerosolak paletetan (produktu burutuak)					
N-dekanoa	F	Kat. 6 (I. eranskina, 2. zatia)	Aireko depositua	15 m ³ (11,1 tn)	17,1 tn		
			Aerosolak paletetan (produktu burutuak)				
C gasolioa	Ezau. 3. Kat.; R40 Xi; R38 Xn; R20, R65 N; R51/53	Izendatua I. eranskina, 1. zatia	Lurperatutako depositua	5 m ³ (4,2 tn)	4,2 tn	2.500	25.000



OHARRAK:

(*): Isopentanoa/ Isobutanoa (75/15): 9ii ere bai

(**): Pentanoa: 9ii ere bai

(***): Heptanoa: 9i ere bai

Taulan adierazitako substantziekin batera, instalazioan beste disolbatzaile batzuk daude ((propilen glikola, isododekanoa, trietanolamina, etab.) kopuru oso txikietan. Ontzi mugikorretan hartzen dira (bidoiak, solteko gaiak biltzeko ontzi handiak, etab.). Lehengai sukoien biltegian biltegitratzen dira.



2.1.4. Babeserako baliabideak eta instalazioak

Instalazioan honako babes-baliabide hauek daude, suteei aurre egiteko:

▪ Eraikin zaharra

• Beheko solairua:

- Su-itxalgailuak: 23 hauts karbonikoko itxalgailu (6 eta 50 kg artekoak), eta lau CO₂ itxalgailu (2 eta 5 kg artekoak).
- BIE 4
- Suteak antzemateko: detektagailu termobelozimetrikoa aerosolak suntsitzeko gelan; izpi infragorriko hesi 2, produktu burutuen biltegian; ke-detektagailuak formulazio-aretoan.
- Gasen detektagailua aerosolak suntsitzeko gelan, ontziratze solairuko gassing-room geletan eta produktu burutuen biltegian.
- Sua ebakitzeko 4 ate ontziratze alderdian (2 ate), produktu burutuen biltegian (1. atea) eta ontzi akastunak suntsitzeko lekuan (1. atean).
- Ihintztagailuak produktu burutuen biltegian.

• Lehen solairua:

- Su-itxalgailuak: 6 hauts karbonikoko itxalgailu (12 eta 100 kg artekoak), eta 5 CO₂ itxalgailu (6 eta 5 kg artekoak).
- BIE 1
- Suteak antzematea: ke-detektagailuak

▪ Eraikin berria

• Beheko solairua:

- Su-itxalgailuak: 22 hauts karbonikoko itxalgailuak (6 eta 50 kg artekoak), eta 3 CO₂ itxalgailu (2 eta 3,5 kg artekoak).
- BIE 7
- Aerosol akastunak suntsitzeko aretoan gasa antzemateko 2 detektagailu, ontziratze solairuko gassing-room geletan 6 detektagailu, eta produktu burutuen biltegian 2 detektagailu.
- Lurrin sukoiak gai sukoi biltegian antzematea (2 detektagailu).
- Su-detektagailuak izpi infragorriko hesi 2 biltegian eta ke-detektagailuak formulazio-aretoan.
- Pultsadore-sarea produktu burutuen biltegian.
- Ihintztagailuak produktu burutuen biltegieta eta gai sukoi biltegieta.
- Suaren kontrako 6 ate gai sukoi biltegiatze-eremuan (ate 1), produktu burutuen biltegian (ate 1), ontzi akastunak suntsitzeko gunean (ate 1), galdara-gelan (ate 1), gai sukoi biltegi berrian (2 ate).

• Lehen solairua:

- Hauts karbonikoko 9 itxalgailu, 9 kg-koak.
- BIE 3

Kanpoaldean, kanpoaldeko 3 sute-aho daude.

Alde berrian eta alde zaharrean su-alarma daude, bai eta alarma-pultsadore asko ere.

2.1.5. Enpresa antolatzea

2.1.5.1. Langileak / Lan-txandak

IGEPAK enpresan gaur egun 55 langile daude, eta kopurua txanden arabera eta erabiltzen ari diren lineen arabera alda daiteke.

Eguberrietan eta asteburuetan, fabrika itxita egoten da. Itxita dagoen bitartean, alarmak atzemateko prozesua (jenderik edo sutarik ba ote dagoen) SABICO enpresari eskualdatzen zaio.

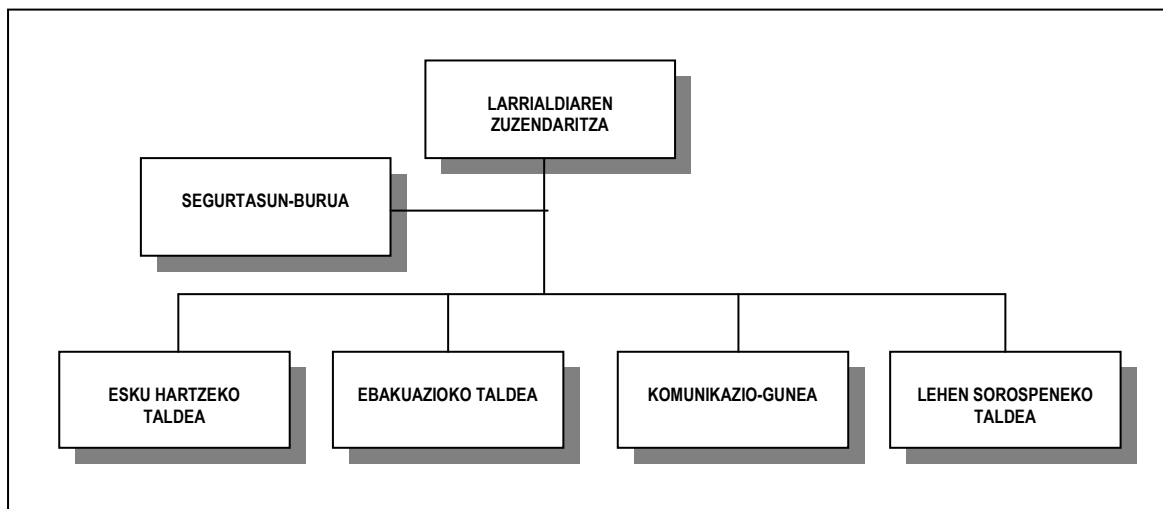
Langileak honela banatzen dira, gutxi gorabehera:

EREMUA	Langile kp.					
	Goizeko ordutegia: (8:00-15:00)		Arratsaldeko ordutegia: (15:00-22:00)		Gaueko ordutegia (*): (22:00 – 6:00)	
	Eraikin zaharra	Eraikin berria	Eraikin zaharra	Eraikin berria	Eraikin zaharra	Eraikin berria
Ekoizpena	11	11	5	11	---	11
Bulegoa	8	---	---	---	---	---
Laborategia	2	---	1	---	---	---
Biltegiak	3	1	2	1	---	1
Formulazio Gela	1	1	1	---	---	---
Kalitate-kontrola	1	1	1	1	---	1

(*): Batzuetan, produkzioarako beharrezkoa baldin bada, gaueko txanda egiten da.

2.1.5.2. Segurtasunaren antolamendua

Instalazioan egon litezkeen larrialdiei aurre egiteko, honela antolatzen da enpresa:





2.2. INSTALAZIOEN INGURUA

2.2.1. Biztanleak

IGEPAK, S.A. enpresaren establezimendua Usurbilgo hirigunetik gertu dago. Hurbilen dauden guneeetako biztanleak oro har elkarrengandik urrun bizi dira. Biztanleak honela bana ditzakegu, haien bizitokitik instalazioetaraino dagoen distantzia kontuan izanda:

Instalaziotik hurbilen dauden udalerriak

<u>Instalazioraino dagoen distantzia (m)</u>	<u>Biztanleak (kopurua)</u>
250	650
500	2.863
750	3.605

Instalazioetatik hurbilen dauden ikastetxeak honako hauek dira:

Instalazioetatik hurbilen dauden ikastetxeak:

<u>Ikastetxea</u>	<u>Ikasle-kop.</u>	<u>Helbidea</u>	<u>Instalazioraino dagoen distantzia</u>	<u>Telefonoa</u>
Zumarte musika-eskola	---	Kale Nagusia, 43	270	943 371 594
Etumeta euskaltegia	---	Kale Nagusia, 45	300	943-372001
Udarregi ikastola (Ageri-Alde eraikina)	206	Alperro-Buru 5	400	943 361 216
Udarregi ikastola (Ikastola Berria)	206	Gernika Ibilbidea 11	400	943-361216
Udarregi ikastola (Haur Eskola)	---	Kale-Zahar, 16	900	943-374061

Inguruan dauden ospitaleak honako hauek dira:

Instalazioetatik hurbilen dauden ospitale-zentroak:

<u>Ospitalea</u>	<u>Ohe-kop.</u>	<u>Helbidea</u>	<u>Instalazioraino dagoen distantzia</u>	<u>Telefonoa</u>
Anbulatorioa	---	Gernika Ibilbidea 2	500	943 362 013
Donostia Ospitalea	408	Doktor Begiristainen ibiltokia, z.g.	7.000	943-007000

2.2.2. Industriako instalazioak eta azpiegiturak

IGEPAK enpresak bi lursail ditu: bat, Osinalde industrialdekoa (alderdi zaharra / 1. eraikina) da, eta, bestea, Zumartegi industrialdean dago (alderdi berria / 2. eraikina).

Honako hauek dira establezimenduaren mugakideak:

▪ Alderdi zaharra (1. eraikina)

- Iparraldean S. Izaguirre enpresa dago.
- Mendebaldean Cárnicas BYCSA enpresa



- Hegoaldean IGEPAK enpresaren eremuberrria dago (2. eraikina).
- Ipar-mendebaldean Diplomatic enpresa dago.

▪ **Eremu berria (2. eraikina)**

- Iparraldean IGEPAK enpresaren eremu zaharra dago.
- Ekialdean, Zumartegi industrialdeko bidearekin eta Atxeaga jatetxearekin, biak N-634 errepidearekin paraleloan daude.
- Mendebaldean, Ventanas San Miguel enpresa dago.
- Hegoaldean, hesi artifizial gisa, 500 metro koadroko lokala eta Candela erretegi zaharra daude. IGEPAK enpresak erosi berri du.

Osinalde eta Zumartegi industrialdeetako industria-establezimendu garrantzitsuenak hauexek dira:

Osinalde industrialdeko establezimenduak:

Enpresa	Lang.	Jarduera	Telefono-zenbakia
Autocares Aizpurua, S.L.	31	Bidaiariak errepidetik garraiatzea	943 363 290
S. Izagirre, S.A.	39	Hotz-prozesuetan laminatutako pletina kalibratuak	943 366 400
Cool-Berri, S.A.L.	12	Aire girotuari buruzko proiektuak, azterlanak eta instalazioak	943 366 243
Elhuyar-Zubize, S.L.U.	23	Kontsulta-zerbitzuak Euskara ikastaroak Software-a	943 372 052
Industrias Aramendi, S.L.	30	Altzairu kalibratuak tentaketa bidez fabrikatzea	943 366 699
Diplomatic	---	Automatikoa, instrumentazioa eta kontrola	943 376 050
Cárnicas BYCSA, S.A	---	Haragikiak	943 370 502
Saint-Gobain Wanner SA	15	Bero-transferentzia eta isolamendua	943 372 447

Zumartegi industrialdeko establezimenduak:

Enpresa	Lang.	Jarduera	Telefono-zenbakia
Atxeaga jatetxea	---	Jatetxea	943 371 150
Distribuidora Caballero, S.A.	6	Lubrifikatzaileak, ordezeko piezak eta ibilgailuen osagarriak.	943 366 417
Labegoixo, S.L.	17	Okindegia, gozotegia eta kafetegia	943 370 913
Nomura, S.A.	18	Arte grafikoak	943 366 168
Talleres Cortes, S.L.	23	Piezak mekanizatzea	943 363 340
Transformadores Trama SL	16	Transformadore elektrikoak fabrikatzea	943-366378
Ventanas San Miguel, S.A.	25	PVC-ko leihoak fabrikatzea	943 366 206
Viroex, S.L.	49	Argien eta gai elektrikoek CPM zerbitzua	943 365 384

Hona hemen instalazioetatik hurbil dauden azpiegiturak:

- N634 errepidea (Bilbo/Donostia).
- EUSKOTREN trenbidea (Bilbo/Donostia).

2.2.3. Ingurune naturala, historikoa eta kulturala

- Oria ibaia, faktoriaren hego-mendebaldearekin paraleloan.

2.2.4. Ezaugarri meteorologikoak

Ondorioak aztertzeko erabilitako meteorologia datuak Donostiako estazio meteorologikoarenak dira (Igeldo). Donostiako estazio meteorologikoak eman dituen datuak 29 urtekoak dira, 1971tik 2000. urtera arte.

2.2.4.1. Tenperatura, hezetasuna eta euria

Hila	Batez besteko tenperatura (°C)	Batez besteko hezetasun erlatiboa (%)	Euria Batez bestekoa (mm)
Urtarrila	8,2	75	148
Otsaila	8,8	74	124
Martxoa	9,7	75	124
Apirila	10,7	77	153
Maiatza	13,8	79	130
Ekaina	16,2	82	94
Uztaila	18,6	83	92
Abuztua	19,1	83	112
Iraila	17,7	79	115
Urria	14,9	76	155
Azaroa	11,1	76	170
Abendua	9,3	74	148
Urteko batez bestekoa	13,2	78	130

2.2.4.2. Haize-erregimena

Haizearen norabideek honako ehuneko hauek osatu dituzte:

Haizearen norabidea	Klasea				Guztira	Batez besteko abiadura (m/s)
	I (0,6 ÷ 2,0 m/s)	II (2,1 ÷ 4,0 m/s)	III (4,1 ÷ 6,0 m/s)	IV (> 6 m/s)		
I	1,1	1,8	0,2	0,0	3,1	2,9
IIE	0,7	0,6	0,1	0,0	1,4	2,6
IE	0,5	0,7	0,4	0,3	1,8	4,0
EIE	0,4	0,4	0,2	0,0	1,0	3,2
E	0,6	0,4	0,1	0,0	1,1	2,4
EHE	2,5	2,3	1,2	0,5	6,6	3,5
HE	6,3	9,5	8,0	3,5	27,3	4,2
HHE	4,5	1,9	2,1	4,1	12,6	4,8
H	2,3	0,5	0,5	1,3	4,6	4,5
HHM	1,4	0,2	0,2	0,0	1,7	1,8
HM	1,1	0,1	0,0	0,0	1,3	1,6
MHM	1,3	0,7	0,3	0,4	2,7	3,6
M	1,2	1,9	1,3	1,9	6,4	5,5
MIM	1,2	2,6	2,7	4,5	11,0	6,5
IM	2,3	4,8	1,3	1,6	10,0	4,4
IIM	2,2	3,1	0,4	0,2	5,9	3,1
BAREALDIA	---	---	---	---	1,7	---
Guztira	29,6	31,2	19,0	18,5	100	---
Batez besteko abiadura	1,5	3,5	5,4	9,1	---	---



2.2.4.3. Pasquill-en atmosfera-egonkortasunaren kategoriak

Erantsitako taulan irakurgai dago atmosferaren egonkortasunaren banaketa.

Egonkortasuna	Pasquill-en kategoria	Maiztasuna (%)
Oso ezegonkorra	A	20,9
Ezegonkorra	B	22,3
Apur bat ezegonkorra	C	13,8
Neutroa	D	28,0
Egonkorra	E	12,8
Oso egonkorra	F	2,8



3. OINARRIAK ETA IRIZPIDEAK

Atal honetan, planak oinarritzat hartu dituen oinarri zientifikoak eta teknikoak jaso dira; hauek dira:

- Arriskuak identifikatzea.
- Arriskua baloratzea.
- Planifikatu beharreko guneak zehaztea.
- Planifikatzeko erabilitako irizpideak.

Idatz-zati honetan, arriskuak identifikatzeko eta baloratzeko erabilitako oinarriak deskribatu dira, labur-labur, eta planifikatu beharreko guneak eta horretarako behar diren irizpideak ezarri dira, ez besterik. Segurtasuneko Azterlanean, berriz, deskribapen zehatza jaso da.

3.1. ARRISKUAK IDENTIFIKATZEA

Jarraian adierazitako metodologiaren bidez identifikatu dituzte pertsonen, ekipoen edo ingurumenari arrisku larria ekar diezaiaketen egoerak:

- Operabilitate-azterketa (Hazard and Operability Analysis, HAZOP).
- Instalazioan erabiltzen diren sailkatutako gaien berezko arriskugarritasuna.
- IGEPAK, S.A. enpresako langileek lantegian duten esperientzia.

3.2. ARRISKUA EBALUATZEA

Erakunde ebaluatzaileak istripuen hipotesiak ebaluatu ditu, EFFECTS 8.1 ereduaren erabilera. Eredua honako balio hauek aztertzeke erabili da:

- GLP-ihesaren emaria
- Flash-emaria
- Putzua lurruntzeko emaria
- GLP-hodeien sakabanaketa
- Gehiegizko presioa, konfinatu gabeko ez-tandean ondorioz
- Erradiazio termikoa, putzu-suteek eta su-zorrotadek sortuta
- BLEVE egoerak sortutako erradiazio termikoa

3.3. PLANIFIKATU BEHARREKO GUNEAK

Planifikatu beharreko alderdiak zehaztu dira Oinarritzko Gidalerroak aipatzen dituen irizpideen arabera, hain zuzen, 2. artikuluko 2.3.3. puntuan, "Planifikatu beharreko alderdiak zehaztea" izenekoan.

- Esku hartzeko Gune horretan, istripuen ondorioek eragindako kalte-mailak berehala babes-neurriak eremua: aplikatzea eskatzen du.
- Alerta-egoerako aldea: Alderdi horretan izandako istripuen ondorioak erraz antzeman ditzakete biztanleek, baina, hala ere, ez dira esku hartzeko modukoak, talde kritikoentzat izan ezik.

- **Domino-efektua:** Arriskua eragiten duten efektuen uztardurak ondorioak biderkatu egiten ditu, izan ere, gertaera arriskutsuek erraz kaltetzeko moduko kanpoko elementuei, bestelako ontziei, hodiei edo establezimendu bereko edo hurbileko beste establezimenduetako ekipoei eragin diezaiekete, eta horrek ihesen bat, suteran bat edo leherketaren bat eragin dezake bertan, eta aldi berean, beste gertaera arriskutsu batzuk eragin.

Alerta egoerako eta esku hartzeko alderdiak zehazteko eta domino-efektu posiblea zehazteko erabili diren atalase-balioak hauek dira:

Fenomeno fisikoa		Atalase-balioak		
		Esku hartzeko gunea	Alerta-gunea	Domino-efektua
Kimikoa	Kontzentrazio toxikoa	AEGL-2 / ERPG-2 / TEEL-2 ⁽¹⁾	AEGL-1 / ERPG-1 / TEEL-1 ⁽¹⁾	---
Termikoa	Erradiazio termikoa	250 (kW/m ²) ^{4/3} ·s	115 (kW/m ²) ^{4/3} ·s	8 kW/m ²
	"Flashfire" edo sugarra	% 50 LEL ⁽²⁾	---	--
Mekanikoa	Gehiegizko presioa	Bultzada integratua	150 mbar·s	100 mbar·s
		Presio-uhina	125 mb	50 mb
	Jaurtigaiaik	Bultzada > 10 mbar·s % 95eko zenbatekoa	Bultzada > 10 mbar·s % 99,9ko zenbatekoa	Jaurtigaieen %100

(1): Oinarritzko gidalerroaren arabera, alerta eta esku-hartzeko guneak zehazteko erabilitako toxikotasun atari-balioak AEGL adierazleak dira (Acute Exposure Guideline Levels) lehen aukera; adierazle horretan zehaztuta ez dauden gaietarako, ERPG (Emergency Response Planning Guidelines) eta TEEL (Temporary Emergency Exposure Limits) adierazleak erabiliko dira, maila bakoitzerako esposizio-aldi hauek kontuan hartuta: 10, 30 minutu, ordu 1, 4 eta 8, eta zenbait kasutan, ezarritako 15 minutuko aldia, TEEL adierazleetarako.

(2): Gai sukoiaren dispersioetarako, Oinarritzko Gidalerroak ez du atari-balorerik ezartzen. "Purple Book" eta "Arriskuen Analisisiko egoeren ebaluaziorako irizpideen eta, 1254/1999 EDren esparruan, Arriskuen Analisi Kuantitatiboan Gida Teknikoa" liburuen gomendioei jarraiki, esku-hartze gunea LELen % 50eko kurbak mugatzen duela ulertzen da.

3.4. PLANIFIKATZEKO IRIZPIDEAK

Planifikatzeko irizpide hauek hartu dira istripu larriek biztanleengan, ekintza-taldeko langileengan, instalazioetan eta ingurumenean izan ditzaketen ondorioak nola edo hala saihesteko edota arintzeko:

3.4.1. Herritarrak babestea

Larrialdi egoeretan, honako neurri hauek har daitezke herritarrak babesteko:

- **Informazioa**

Herritarrak erne jartzeko, eta egoera bakoitzean nola jardutea komeni den jakinarazteko.



Aldez aurretik ere eman beharko da informazioa (bilerak eginez, triptikoak postontzietatik banatuz), herritarrek ondo jakin dezaten instalazioetan zein jarduera-mota egiten den eta horrek zer arrisku dakartzan.

Arriskuren bat dagoenean, herritarrei horren berri eman beharko zaie; eta, halaber, informazioa eman beharko zaie batere arriskurik ez duen zerbait gertatzen denean, gertaera hori (ke handia dariolako edota eztanda gogorak eragiten dituelako...) herritarrek argi ikusteko modukoa bada, jendea aztoratu ez dadin.

Horrez gain, garrantzi publiko handiko gertaeren berri eman beharko zaie herritarrei.

▪ **Sarbideak kontrolatzea**

Ondo kontrolatu behar da nola sartu eta ateratzen diren langileak, ibilgailuak eta materialak planifikatu beharreko aldeetatik.

▪ **Konfinamendua**

Neurri hau hartzeko agintzen denean, herritarrek etxean edo inguruko eraikinetan, esparruetan edota geletan geratu behar dute.

Dena dela, neurri hori osatzeko, auto-babeserako neurriak ere hartu beharko dira; neurri horiek hartzea erraz-erraza da herritarrentzat, baina, aurrena, informazioko kanpainak egin beharko dira, bilerak eginez eta triptikoak banatuz, herritarrei haien berri emateko.

▪ **Urruntzea**

Neurri honen bidez, herritarrak toki arrisksuetatik leku seguruetara lekualdatzen dira, normalean oso urruti ez daudenetara; herritarrak beren kabuz irits daitezke horietara. Neurri honetara jo daiteke arriskua azkar leuntzen denean, dela distantziagatik, dela arriskua zabaltzeko oztopoak jartzeagatik.

Gainera, ebakuazioarekin konparatuz gero, lekualdatzea herritarren baliabideekin egiten da, eta abantaila da hori. Hortaz, neurri horren behar logistikoak murriztu egiten dira: herritarrei ohartarazpenak egitea besterik ez, eta, gainera, neurria berehala har daiteke.

Neurri hau ia alferrikakoa izaten da, berriz, distantziarekin arriskua pixkanaka ahultzen bada.

▪ **Ebakuazioa**

Herritarrak toki arrisksuetatik atera eta multzo handitan leku seguruetara eramatean datza ebakuazioa. Neurri hau behin betikoa da, eta herritarrek duten arriskua larri-larria denean bakarrik har daiteke.

Dena dela, ebakuazioa kaltegarria izan daiteke batzuetan, batez ere gas edo lurrun toxikoak sakabanatzen direnean, herritarrak aire-masa toxikoa dagoen tokitik ebakatu behar badira; izan ere, kontzentrazio handiagoen eraginpean jar daitezke, ohiko bizilekuan eta auto-babeserako neurriak hartu gabe egonda baino. Denbora pasa ahala baldintzek okerrera joko dutela aurreikusten denean soilik izan daiteke eraginkorra neurri hau.

Aurreneko bi neurriak (informazioa eta sarbideen kontrola) era guztietako larrialdietan hartu beharko dira, larrialdia zeinahi motatakoa izanda ere. Herritarrak ebakutzeko, urrutiratzeko edo konfinatzeko neurria aplikatzeko erabakia, berriz, istripu-egoeraren baldintzen arabera hartu beharko da:

3.4.1.1. Erradiazio termikoa

Erantsitako taulak populazioa babesteko neurriak aurkezten ditu.



Erradiazio termikoa. Populazioa babesteko neurriak:

JARDUKETAK	ESKU HARTZEKO GUNEA	ALERTA GUNEA
SARBIDE KONTROLA	ESKU HARTZEKO GUNE OSOAN	ALERTA-GUNE OSOAN
KONFINAMENDUA	EZ DA EGOKIA, BIZTANLEAK URRUNTZEA EZINEZKOA DENEAN IZAN EZIK; NOLANAHI ERE, ERAIKIN SEGURUETAN EGIN BEHAR DA, ETA BIZTANLEEK AHALIK ETA GEHIEN URRUNDU BEHAR DUTE ATEETATIK ETA LEIHOETATIK. KOMENI DA BIZTANLEAK KONFINATZEA, SUTEAREN ONDORIOZ GAS TOXIKOAK SORTZEN BADIRA, HODEI TOXIKOAK KUTSATUTAKO EREMUAN.	GOMENDAGARRIA ALERTA GUNE OSOAN.
URRUNTZEA	ERRADIAZIOAREN ERAGIN HANDIENA JASAN DEZAKETEN PERTSONAK PIXKANAKA URRUTIRATU BEHAR DIRA.	EZ DA EGOKIA.
EBAKUAZIOA	EZ DA EGOKIA	EZ DA EGOKIA

3.4.1.2. Gehiegizko presioa

Eztanda izango dela aurreikus badaiteke, honako neurri hauek hartuko dira:

Eztanda (aurreikus daitekeena). Populazioa babesteko neurriak:

JARDUKETAK	ESKU HARTZEKO GUNEA	ALERTA GUNEA
SARBIDE KONTROLA	ESKU HARTZEKO GUNE OSOAN	ALERTA-GUNE OSOAN
KONFINAMENDUA	EZ DA EGOKIA, ERAIKINEI KALTE LARRIAK EGITEKO GAINPRESIOAREN ATARI-MAILA GAINDITU DELAKO ETA, HORTAZ, ERAIKINAREN ATALAK ASKATU ETA BARRUKO PERTSONAK ARRISKUAN EGON DAITEZKEELAKO	KONFINATZEA NEURRI EGOKIA DA. BEIRAK PUSKATZEKO ARRISKUA DAGO ETA, BERAZ, HOBE DA LEIHOETATIK ETA PARAMENTU AHULETATIK URRUNTZEA.
URRUNTZEA	KOMENIGARRIA DA TOKI/ALDERDI SEGURUETARA URRUNTZEA, EZTANDAK BOTATAKO JAURTIGAIETATIK BABESTEKO.	EZ DA BEHARREZKOA
EBAKUAZIOA	EZ DA EGOKIA	EZ DA EGOKIA



3.4.1.3. Kontzentrazio toxikoa

Istripu batean gas toxikoak sakabanatzen badira, honako neurri hauek hartu behar dira herritarrak babesteko:

JARDUKETAK	ESKU HARTZEKO GUNEA	ALERTA GUNEA
SARBIDE KONTROLA	ESKU HARTZEKO GUNE OSOAN	ALERTA-GUNE OSOAN
KONFINAMENDUA	GUNE OSOAN GAUZATZEA KOMENI DA, URRUNTZEKO GOMENDATZEN DENEAN IZAN EZIK	EGOKIA DA KASU GUZTIETAN, ERAIKINEN BARRUALDEA EZ BAITA DOSI TOXIKOETARA IRITSIKO, KANPOKO KONTZENTRAZIOA AEGL-2 / ERPG-2TIK BEHERAKOA DENEAN.
URRUNTZEA	AIRE-MASA TOXIKOAREN NORABIDE BEREAN DAUDEN GUNEETAN, ISTRIPUA IZAN DEN TOKITIK GERTU BEREZIKI SENTIKORRAK DIREN TALDEETAKO HERRITARRAK BADAUDE (HAURRAK, ADINEKOAK, ETAB.), GOMENDAGARRIA IZAN DAITEKE HAIEK URRUNTZEA HONAKO KASU HAUETAN: - ARRISKUAN 30 MINUTUTIK GORA EGONGO DIRELA AURREIKUSTEN DENEAN, ETA - HERRITARRAK AIRE-MASA TOXIKOAREN ZEHARKAKO NORABIDEAN URRUTIRA BADAITEZKE.	EZ DA EGOKIA.
EBAKUAZIOA	EZ DA EGOKIA	EZ DA EGOKIA

OHARRA:

2010eko martxoaren 10ean, Gasteizen egindako Euskadiko Babes Zibilerako Batzordearen osoko bilkuraren arabera, jario toxikoa duten hipotesietan, larrialdiaren lehen uneetan egin beharreko plangintza esku-hartze eremuei dagokie; segurtasun perimetroak ezarri ondoren eta esku-hartzearen eremu teorikoa kontrolatuta, gertatutako egoera errealararen analisia egin eta neurriak ikusitako egoerara egokitu behar dira.

Alerta Guneen irismena zehazteko erreferentziatzko atariko kontzentrazioak, kalkuluetan erabiltzen diren hipotesi kontserbadoreekin (jarioaren tamaina eta isuria, baldintza meteorologikoak, etab.) eta simulazio eredu mugaketek ekintza-eremuak handiegia direla inplikatzan dutelako eta benetan gertatutako istripuekin bat ez datozelako hartu dute erabaki hori; izan ere, bestela, alerta-guneen plangintza ez da zentzuzkoa.

3.4.1.4. Uren / Lurzoruen kutsadura

Istripu batean ura edo lurzorua kutsatzen bada, neurri hauek hartu behar dira herritarrak babesteko:

KUTSADURA	JARDUKETAK
EDATEKO URA	UR HORNIDURA MOZTEA, KUTSADURAK IRAUTEN DUEN BITARTEAN.
BESTE JARDUERA BATZUETARAKO URA	AISIALDIKO JARDUERAK: DEBEKATUTA DAGO AISIALDIRAKO EDOZER JARDUERA, KUTSATUTAKO URETAN. ABELTZAINZTA. DEBEKATUTA DAGO URA NEKAZARITZA ZEIN ABELTZAINZTA JARDUERETARAKO ERABILTZEA
LURRAK	AISIALDIKO JARDUERAK: DEBEKATUTA DAGO AISIALDIKO EDOZER JARDUERA, KUTSATUTAKO LURZORUAN (IBAIERTZAK BARNE). ABELTZAINZTA: DEBEKATUTA DAGO EDOZER NEKAZARITZA ZEIN ABELTZAINZTA JARDUERA, KUTSATUTAKO LURZORUAN (IBAIERTZAK BARNE).

Kutsatutako uretako eta lurzoruetako jardueren kontrola kokapenaren ezaugarrien arabera gauzatutako da, seinaleztapenaren/balizajearen bidez edo eta sarbideen kontrolaren bidez ere, beharrezkoa izanez gero.

Kontrola kutsadurak irauten duen bitartean gauzatuko da.

3.4.2. Ekintza-taldeen autobabesa

Ekintza-taldeen barruan, honako hauek bereizi ditugu babes-neurriak zehazte aldera:

- **Esku hartzeko taldeak:** Esku hartzeko taldeak dira istripuari (suteari, ihesari, isuriari...) aurre egiteko lanean aritzen direnak istripua izan den tokian, istripuaren ondorioak kontrolatzeko, gutxitzeko edo indargabetzeko asmoz.
- **Bestelako ekintza-taldeak:** Talde hauen artean daude osasun-arloko taldeak, osasun publikokoak, segurtasuneko taldeak, etab.

Ekintza-taldek hartu beharreko babes-neurriak honako hauek izango dira, betiere istripuaren nondik norakoak ikusita:

3.4.2.1. Erradiazio termikoa

- **Esku hartzeko taldeak**
 - Suteei aurre egiteko jantzi osoak.
 - Arnasketa autonomoko ekipoak.
- **Bestelako ekintza-taldeak**
 - Esku hartzeko aldean ez sartzea, eta itxaroteko tokietan gelditzea

3.4.2.2. Likido korrosiboen eraginpean egotea

- **Esku hartzeko taldeak**
 - Zipriztinen aukako jantzi osoak (II. MAILA), baita eskularru eta botak ere.
- **Bestelako ekintza-taldeak**
 - Esku hartzeko aldean ez sartzea, eta itxaroteko tokietan gelditzea

3.4.2.3. Kontzentrazio toxikoa

- **Esku hartzeko taldeak**
 - NBQ babes-jantziak (gasaren aurkako III. MAILA) eta komunikazioko ekipo berezia.
- **Bestelako ekintza-taldeak**
 - Itxaroteko tokietan gelditzea. Esku hartzeko gunean ez sartzea, aginte-postu aurreratuko zuzendariaren –edo, bestela, esku hartzeko taldeko arduradunaren– jakinarazpenik/baimenik izan gabe.
 - Esku hartzeko gunean sartzea behar-beharrezkoa denean:
 - ERA babes-ekipoa erabiltzea, baita maskarak, eskularruak eta abar ere.
 - Ahalik eta denbora gutxien egotea barruan.

3.4.3. Ingurumena zaintzea

Hauek dira ingurumena babesteko kontuan izango diren irizpideak:

- Lurrun/ke toxikoak
 - Lurrun/ke toxikoak lainoztatutako uraz lurreratzea.

- Kutsatutako ura kanalizazioetara bideratzea eta bertan eustea eta jasotzea.
- Ingurumenerako toxikoak/korrosiboak/kaltegarriak diren likidoak isurtzea.
 - Isuria gehiago zabaltzea eragozte.
 - Isuria neutralizatzea.

3.4.4. Ondasunak babestea

3.4.4.1. Erradiazio termikoa

Erradiazio termikoak kalte hauek eragin ditzake ondasunetan:

- Material erregaiak dauden tokian zeharkako suteak piztea.
- Sugarrek hartuta dauden edo bero-erradiazio sakona jasan duten ekipoak edo egiturak itxuragabetzea edo hondatzea, eta, ondorioz, ekipoak suntsitzea, BLEVEak eta abar.

Ondasunek izandako kalteak gutxitzeko, honako neurri hauek har daitezke:

- Erradiazioaren eraginpean dauden materialak, egiturak/ekipoak hoztea, sutea zabal ez dadin.
- Erradiazioaren eraginpean dauden biltegiak hoztea, BLEVE ezandarik edo kolapsorik egon ez dadin.
- Erradiazioaren eraginpean dauden material erregaiak kentzea.

3.4.4.2. Gehiegizko presioa

Eztanda bat-batean bada, ez da denborarik egongo ezer egiteko. Alabaina, ez tandaren ondorioz, kaltetuta geratuko dira aldameneko eraikinen egiturak, eta, hortaz, gerta daiteke eraikin horiek osorik edo zati batean lurreratzea edota erortzea; hori oso arriskutsua izan daiteke pertsonentzat, eta, beraz, babes-neurriak pertsonak babestera zuzendu beharko dira. Horrez gain, neurriak hartuko dira ez tandaren ondorioz sor daitezkeen suteak kontrolatzeko eta itzaltzeko.

3.4.4.3. Kontzentrazio toxikoa/korrosiboa

Gas edo lurren toxikoen/korrosiboen kontzentrazioek nekez kaltetuko dituzte ondasunak edo ekipoak; hala ere, honakoa eragin dezakete:

- Kutsadura.
- Korrosioa.

Nolanahi ere, herritarrak eta ingurunea babesteko neurriak planifikatzeko irizpideetan, kontuan hartuko da zer neurri hartu behar den istripurik gertatuz gero (gehienbat, gasen/lurren hodeia lurrera botaz gero).



4. PLANIFIKATU BEHARREKO GUNEA

Atal honetan zehazten da zer gune planifikatu behar diren. Istripu batek kaltetutako aldeak eta kaltea erraz jasan dezaketen osagaien inbentarioko edukia gainjarriz kalkulatzeko ditugu planifikatu beharreko guneak.

Planifikatu beharreko guneak zehazteko, honako urrats hauek jarraitu dira:

4.1. ISTRIPU-EGOERAK

Honako istripu-egoera hauetan zehazten da nola identifikatu hirugarren kapituluaren deskribatutako arriskuak:

1. Propanoa biltzeko deposituko irteera-hodiaren haustura (4. depositua).
2. Aerosolak ontziratzeko aretoa GLPz hornitzeko hodiaren haustura (isobutano-hodia aukeratu da, handiena delako eta urtean ordu-kopuru handiengan jarduten duelako).
3. GLP-a deskargatzeko zisternen ahoa haustea edo askatzea (propanoa eta isobutanoa gai adierazgarritzat hartu dira).
4. BLEVE egoera propanoaren biltegian (4. depositua).
5. Disolbatzailea biltzeko deposituko irteera-hodiaren haustura. (etanola, C biltegia, gai adierazgarritzat hartu da).
6. Disolbatzailea biltzeko deposituetatik formulazio-aretoa aldatzeko hodiaren haustura (etanola, C biltegia, eta pentanola, D biltegia, gai adierazgarritzat hartu dira).
7. Disolbatzailea deskargatzeko zisternen ahoa haustea edo askatzea (etanola eta pentanola gai adierazgarritzat hartu dira).
8. Aerosol-palet batzuk lehertzea, kanpoko sute baten ondorioz (propanoa gai adierazgarritzat hartu da).
9. Aerosol-palet baten haustura katastrofiko, karga igo edo jaitsi bitartean, edo biltegian maneiatu bitartean.
10. Disolbatzaile-ontzi baten haustura katastrofiko, karga igo edo jaitsi bitartean, edo biltegian maneiatu bitartean (etanola gai adierazgarritzat hartu da).
11. Heptano-ihesa biltegiatze-gunean, aldaketa-gunean edo eremu zaharreko prozesu batean.

4.2. ISTRIPU EGOEREN IRISMENAREN ETA ONDORIOEN LABURPENA

Aurreikus daitezkeen ondorioen arabera sailkatu dira istripuak, kontuan izanik zer adierazten duen Istripu larrietan gai arriskutsuak tarteko direnean sortzen diren arriskuak kontrolatzeko eta planifikatzeko Babes Zibilaren Oinarriko Jarraibideak:

- 1. kategoria: aurreikuspenen arabera, istripu hauen ondorio bakarra da kalte materialak egotea istripua gertatu den tokian; kanpoalderako, berriz, ez da kalterik aurreikusten.
- 2. kategoria: aurreikuspenen arabera, istripu hauen ondorioz, kalte materialak eta biktimak egon daitezke establezimenduan; bestalde, kanpoaldean, ingurumenerako ondorio kaltegarriak eta kalte arinak soilik egongo dira.
- 3. kategoria: aurreikuspenen arabera, istripu hauen ondorioz, biktimak, kalte material larriak eta ingurumeneko aldaketa larriak egongo dira eremu zabaletan eta establezimenduaren kanpoaldean.

Istripuen ondorioak zehazteko, honako egoera meteorologiko hauek hartu dira aintzat:



- Temperatura: 13 °C
- Hezetasun erlatiboa: % 78
- Egonkortasuna / Haizearen abiadura:
 - D egonkortasuna 4 m/s-ko haizea dagoenean.
 - F egonkortasuna 1,5 m/s-ko haizea dagoenean.

Erantsitako taulan, istripu-egoeren laburpen bat dago, baita istripu horien ondorioen irismena (esku hartzeko gunea, alerta-gunea eta domino-efektuaren gunea).

Taulan adierazitako Esku-gartze eta Alerta guneen irismenak bat datoz Erakunde Ebaluatzaileak proposatutakoekin, enpresak kalkulaturakoak zuzendu ondoren.



ISTRIPUEN IRISMENA ETA ONDORIOAK

ISTRIPUAREN DESKRIBAPENA				Haizea / egonkortasuna	IRISMENA			
ZK.	ISTRIPU-EGOERA		Aldagai arriskutsua		Esku hartzeko eremua (m)	Alerta- gunea (m)	Domino-efektua	
						Irismena (m)	Eragina	
1	Propanoa biltzeko deposituko irteera-hodiaren haustura (4. depositua).	Hodei sukoa	Deflagrazioa	4 D	161	---	---	---
				1,5 F	199	---	---	---
			Gehiegizko presioa	4 D	107	199	95	---
				1,5 F	182	303	165	---
Su-zorrotada	Erradiazio termikoa	---	66	80	78	---		
2	Aerosolak ontziratzeko aretoa GLPz hornitzeko hodiaren haustura (isobutano-hodia aukeratu da, handiena delako eta urtean ordukopuru handiengan jarduten duelako).	Hodei sukoa	Deflagrazioa	4 D	4	---	---	---
				1,5 F	4	---	---	---
			Gehiegizko presioa	4 D	---	---	---	---
				1,5 F	---	---	---	---
Su-zorrotada	Erradiazio termikoa	---	34	36	35	---		
3	GLP-a deskargatzeko zisternen ahoa haustea edo askatzea (propanoa eta isobutanoa gai adierazgarritzat hartu dira).	Propanoa	Hodei sukoa	4 D	256	---	---	---
				1,5 F	389	---	---	---
			Gehiegizko presioa	4 D	223	404	197	---
				1,5 F	346	577	313	---
		Su-zorrotada	Erradiazio termikoa	---	122	146	116	---
		Isobutanoa	Hodei sukoa	4 D	146	---	---	---
				1,5 F	250	---	---	---
			Gehiegizko presioa	4 D	153	290	133	---
1,5 F	243			434	216	---		
Su-zorrotada	Erradiazio termikoa	---	30	32	33	---		



ISTRIPUEN IRISMENA ETA ONDORIOAK (jarr.)

ISTRIPUAREN DESKRIBAPENA				Haizea / egonkortasuna	IRISMENA				
ZK.	ISTRIPU-EGOERA		Aldagai arriskutsua		Esku hartzeko eremua (m)	Alerta- gunea (m)	Domino-efektua		
						Irismena (m)	Eragina		
4	BLEVE egoera propanoaren biltegian (4. depositua).		BLEVE	Erradiazio termikoa	---	104	144	154	---
5	Disolbatzailea biltzeko deposituko irteera-hodiaren haustura (etanola, C biltegia, gai adierazgarritzat hartu da).		Hodei sukoa	Deflagrazioa	4 D	---	---	---	---
					1,5 F	---	---	---	---
				Gehiegizko presioa	4 D	---	---	---	---
					1,5 F	---	---	---	---
Putzu itxurako sutea	Erradiazio termikoa	---	7	9	9				
6	Disolbatzailea biltzeko deposituetatik formulazio-aretoa aldatzeko hodiaren haustura (etanola, C biltegia, eta pentanola, D biltegia, gai adierazgarritzat hartu dira).	Etanola	Hodei sukoa	Deflagrazioa	4 D	---	---	---	---
					1,5 F	---	---	---	---
				Gehiegizko presioa	4 D	---	---	---	---
		1,5 F	---		---	---	---		
		Putzu itxurako sutea	Erradiazio termikoa	4 D	10	12	13	---	
				1,5 F	10	12	13		
	Pentanoa	Hodei sukoa	Deflagrazioa	4 D	0,8	---	---	---	
				1,5 F	3	---	---	---	
			Gehiegizko presioa	4 D	---	---	---	---	
				1,5 F	---	---	---	---	
Putzu itxurako sutea	Erradiazio termikoa	4 D	21	27	27	---			
		1,5 F	19	26	26	---			



ISTRIPUEN IRISMENA ETA ONDORIOAK (jarr.)

ISTRIPUAREN DESKRIBAPENA				Haizea / egonkortasuna	IRISMENA				
ZK.	ISTRIPU-EGOERA		Aldagai arriskutsua		Esku hartzeko eremua (m)	Alerta- gunea (m)	Domino-efektua		
						Irismena (m)	Eragina		
7	Disolbatzailea deskargatzeko zisternen ahoa haustea edo askatzea (etanola eta pentanola gai adierazgarritzat hartu dira)	Etanola	Hodei sukoa	Deflagrazioa	4 D	---	---	---	---
					1,5 F	---	---	---	---
			Gehiegizko presioa	4 D	---	---	---	---	
				1,5 F	---	---	---	---	
		Putzu itxurako sutea	Erradiazio termikoa	4 D	31	37	37	---	
				1,5 F	29	36	36	---	
		Pentanoa	Hodei sukoa	Deflagrazioa	4 D	---	---	---	---
					1,5 F	---	---	---	---
				Gehiegizko presioa	4 D	---	---	---	---
					1,5 F	---	---	---	---
Putzu itxurako sutea	Erradiazio termikoa		4 D	66	82	61	---		
			1,5 F	70	91	77	---		
8	Aerosol-palet batzuk lehertzea, kanpoko sute baten ondorioz (propanoa gai adierazgarritzat hartu da).	Su-bola (BLEVE)	Erradiazio termikoa	---	112	256	163	---	
9	Aerosol-palet baten haustura katastrofikoa, karga igo edo jaitsi bitartean, edo biltegian maneiatu bitartean.	Hodei sukoa	Gehiegizko presioa	---	49	112	40	---	



ISTRIPUEN IRISMENA ETA ONDORIOAK (jarr.)

ISTRIPUAREN DESKRIAPENA				Egonkortas una	IRISMENA			
ZK.	ISTRIPU-EGOERA		Aldagai arriskutsua		Esku hartzeko eremua (m)	Alerta- gunea (m)	Domino-efektua	
						Irismena (m)	Eragin a	
10	Disolbatzaile-ontzi baten haustura katastrofikoa, karga igo edo jaitsi bitartean, edo biltegian maneiatu bitartean (etanola gai adierazgarritzat hartu da).	Hodei sukoia	Deflagrazioa	4 D	---	---	---	---
				1,5 F	---	---	---	---
			Gehiegizko presioa	4 D	---	---	---	---
				1,5 F	---	---	---	---
		Putzu itxurako sutea	Erradiazio termikoa	4 D	13	15	16	---
				1,5 F	12	15	16	---
11	Heptano-ihesa biltegiatze-gunean, aldaketa-gunean edo alderdi zaharreko prozesu batean.	Ur-inguruneari kalte egitea (ondorio sukoiak ez dira aztertu, 2. zutabearen atariko <math>< 2\%</math> kopuruan daudelako)						



4.3. PLANIFIKATU BEHARREKO GUNEA

4.3.1. Ihes toxikoak

Instalazioan egon daitezkeen istripuek ez dute ihes toxikorik eragingo atmosferan.

4.3.2. Suteak

Suteak eragin ditzaketen istripu-egoerak (putzuak edo su-zorrotadak):

SUTEAK					
ZK.	ISTRIPUA	Haizea / egonkortasuna	IRISMENA		
			EG (m)	AG (m)	
1	Su-zorrotada, propanoa biltzeko deposituko irteera-hodia hautsi delako (4. depositua).	---	66	80	
2	Su-zorrotada, aerosolak ontziratzeke aretoa GLPz hornitzeko hodia hautsi delako	---	34	36	
3	Su-zorrotada, GLP-a deskargatzeko zisternen ahoa hautsi edo askatu delako	---	122	146	
	Su-zorrotada, GLP-a deskargatzeko zisternen ahoa hautsi edo askatu delako (isobutanoa)	---	30	32	
5	Putzu-sutea, disolbatzailea biltzeko deposituko irteera-hodia hautsi delako (etanola, C biltegikoa).	---	7	9	
6	Putzu-sutea, disolbatzailea biltzeko deposituetatik formulazio-aretoa aldatzeko hodia hautsi delako	Etanola	4 D	10	12
			1,5 F	10	12
		Pentanoa	4 D	21	27
			1,5 F	19	26
7	Putzu-sutea, disolbatzailea deskargatzeko zisternen ahoa hautsi edo askatu delako	Etanola	4 D	31	37
			1,5 F	29	36
		Pentanoa	4 D	66	82
			1,5 F	70	91
10	Putzua erretzea, disolbatzailea (etanola) duen palet bat era katastrofikoan hautsi delako, karga igo edo jaitsi bitartean, edo biltegian maneiatu bitartean.	4 D	13	15	
		1,5 F	12	15	

Lantegian sutea izan eta, ondorioz, larrialdiren bat bada, hasierako uneetan zein babes-neurri hartu behar den zehazte eta planifikatze aldera, istripu-egoera bat finkatu da eta, haren barruan, esku hartzeko eta alerta-egoerako aldeak, 120 eta 150 metrokoak, hurrenez hurren; horiek GLP-a (propanoa) deskargatzeko zisternen aho bat hautsi edo askatzearen ondoriozko su-zorrotada bati dagozkie.

Esku hartzeko eta alerta-guneen barruan, Osinalde eta Zumartegi industrialdeetako enpresa batzuk daude.



4.3.3. BLEVE

Honako istripu-egoera hauek eragin dezakete BLEVE egoera bat:

BLEVE			
ZK.	ISTRIPUA	IRISMENA	
		EG (m)	AG (m)
4	BLEVE egoera propanoaren biltegian (4. depositua).	104	144
8	BLEVE egoera, aerosol-palet batzuek kanpoko sute baten ondorioz (propanoa gai adierazgarritzat hartu da) eztanda egin dutelako	112	256

BLEVE egoera gertatu eta, ondorioz, larrialdiren bat bada, hasierako uneetan zein babes-neurri hartu behar den zehazte eta planifikatze aldera, istripu-egoera bat finkatu da eta, haren barruan, esku hartzeko eta alerta-egoerako aldeak, 110 eta 260 metrokoak, hurrenez hurren; horiek aerosolen palet batzuek (propano, gas propulstazaila, adibidez) eztanda onduko BLEVE egoera bati dagozkie.

- Esku hartzeko alderdiaren barruan (110 m) Osinalde eta Zumartegi industrialdeetako enpresak daude.
- Alerta alderdiaren barruan (260 m), establezimendu, instalazio eta udalerrri hauek daude:
 - Industria-establezimenduak: Osinalde eta Zumartegi industrialdeetako enpresa batzuk
 - Azpiegiturak: N 634 errepidea (500 m-ko tartea)
 - Ur-bideak: Oria ibaia (400 m-ko tartea)
 - Biztanleak: Usurbilgo hirigunearen mendebaldea Osinalde eta Zumartegi industrialdeetatik hurbil dago.

4.3.4. Leherketak / Deflagrazioak

Honako istripu-egoera hauek eragin ditzakete leherketak edo deflagrazioak:

LEHERKETAK / DEFLAGRAZIOAK					
ZK.	ISTRIPUA		Haizea / Egonkortas una	IRISMENA	
				EG (m)	AG (m)
1	Hodei sukoi baten leherketa/deflagrazioa, propanoa biltzeko deposituko irteera-hodia hautsi delako (4. depositua).	Kontzentrazio sukoia	4 D	161	---
			1,5 F	199	---
		Gehiegizko presioa	4 D	107	199
			1,5 F	182	303
2	Hodei sukoi baten leherketa/deflagrazioa, aerosolak ontziratzeko aretoa GLPz (isobutanoa) hornitzeko hodia hautsi delako	Kontzentrazio sukoia	4 D	4	---
			1,5 F	4	---
		Gehiegizko presioa	4 D	---	---
			1,5 F	---	---



LEHERKETAK / DEFLAGRAZIOAK (jarr.)						
ZK.	ISTRIPUA			Haizea / Egonkortasuna	IRISMENA	
					EG (m)	AG (m)
3	Hodei sukoi baten leherketa/deflagrazioa, GLP-a deskargatzeko zisternen ahoa hautsi edo askatu delako	Propanoa	Kontzentrazio sukoia	4 D	256	---
				1,5 F	389	---
			Gehiegizko presioa	4 D	223	404
		1,5 F		346	577	
		Isobutanoa		Kontzentrazio sukoia	4 D	146
			1,5 F		250	---
Gehiegizko presioa	4 D		153	290		
	1,5 F	243	434			
5	Hodei sukoi baten leherketa/deflagrazioa, disolbatzailea biltzeko deposituko irteera-hodia hautsi delako.		Kontzentrazio sukoia	4 D	---	---
				1,5 F	---	---
			Gehiegizko presioa	4 D	---	---
				1,5 F	---	---
6	Hodei sukoi baten leherketa/deflagrazioa, disolbatzailea biltzeko deposituetatik formulazio-aretoa aldatzeko hodia hautsi delako	Etanola	Kontzentrazio sukoia	4 D	---	---
				1,5 F	---	---
			Gehiegizko presioa	4 D	---	---
		1,5 F		---	---	
		Pentanoa		Kontzentrazio sukoia	4 D	0,8
			1,5 F		3	---
Gehiegizko presioa	4 D		---	---		
	1,5 F	---	---			
7	Hodei sukoi baten leherketa/deflagrazioa, disolbatzailea deskargatzeko zisternen ahoa hautsi edo askatu delako	Etanola	Kontzentrazio sukoia	4 D	---	---
				1,5 F	---	---
			Gehiegizko presioa	4 D	---	---
		1,5 F		---	---	
		Pentanoa		Kontzentrazio sukoia	4 D	---
			1,5 F		---	---
Gehiegizko presioa	4 D		---	---		
	1,5 F	---	---			
9	Hodei sukoi baten leherketa/deflagrazioa, aerosol-palet bat era katastrofikoan hautsi delako, karga igo edo jaitsi bitartean, edo biltegian maniatu bitartean		Gehiegizko presioa	---	49	112
10	Hodei sukoi baten leherketa/deflagrazioa, disolbatzailea (etanola) duen ontzi bat hautsi delako, karga igo edo jaitsi bitartean, edo biltegian maniatu bitartean		Kontzentrazio sukoia	4 D	---	---
				1,5 F	---	---
			Gehiegizko presioa	4 D	---	---
				1,5 F	---	---

Lantegian eztanda/deflagrazio bat gertatu eta, ondorioz, larrialdiren bat bada, hasierako uneetan zein babes-neurri hartu behar den zehazte eta planifikatze aldera, istripu-egoera bat finkatu da eta, haren barruan, esku hartzeko eta alerta-egoerako aldeak, 260 eta 400 metrokoak, hurrenez hurren; horiek ohiko baldintza atmosferikoetako istripu egoera ezberdinen esku-hartze eta alerta guneei dagozkie (4D baldintzak):



- Esku hartzeko alderdiaren barruan (260 m), establezimendu, instalazio eta udalerrri hauek daude:
 - Industria-establezimenduak: Osinalde eta Zumartegi industrialdeetako enpresa batzuk
 - Azpiegiturak: N 634 errepidea (500 m-ko tartea)
 - Ur-bideak: Oria ibaia (400 m-ko tartea)
 - Biztanleak: Usurbilgo hirigunearen mendebaldea Osinalde eta Zumartegi industrialdeetatik hurbil dago.
- Alerta alderdiaren barruan (400 m), establezimendu, instalazio eta udalerrri hauek daude:
 - Industria-establezimenduak: Osinalde eta Zumartegi industrialde osoak edo ia osoak.
 - Azpiegiturak: N 634 errepidea (800 m-ko tartea) eta Eusko Trenbideak trenbidearen Bilbo-Donostia linea (200 m inguruko tartea, Usurbilgo tren-geltokia barne).
 - Ur-bideak: Oria ibaia (700 m-ko tartea).
 - Biztanleak: Usurbilgo hiriguneko mendebalde-zati bat (San Inazio auzo ia osoa), honako eraikin hauek barne hartuta: Ageri-Alde, Alperro-Buru kalean; Berria Ikastola Gernika Ibilbidea kalean; Udarregi Ikastolaren eraikin biak; i Etumeta euskaltegia eta Zumarte Musika Eskola.

4.3.5. Kutsadura

Honako istripu-egoera hauek eragin dezakete kutsadura:

KUTSADURA			
ZK.	ISTRIPUA	IRISMENA	
		EG (m)	AG (m)
11	Heptano-ihesa biltegiatze-gunean, aldaketa-gunean edo alderdi zaharreko prozesu batean.	---	---

Kutsaduraren norainokoak ez dira adierazten taulan, produktu horien isuriak euste-kubetetan gordeta gertatzen direlako.



5. BABES-NEURRIAK ZEHAZTEA ETA PLANIFIKATZEA

Babes-neurriak definitu eta planifikatu dira, istripu larriek izan ditzaketen ondorioak saihesteko edota arintzeko:

- Biztanleak, oro har.
- Ekintza-taldeetako langileak.
- Ingurumena.
- Instalazioak (norberarenak edo besteenak).

Sutea, BLEVE eta eztanda/deflagrazioa gertatuz gero, babes-neurri horiek esku-hartzeko eta alerta egoerako alderdietarako definitu diren gehieneko norainokoetara heltzean aplikatuko dira.

Benetako istripuetan, istripuaren ezaugarriak "mugatzeko" aukera ematen duten datuak bildu ahala (tartean dauden gaiak eta kopuruak, baldintza meteorologikoak, istripuaren bilakaera, etab.), plangintza-guneen nondik norakoak aldatuko dira, bai eta hartu beharreko neurriak ere, benetako egoerari erantzuteko.



IGEPAK, S.A.

SUTEA

(EG = 120 m / AG = 150 m)

ISTRIPU-MOTAK

Istripua	EG	AG
SU-ZORROTADA, PROPANOA BILTZEKO DEPOSITUKO IRTEERA-HODIA HAUTSI DELAKO	66 m	80 m
SU-ZORROTADA, AEROSOLAK ONTZIRATZEKO ARETOA GLPZ HORNITZEKO HODIA HAUTSI DELAKO	36 m	
SU-ZORROTADA, PROPANOA DESKARGATZEKO ZISTERNEN AHOA HAUTSI EDO ASKATU DELAKO	120 m	150 m
SU-ZORROTADA, ISOBUTANOA DESKARGATZEKO ZISTERNEN AHOA HAUTSI EDO ASKATU DELAKO	30 m	
PUTZU-SUTEA, ETANOL-DEPOSITUETATIK FORMULAZIO-ARETORA ALDATZEKO HODIA HAUTSI DELAKO	12 m	
PUTZU-SUTEA, PENTANO-DEPOSITUETATIK FORMULAZIO-ARETORA ALDATZEKO HODIA HAUTSI DELAKO	21 m	27 m
PUTZU-SUTEA, ETANOLA DESKARGATZEKO ZISTERNEN AHOA HAUTSI EDO ASKATU DELAKO	30 m	37 m
PUTZU-SUTEA, PENTANO DESKARGATZEKO ZISTERNEN AHOA HAUTSI EDO ASKATU DELAKO	70 m	90 m
PUTZU-SUTEA. ETANOL-ONTZIA HAUTSI DELAKO	13 m	

HERRITARRAK BABESTEA

PLANIFIKATU BEHARREKO GUNEA		ISTRIPUAREN BALDINTZAK	BABES-NEURRIAK
EG	TALDEA	GUZTIAK	ALARMA + SARBIDE- KONTROLA + URRUNTZEZA
	HURBILEN DAUDEN ENPRESA MUGAKIDEAK	- DISOLBATZAILEEN PUTZU-SUTEA, FORMULAZIO-ARETORA ALDATZEKO HODIA HAUTSI DELAKO - SU-ZORROTADA	
AG	TALDEA	GUZTIAK	ALARMA + SARBIDE- KONTROLA + KONFINAMENDUA
	HURBILEN DAUDEN ENPRESA MUGAKIDEAK	- DISOLBATZAILEEN PUTZU-SUTEA, FORMULAZIO-ARETORA ALDATZEKO HODIA HAUTSI DELAKO - SU-ZORROTADA	

EKINTZA-TALDEEN BABESA

ESKU HARTZEKO TALDEAK:

- ARNASKETA AUTONOMOKO EKIPOA
- SUTEEN AURKAKO EKIPO OSOA

BESTELAKO EKINTZA-TALDEAK:

- ITXAROTEKO GUNEETAN GELDITZEA (ESKU HARTZEKO GUNETIK KANPO)

INGURUMENA BABESTEA

- KEAK/LURRUNAK URA LANGARREZTATUZ LURRERATZEA
- KUTSATUTAKO URA KANALIZAZIOETARA BIDERATZEA ETA BERTAN GELDIARAZTEA

ONDASUNAK BABESTEA

- ARRISKUPEAN EGONDAKO EKIPOAK/INSTALAZIOAK HOZTEA



IGEPAK, S.A.

BLEVE

(EG = 110 m / AG = 260 m)

ISTRIPU-MOTAK

Istripua	EG	AG
BLEVE EGOERA PROPANO-BILTEGIAN	104 m	144 m
BLEVE EGOERA AEROSOL-PALET BATZUEK EZTANDA EGIN DUTELAKO	112 m	256 m

HERRITARRAK BABESTEIA

PLANIFIKATU BEHARREKO GUNEA	ISTRIPUAREN BALDINTZAK	BABES-NEURRIAK
EG <ul style="list-style-type: none"> • TALDEA • HURBILEN DAUDEN ENPRESA MUGAKIDEAK 	GUZTIAK	ALARMA + SARBIDE- KONTROLA + URRUNTZEA
AG <ul style="list-style-type: none"> • TALDEA • OSINALDE ETA ZUMARTEGI INDUSTRIALDEAK • N 634 ERREPIDEAK (LANTEGIKO INGURUNEA) • ORIA IBAIA (OSINALDE ETA ZUMARTEGI INDUSTRIALDEETAKO INGURUNEA) • USURBILGO HIRIGUNEAREN MENDEBALDEA, OSINALDE ETA ZUMARTEGI INDUSTRIALDEETATIK HURBIL DAGOENA. 	GUZTIAK	ALARMA + SARBIDE- KONTROLA + KONFINAMENDUA

EKINTZA-TALDEEN BABESA

ESKU HARTZEKO TALDEAK:

- ARNASKETA AUTONOMOKO EKIPOA
- SUTEEN AURKAKO EKIPO OSOA

BESTELAKO EKINTZA-TALDEAK:

- ITXAROTEKO GUNEETAN GELDITZEA (ESKU HARTZEKO GUNETIK KANPO)

INGURUMENA BABESTEIA

- KEAK/LURRUNAK URA LANGARREZTATUZ LURRERATZEA
- KUTSATUTAKO URA KANALIZAZIOETARA BIDERATZEA ETA BERTAN GELDIARAZTEA

ONDASUNAK BABESTEIA

- ARRISKUPEAN EGONDAKO EKIPOAK/INSTALAZIOAK HOZTEA



IGEPAK, S.A.

LEHERKETAK/DEFLAGRAZIOAK (BLEVE IZAN EZIK)

(EG = 260 m / AG = 400 m)

ISTRIPU-MOTAK

Istripua	EG	AG
GAS-HODEIAREN DEFLAGRAZIOA (UVCE) BUTANO-BILTEGIA HAUTSI ONDOREN	160 m	200 m
GAS-HODEIAREN DEFLAGRAZIOA (UVCE) GPL-a KARGATZEKO HODEIA HAUTSI ONDOREN	256 m	400 m

HERRITARRAK BABESTEA

	PLANIFIKATU BEHARREKO GUNEA	ISTRIPUAREN BALDINTZAK	BABES-NEURRIAK
EG	• TALDEA	GUZTIAK	ALARMA + SARBIDE- KONTROLA + URRUNTZEA
	• TALDEA • HURBILEN DAUDEN ENPRESA MUGAKIDEAK	PROPANO-BILTEGIAREN LINEAREN HAUSTURA	
	• TALDEA • OSINALDE ETA ZUMARTEGI INDUSTRIALDEAK • N 634 ERREPIDEAK (LANTEGIKO INGURUNEA) • ORIA IBAIA (OSINALDE ETA ZUMARTEGI INDUSTRIALDEETAKO INGURUNEA) • USURBILGO HIRIGUNEAREN MENDEBALDEA, OSINALDE ETA ZUMARTEGI INDUSTRIALDEETATIK HURBIL DAGOENA.	GLP-A KARGATZEKO AHOA HAUSTEA EDO ASKATZEA	
AG	• TALDEA	GUZTIAK	ALARMA + SARBIDE- KONTROLA + KONFINAMENDUA
	• TALDEA • OSINALDE ETA ZUMARTEGI INDUSTRIALDEAK • N 634 ERREPIDEAK (LANTEGIKO INGURUNEA) • ORIA IBAIA (OSINALDE ETA ZUMARTEGI INDUSTRIALDEETAKO INGURUNEA) • USURBILGO HIRIGUNEAREN MENDEBALDEA, OSINALDE ETA ZUMARTEGI INDUSTRIALDEETATIK HURBIL DAGOENA.	PROPANO-BILTEGIAREN LINEAREN HAUSTURA	
	• TALDEA • OSINALDE ETA ZUMARTEGI INDUSTRIALDEAK • N 634 ERREPIDEAK (LANTEGIKO INGURUNEA) • ORIA IBAIA (OSINALDE ETA ZUMARTEGI INDUSTRIALDEETAKO INGURUNEA) • USURBILGO HIRIGUNEA • EUSKOTREN LINEA	GLP-A KARGATZEKO AHOA HAUSTEA EDO ASKATZEA	

EKINTZA-TALDEEN BABESA

ESKU HARTZEKO TALDEAK:

- ARNASKETA AUTONOMOKO EKIPOA
- SUTEEN AURKAKO EKIPO OSOA

BESTELAKO EKINTZA-TALDEAK:

- ITXAROTEKO GUNEETAN GELDITZEA (ESKU HARTZEKO GUNETIK KANPO)

INGURUMENA BABESTEA

- KEAK/LURRUNAK URA LANGARREZTATUZ LURRERATZEA
- KUTSATUTAKO URA KANALIZAZIOETARA BIDERATZEA ETA BERTAN GELDIARAZTEA

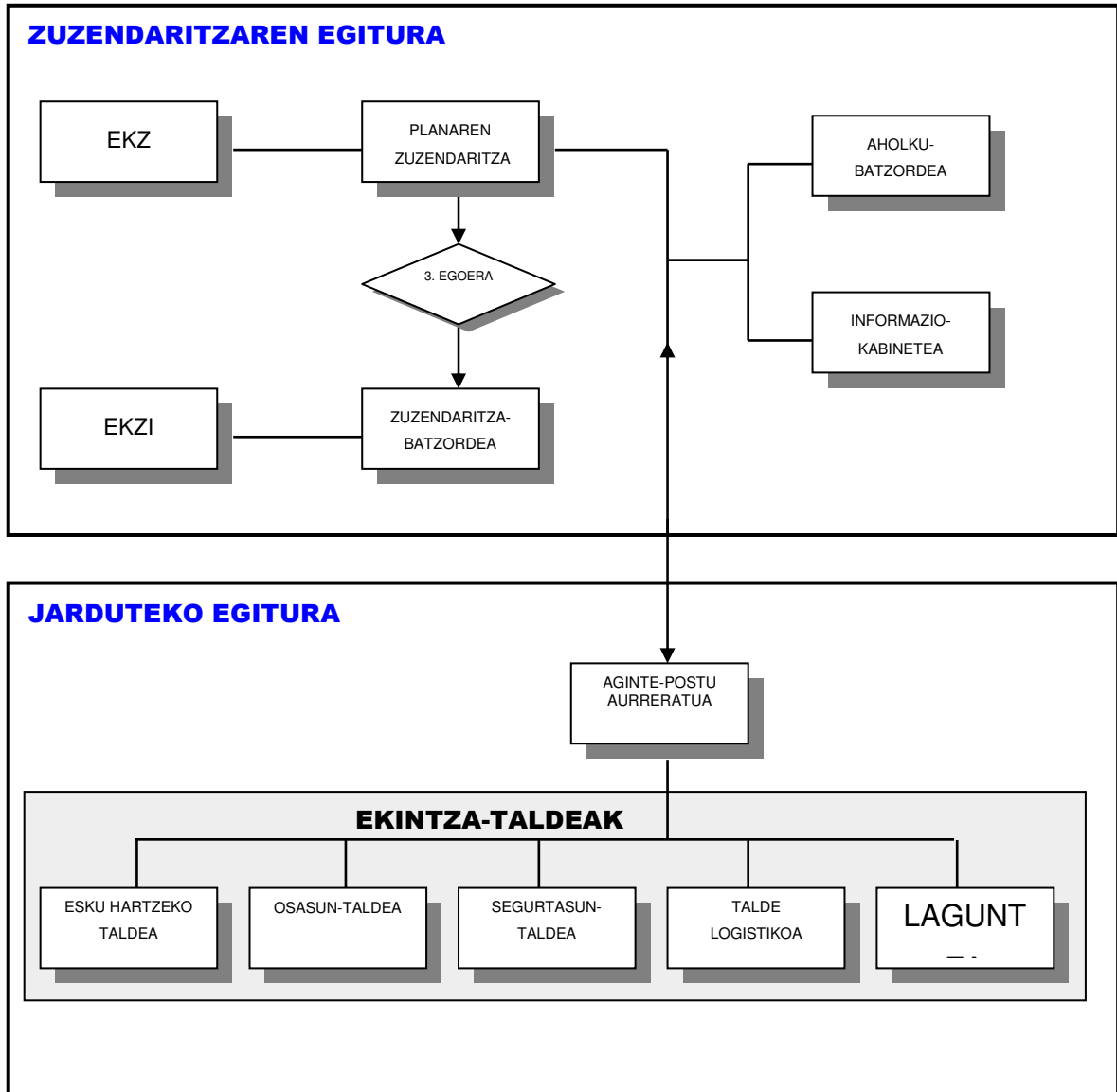
ONDASUNAK BABESTEA

(NEURRI BEREZIRIK EZ)

6. PLANAREN EGITURA ETA ANTOLAMENDUA

6.1. ANTOLAMENDUAREN ESKEMA

Eskema honetan jaso da Kanpoko Larrialdi Plan honek zuzentzeko eta jarduteko duen egitura:





6.2. EGINKIZUNAK ETA ERANTZUKIZUNAK

6.2.1. Planaren Zuzendaritza

Plana abian jartzen den larritasun-egoera guztietan, Segurtasunerako sailburuari dagokio Kanpoko Larrialdi Plan honen zuzendaritza bakarra eta koordinazioa, kalterik egin gabe Larrialdiak kudeatzeko Legearen 21. artikuluan xedatutakoari.

KLP honen Zuzendaritzak Aholku Batzordearen laguntza izango du, LKLren 19. artikulua ematen dizkion eskumen eta ahalmen guztiekin eta dagoen larrialdiak duen garrantziaren arabera.

Planaren zuzendariak zeregin hauek bete beharko ditu:

- a) Deklaratzea plana aktibatzen dela, eta hura aplikatzea; adieraztea zer egoera edo/eta kategoriatakoa den istripua.
- b) Izendatzea nortzuk diren Aholku Batzordeko kideak, ekintza-taldeetako arduradunak eta Aginte Postu Aurreratuko arduradunak.
- c) Aholku Batzordeko kide guztiei edo batzuei dei egitea, larrialdiaren garrantziaren arabera. Betiere, batzordearen gutxieneko osaera bat etorriko da istripu larrietan gai arriskutsuak tarteko direnean sortzen diren arriskuak kontrolatzeko eta planifikatzeko Babes Zibilaren Oinarriko Gidalerroa onesten duen 1196/2003 Errege Dekretuan ezarritakoarekin (7.3.5.3 art.). Informazioko Kabineteari ere dei egingo dio.
- d) Kasu guztietan, zehaztea zein agintariri jakinarazi behar zaion pertsoneri edo ondasuneri kalte egin diezaiekeen zerbait gertatu dela, edo bide-sarearen ohiko funtzionamendua larriki alda dezakeen zerbait gertatu dela.
- e) Une bakoitzean, agintzea: zer egin behar den larrialdiari aurre egiteko; zer neurri hartu behar den herritarrek, guztion ondarea, ondasunak eta larrialdian esku hartzen ari diren langileak babesteko eta ibilgailuen trafiko bizkorrago ibil dadin. Betiere, Aholku Batzordearen aholkuei jarraiki.
- f) Ukitutako pertsona publiko eta pribatu guztiek istripua konpontzeko zer egin behar duten koordinatzea.
- g) Agindu orokorrak edo bereziak ematea, zuzenean edo eskuordetutako agenteen bidez; larrialdiaren nondik norakoak ikusirik, bortxazko neurriak ere ematea premia-egoerari aurre egiteko
- h) Larrialdia dagoen bitartean, zehaztea eta koordinatzea zer informazio eman gizarteari hedabideen bitartez, eta plana zuzentzen dutenen eskura daude beste bide batzuen bitartez.
- i) Ziurtatzea plana ezartzen dela, eta hura eraginkor eta eguneratuta mantentzen dela.
- j) Deklaratzea larrialdia bukatu dela eta egoera normala dela berriro; horretarako, plana desaktibatzea, eta erabilitako bide eta baliabideak geldiaraztea helburu guztiak bete ondoren.
- k) Izandako istripuaren berri ematea Babes Zibilaren Zuzendaritza Nagusiari.

Segurtasunerako sailburuaren zuzendaritzako erabakiak nagusituko dira lurraldeko beste edozein agintari publikoren zuzendaritzako eginkizunen aurrean, eta autonomia-erkidegoko bestelako plan-zuzendarien edota koordinatzaileen zereginen aurrean ere bai; eta, hargatik, hark koordinatuko du nola erabili gainerako agintarien eta plan-zuzendarien eskumenak.

Larrialdia handi-handia denean, Segurtasunerako sailburuordeak edo Larrialdiei Aurre egiteko eta Babes Zibileko zuzendariak jarri ahal izango dute plana abian, baina ahalik eta arinen jakinarazi beharko diote Segurtasunerako sailburuari.



6.2.2. Zuzendaritza-batzordea

Egoera oso larria bada eta autonomiaz gaindiko interesa ere kalteturik badago, Barne Ministerioak egingo du adierazpena, Babes Zibilaren Zuzendaritza Nagusiaren bidez, eta Eusko Jaurlaritzaren Segurtasunerako sailburuak eskatuta, Gobernuaren ordezkariak eskatuta edo beraren ekimenez.

Horrelako egoeretan, Plana Zuzentzeko Batzordea eratuko da, Segurtasuneko sailburuaren eta Barne Ministerioaren ordezkariak osatuko dutena.

6.2.3. Aholku Batzordea

Planaren zuzendaria, larrialdiaren egoera kontuan izanda, Aholku Batzordearekin bilduko da, aholkuak eman ditzan, eta istripuaren egoera eta larrialdiaren bilakaera azter ditzan.

Honako pertsona eta agintari hauek osatuko dute:

a) Segurtasun Saila:

- Segurtasuneko sailburuordea.
- Larrialdiei Aurre Egiteko eta Meteorologiako zuzendaria.
- Ertzaintzako zuzendaria
- Trafikoko zuzendaria

b) Ekonomiaren Garapen eta Lehiakortasun Saila:

- Energia, Meategi eta Industria Administrazioiko zuzendaria.

c) Osasun Saila:

- Osasun Publikoaren eta Adikzioen zuzendaria.
- Osakidetzaren Larrialdiei Aurre Egiteko zuzendaria

d) Ingurumen eta Lurralde Politika Saila:

- Ingurumenaren Administrazioiko zuzendaria.

e) Gipuzkoako Foru Aldundia:

- Lehendakariak diputatua.

f) Usurbilgo Udaleko ordezkaria

g) Estatutuko Administrazioa:

- Gobernuaren Ordezkariaren edo Ordezkariordetzaren ordezkaria.

h) IGEPAK, S.A. enpresako ordezkaria

i) Ekintza-taldeetako buruak

j) Segurtasunerako sailburuak deitzen dituenak, hala nola, Euskal Autonomia Erkidegoko Babes Zibilerako Batzordeko kideak eta batzordean egon beharrekotzat jotzen direnak.

6.2.4. Informazioko Kabinetea

Informazio Kabinetea Plan Zuzendaritzaren mende dago, eta Ekintzak Koordinatzeko Zentroan (EKZ) kokatuko da, berak baino ez baitu izango informazio ofiziala emateko baimena. Honako eginkizun hauek izango ditu:

- a) Istripuaren eta horren bilakaeraren gaineko informazioa biltzea.
- b) Zuzendariak emandako aginduak, kontsignak eta gomendioak komunikabideen bitartez zabaltzea.



- c) Larrialdiari buruzko informazio orokorra zentralizatzea, koordinatzea eta prestatzea, eta gizarte-hedabideei ematea.
- d) Hala eskatzen duten erakundeei larrialdiaren berri ematea.
- e) Informazio pertsonala ematea tartean dauden herritarren senideei.

Segurtasunerako Saileko sailburuaren Kabineteko zuzendariak eta IGEPAK, S.A. enpresak izendatutako arduradunak osatuko dute kabinetea.

6.2.5. Ekintzak Koordinatzeko Zentroa (EKZ)

Ekintzak Koordinatzeko Zentroa (EKZ) Planaren Zuzendaritzaren aginte-postua da, eta zentro horretatik bideratzen dira informazioa zabaltzeko, koordinatzeko eta zentralizatzeko lanak, larrialdiaren egoera ebaluatze aldera eta, era berean, larrialdian aplikatu behar diren erabakiak jakinarazteko, bai eta Planaren Zuzendaritza eta zuzendaritzako edo kontrolerako gainerako zentroak zuzeneko harremanetan mantentzeko ere:

- a) Informazioko zentro iraunkorra izan behar du; hortaz, Ekintzak Koordinatzeko Zentroak hidrometeorologiari buruzko datuak jasotzeko terminalak izan behar ditu, informazioa izan behar du IGEPAK, S.A. enpresaren instalazioen, gai arriskutsuen eta gai horiek manipulatzeko dituzten establezimenduen gainean, eta, halaber, informazioa izan behar du komunikabideen egoerari buruz, betiere, arriskuaren egoera etengabe baloratu ahal izateko.
- b) Zentroak jardueren berri jaso eta igorri behar du, eta behar diren informazio-sistema eta datu-base guztiak kudeatu behar ditu.
- c) Tresna lagungarri izan behar du Planaren Zuzendaritzarentzat, erabakiak hartzerakoan eta aginduak eman eta gauzatzekoan, eta, horretarako, larrialdiari buruz jasotako informazio guztia prozesatu behar du.

Ekintzak Koordinatzeko Zentroa Segurtasunerako Sailak Donostian duen Larrialdiak Koordinatzeko Zentroan (SOS DEIAKen) egongo da.

Planaren zuzendaria eta Planaren Zuzendaritzako egitura Larrialdiak Koordinatzeko Donostiako Zentroan bilduko dira. SOS-DEIAKen instalazioetan fisikoki eratzen ez bada, Ekintzak Koordinatzeko Zentroak informazio-sistemen loturak eta luzapenak eduki beharko ditu beste zuzendaritza-zentroekin harremanetan jartzeko, Planaren zuzendariak haietatik ekintzak zuzendu eta koordinatu ahal izan ditzan.

6.2.6. Ekintzak Koordinatzeko Zentro Integratua (EKZI) eratzea

Hala behar izanez gero, Ekintzak Koordinatzeko Zentroan Estatuko Administrazioari aginteak sartu, eta Ekintzak Koordinatzeko Zentro Integratu (EKZI) bilakatuko da; hala, zentro horrek, batetik, larrialdia zuzenduko eta koordinatuko du eta, bestetik, larrialdiak Autonomiaz gaindiko interesak kaltetzen dituela jotzen bada, erantzukizunak dagozkionari emango dizkio.

Hasiera batean, behintzat, Ekintzak Koordinatzeko Zentroa dagoen toki berean egongo da Ekintzak Koordinatzeko Zentro Integratua, eta abian jarriko da Planaren zuzendariak horrela eskatzen duenean, edota larrialdiak autonomiaz gaindiko interesak kaltetzen dituela aitortzen denean.

EKZIn, Zuzendaritza Batzordea, Aholku Batzordea eta Informazioko Kabinetea egongo dira.



6.2.7. Aginte Postu Aurreratua

Istripuaren izaera eta larritasuna kontuan izanda, Planaren zuzendariak Aginte Postu Aurreratua (APA) ezarri ahal izango du, bertatik koordinatzeko ekintza-taldeek larrialdia izandako tokian egiten dituzten lanak. Ekintza-taldeetako buruek edo arduradunek eta helburuak lortzeko ezinbestekoak diren erakundeetako buruek osatuko dute.

Aginte Postu Aurreratuaren xedea da: larrialdia izandako lekuan dauden bitartekoen eta baliabideen jarduerak zuzentzea eta koordinatzea, betiere Planaren zuzendariak emandako jarraibideak betez; horretarako, istripuaren bilakaeraren gaineko informazio zehatza bidali beharko diote zuzendariari.

Plan honen zuzendariak izendatuko du APAko zuzendaritza. Printzipioz, larrialdiak koordinatzen esku hartzeko zerbitzuko teknikariari dagokio zeregin hori; izan ere, istripuaren berri ematean aktibatutako operazio-taktikaren zuzendaritza-lanak egiten ditu.

6.2.8. Ekintza-taldeak

Ekintza-talde dira larrialdia dagoen tokian esku hartzen duten zerbitzu eta pertsona guztiak, eta, planean, babesteko, esku hartzeko, laguntzeko, aztertzeko eta konpontzeko jarduerak burutzen dituzte larrialdiari modu koordinatuan aurre egiteko.

Ekintza-taldeak antolatzeko oinarria, berriz, Euskadiko Babes Zibilaren Planean jasotako larrialdi-mota guztietan izan ohi diren ekintza-zerbitzuak dira. Plan honen bidez eratuko diren ekintza-taldeetan sartuko dira, bai edozein administrazioaren zerbitzuak eta langileak, bai eta istripua dagoen tokian ari diren herritarrak.

Honako bost ekintza-talde hauek aurreikusten dira:

6.2.8.1. Esku hartzeko taldea

Talde honek esku hartzeko neurriak gauzatzeko ditu, istripuaren ondorioak indargabetu, murriztu eta/edo kontrolatze aldera; zuzenean joko du ondorio horien sorburura, eta eragotziko du istripuaren bilakaera kaltegarria izatea edo areago zabaltzea. Honako eginkizun hauek ditu:

- a) Istripuaren ondorioak eta arriskuaren sorburua kontrolatu, murriztu edo neutralizatzea.
- b) Biktimak erreskatatu, eta alderdi seguruak finkatzea.
- c) Herritarrak babesteko neurriak hartzeko, lankidetzan aritzea beste talde batzuekin.
- d) Istripuari lotutako arriskuak aztertzea eta ebaluatzea.
- e) Esku hartzeko eremua finkatzeko proposamena egitea.
- f) Larrialdia kontrolatu ondoren, egon daitezkeen arriskuak zaintzea.
- g) Aginte Postu Aurreratuko zuzendariaren bidez, arriskuaren, izandako kalteen eta egin beharreko jardueren bideragarritasunaren berri ematea Planaren Zuzendaritzari.

Esku hartzeko taldean honako zerbitzu hauek egongo dira, betiere, taldeari emandako oinarrizko zereginen bat egiten badute:

- a) Donostiako Su Itzalketa eta Salbamendu Zerbitzuak.
- b) IGEPAK, S.A. enpresaren Barruko Larrialdi Planean aurreikusitako ekintza-taldea.
- c) Gipuzkoako Aldundiaren Su Itzaltze eta Salbamendu Zerbitzua, beharrezkoa izanez gero.



6.2.8.2. Osasun-taldea

Talde honek osasun-arloan lagunduko die istripuan kaltetutako pertsoneri, eta egonkor mantenduko ditu ospitale batera eramanez; halaber, osasun publikoaren arloko babes- eta prebentzio-neurriak hartuko ditu. Honako eginkizun hauek ditu:

- a) Larrialdietako osasun-laguntza ematea zaurituei.
- b) Zaurituak sailkatu, egonkortu eta istripu eremutik ateratzea, hala behar bada.
- c) Lanak koordinatzea istripua izan duten pertsonak ospitaletara eramateko eta ospitalean zaurituak hartzeko azpiegitura antolatzea.
- d) Eskumena duten agintari judizial eta polizialekiko lankidetzan, gorpuk identifikatzen laguntzea, bai eta bestelako biktimak eta kaltetutakoak identifikatzen ere.
- e) Sorospen- eta babes-arloak zehaztea, logistika-taldearekin lankidetzan.
- f) Osasun-baldintzak ebaluatu eta kontrolatzea, istripuaren eragina izan dezaketen guneetan. Larrialdia kontrolpean dagoenean, osasun publikoan eragina izan dezaketen ezkutuko arriskuak zaintzea.
- g) Behar diren neurriak proposatzea herritarrek ahalik eta denborarik gutxien eman dezaten arriskuen eraginpean.
- h) Istripuak kaltetutako herritarrek babes-elementuez eta/edo elementu terapeutikoez hornitzea.
- i) APAko zuzendariaren bidez, benetako egoeraren berri ematea Planaren Zuzendaritzari.

Honakoek osatuko dute osasun-taldea:

- a) Osakidetzaren osasun-laguntzako zerbitzuak eta ekintza-gunean lan egingo dutela ziurtatzen duten beste erakunde batzuen osasun-laguntzako zerbitzuak.
- b) Osakidetzaren, Gurutze Gorriaren eta DYaren osasun-ebakuazioko zerbitzuak eta, era berean, biktima askoren osasun-garraioa ziurtatzen duten enpresa pribatuen osasun-ebakuazioko zerbitzuak.
- c) -Eusko Jaurlaritzaren Osasun Saileko Osasun Publikoaren eta Adikzioen Zuzendaritza.

6.2.8.3. Segurtasun-taldea

Talde honek herritarren segurtasuna bermatu beharko du arrisku-guneetan; era berean, zirkulazioa antolatu, eta biktimak identifikatzeko lanetan lagundu beharko du. Honako eginkizun hauek ditu:

- a) Herritarren segurtasuna bermatzea.
- b) Larrialdia izandako alderdira sartzeko bideak kontrolatzea eta sarrera mugatzea.
- c) Zirkulazioa antolatzea larrialdiko ekintzak eta jarduerak errazago egiteko, eta trafikoa desbideratzea, aglomeraziorik pilatu ez dadin eta horrek guztiak bide-sarean ondorio txarrik eduki ez dezan.
- d) Informazioko Kabineteak emandako informazioa herritarrei helarazten laguntzea.
- e) Arriskuan dauden pertsonak premiaz ebakuatzen eta urrutiratzen laguntzea.
- f) Esku hartzeko taldeari biktimak erreskatatzen eta salbatzen laguntzea.
- g) Herritarrei oharrak helarazten laguntzea.
- h) Bere eskumenen arabera, gorpuk eta biktimak identifikatzea.
- i) Ekintza-taldeetako kideei nora joan behar duten adieraztea.
- j) APAko zuzendariaren bidez, txostenak igortzea Planaren Zuzendaritzari.



- k) Bere eskumenekoak diren gainerako eginkizunak.

Talde hau Ertzaintzaren bitartekoek eta Usurbilgo Udaleko udaltzainek eratu dute.

6.2.8.4. Talde logistikoa

Talde honen zeregina da: behar diren ekipamendu eta hornidura guztiez arduratzea ekintza-taldeen jarduerak eta gertaeraren bilakaeraren ondorioz egin behar diren gainerakoak garatzeko. Honako eginkizun hauek izango ditu:

- a) Kudeaketa-lanak egitea lan-ekipo bereziak esku hartzeko taldean sartzeko; esku hartzeko taldeak berak edo laguntza teknikoko taldeak zehaztuko du zer taldetan sartu behar duten.
- b) Beharrak ebaluatzen laguntzea, bai esku hartzeak ondoen egiteko, bai herritarrei laguntzeko beharrezkoak diren ekipamenduak eta hornidurak zehazteko.
- c) Larrialdietarako aterpea, horren hornidurak eta herritarren garraioa kudeatzea. Halaber, biltzeko guneak ere finkatuko ditu, ebakuazioa egitea beharrezkoa izanez gero.
- d) Egindako kudeaketan eta lanen emaitzak adieraztea Planaren Zuzendaritzari.

Talde hau SOS-DEIAK larrialdiak koordinatzeko zentroetan sartuta dauden taldeek eta Usurbilgo Alkatetzak eratu dute.

6.2.8.5. Laguntza Teknikoko Taldea

Talde hau Planaren Zuzendaritzaren esanetara dagoen organo bat da, ondokoei buruzko aholku teknikoak emateaz arduratzen dena: istripuak izan dezakeen bilakaera, haren irismena, har daitezkeen neurri zuzentzaileak eta konpontze-neurriak, istripuen sorburua kontrolatzeko edo horren ondorioak murrizteko modua bilatzea, eta, era berean, kaltetutako oinarriko zerbitzuak birgaitzea. Horretarako, honako eginkizun hauek izango ditu:

- a) Istripuaren ondorio potentzialak ebaluatzea: hodei toxikoa eratzea eta zabaltzea, atmosfera leherkorak, osasunaren edo ingurumenaren gaineko eragina.
- b) Aholku ematea erabiltzen diren substantzia arriskutsuen izaerari, ezaugarriei eta manipulatzeko moduari buruz.
- c) Baimendutako kudeatzaile batek hondakin toxikoak edo arriskutsuak kudeatzeko erarik egokiena aholkatzea.
- d) Kutsadura ebaluatu eta kontrolatzea, bai atmosferakoa, bai eta uretakoa eta lurzoruetakoa ere.
- e) Aholku ematea neurri horiek guztiak aplikatzeko beharrezko diren lan-talde eta ekipamendu bereziei buruz.
- f) Larrialdiaren eta horri dagozkion jardunen jarraipen teknikoa egingo du.
- g) Planaren Zuzendaritzari lortutako emaitzen berri ematea, eta, larrialdia dagoen bitartean, zein premia sortu diren jakinaraztea.

Talde hori honako zuzendaritza hauetako teknikariek osatuko dute:

- a) Larrialdiei Aurre Egiteko eta Meteorologia Zuzendaritza
- b) Ingurumen Administrazioako Zuzendaritza.
- c) Energia, Meategi eta Industria Administrazioako Zuzendaritza.
- d) Trafikoko Zuzendaritza.
- e) Osasun Publikoaren eta Adikzioen Zuzendaritza

Horrez gain, Larrialdiko zuzendariaren ustez komenigarri izan daitezkeen gainerako pertsonak ere sartuko dira taldean.



7. PLANAREN ERAGINKORTASUNA

7.1. ISTRIPUAK JAKINARAZTEKO BIDEAK ETA IRIZPIDEAK

1254/99 Errege Dekretuan jasotako definizioaren arabera, istripu larria da: Errege Dekretu horren eraginpeko establezimendua martxan ari dela, kontrolatu gabeko prozesu baten ondorioz, izan daitekeen edozein isuri, adibidez, ihesaren edo isuriaren ondorioz, edota sute edo eztanda larri baten ondorioz gerta daitekeena; betiere tartean gai arriskutsu bat edo gehiago badago eta isuri eta berehala edo handik denbora batera, arrisku larria ekarri ahal badie pertsoneri, ondasunei eta ingurumenari, bai establezimenduaren barruan, bai kanpoaldean.

Istripu larri guztiak jakinarazi behar dira. Larrialdia sortzean IGEPAK, S.A. enpresaren instalazioan guardia egiten ari den autobabes-planaren zuzendariari dagokio Istripuaren berri emateko erantzukizuna.

Orobat, larritasuna edozein izanik ere, kanpoaldean ikus daitezkeen ondorioak sortzen dituzten istripuak edota herritarrek aztora ditzaketen istripuak ere jakinarazi egin beharko dira; bai eta, istripuzat hartu ez arren, aipatutako ondorioak (zaratak, igorpenak, alarma-probak, suteak itzaltzeko praktikak eta abar) izan ditzaketen gertaerak ere. Honako informazio hau jaso beharko du gertakari horien jakinarazpenak: gertakariaren deskribapena, tokia, arrazoiak, iraupena eta horren ondorioen irismena, aurreikuspenen arabera.

Istripu larriak Larrialdiak Koordinatzeko Zentroari (SOS-DEIAK) jakinaraziko zaizkio, hurrengo orrialdean agertzen den komunikazio-protokoloaren bidez.



KOMUNIKAZIO-PROTOKOLOA
(ARDURADUNAK SOS-DEIAK ZENTROARI EGIN BEHARREKO KOMUNIKAZIOA)
 (Irratiz edo telebistaz, edota, horiek izan ezean, telefonoz)

• SOS DEIAK IGEPAK, S.A.-RI

• AURRERA, IGEPAK, S.A.

• HAU GERTATU DA:

- SUTEA
- IHESA/ISURIA
- LEHERKETA
-

• ISTRIPUAN SARTU DEN PRODUKTUA

SUBSTANTZIA ETA KOPURUA (*gutxi gorabeherakoa. Adierazi magnitudearen ordena*)

• NON

- Alderdi berria (Zumartegi industrialdea):
 - Lehengaien harrera-lekua
 - Formulazio-aretoa
 - Ontziratze aretoa
 - Produktu burutuaren biltegia
 - Ontzien biltegia
 - Beste batzuk
- Alderdi zaharrea (Osinalde industrialdea):
 - Kontzentratuen biltegia
 - Ontziratze aretoa
 - Kontzentratuak fabrikatzeko aretoa
 - Lehengaien biltegia
 - Produktu burutuaren biltegia
 - Ontziratutako gaien biltegia

• HONAKO HAUETAN DU ERAGINA:

-
-

• NOIZ:

• ISTRIPUA HASI DEN ORDUA

• INSTALAZIOAREN KANPOALDEAN ERAGINIK BA AL DU EDO IZAN AL DEZAKE?

• BAI / EZ

• ISTRIPUAREN MAILA BALORATZEA

• 1., 2. edo 3. **KATEGORIA** (*Ebaluazioa instalazioko arduradunak egingo du eta adierazgarria baino ez da izango*)

• BADAGO / EZ DAGO ZAURITURIK

• HARRAPATUTA / ERRETA / INTOXIKATUTA / TRAUMATIZATUTA

• HAUEI JAKINARAZI ZAIE:

- INSTALAZIOKO ARDURADUNA
- KANPOKO ZERBITZUAK (suhiltzaileak...)

• INGURUMEN-BALDINTZAK

- HAIZEAREN INDARRA ETA NORABIDEA
- EURIA

• LARRIALDIAREN ARDURADUNA:

• LARRIALDIAREN ARDURADUNAREN HARREMANETARAKO TELEFONOA:

SOS-DEIAK-EK JASOTAKO INFORMAZIOA ERREPIKATUKO DU, EGIAZTATZEKO, ETA DEIEN KATEA EGITEN HASIKO DA



7.2. KANPOKO LARRIALDI-PLANA AKTIBATZEKO IRIZPIDEAK

Istripuen larritasuna dela eta Kanpoko Larrialdi Plana aktibatu behar dela ulertuko da aurreikusitako ondorioek establezimenduaren kanpoaldeari ere eragiten baitiote (2. eta 3. kategorietan sailkatutako istripuak). 1. kategoriako istripuek ez dute KLP aktibatzea justifikatzen. Istripuaren ondorioak biztanleek ikusteko modukoak badira, informazioa ematea izango da Kanpoko Larrialdietarako Planaren zeregin bakarra.

Segurtasun Saileko agintari eskudunak adieraziko du Kanpoko Larrialdi Plana aktibatuta dagoela, arduradun hauetakoren batek istripuaren irismena ebaluatu ondoren:

- IGEPAK, S.A. enpresaren Autobabes Planaren zuzendariak
- Donostiako Udaleko suhiltzaileen arduradunak
- . LAEMZren Larrialdietan Esku hartzeko Zerbitzuko teknikaria.

7.3. JARDUERA-MAILAK

7.3.1. Larrialdiko faseak edo egoerak

Istripuaren ezaugarriek eta horrek izan dituen edo izan ditzakeen ondorioek ekartzen dituzten esku hartzeko beharrak eta esku hartzeko bitartekoak kontuan hartuta, larrialdi-egoera hauetakoren bat ezarriko da:

0. egoera

Erabilgarri dauden bitartekoekin kontrolatu daitezkeen istripuei dagokie. Istripu horiek, gainera, biderik okerrenetik jota ere, ez dira arriskutsuak izaten esku hartzeko lanekin zerikusirik ez duten pertsonentzat, eta ez dute arrisku larriari jartzen ingurumena, ezta istripua izan den industria-establezimendua bera osatzen ez duten beste ondasun batzuk ere. Mota horretako egoerak Barruko Larrialdi Planaren bidez eta/edo Larrialdiei Aurre Egiteko eta Meteorologiako Zuzendaritzak helburu horrekin prestatu dituen jarduteko taktiken bidez koordinatuko dira.

Jarduteko taktika horiek, berriz, Larrialdiak Kudeatzeko Legeak III. kapituluaren zorigaitzakoak ez diren larrialdiak kudeatzeari buruzkoa den horretan– jaso dituen jarduketa-protokoloak dira. Taktikak prestatzeko eta aplikatzeko oinarritzko irizpideak Lege horretako 26. artikuluan bildu dira, eta Herrizaingoko sailburuaren 2001eko abuztuaren 1eko Aginduaren eta Herrizaingo, Justizia eta Herri Administrazio sailburuaren 2012ko urriaren 8ko Aginduaren bidez onetsi ziren. Zehazki, industria-instalazioei dagozkienak aplikatuko dira: “Sute industrialak (SG3)” eta “Gai arriskutsuak erabiltzean izandako gertaera (KIMIKA)”.

Aktibatutako operazio-taktikaren zuzendariak, istripuaren larritasuna kontuan hartuta eta ezarritako bideak erabilita, Segurtasun Saileko agintari eskudunari helaraziko dio bere balorazioa, eta honek jarduteko maila deklaratu du.

0 maila hau Autobabes Planaren (ABP) eta Kanpoko Larrialdi Planaren (KLP) arteko fasea izango da.

1. egoera

Istripu horiek eskura dauden esku hartzeko bitartekoekin kontrola badaitezke ere, zenbait neurri jarri behar dira abian horiei aurre egin ahal izateko, istripuak kaltetu dituen edo kaltetu ditzakeen pertsonak, ondasunak edo ingurumena babeste aldera. Eusko Jaurlaritzako Segurtasun sailburuak aitortuko du egoera, eta, hortaz, plana aktibatuko. Larrialdiaren norainokoaren arabera, Planaren zuzendariak planaren egitura partzialki aktibatzea erabaki dezake.



▪ 2. egoera

Maila honi dagozkion istripuak kontrolatzeko, eta, era berean, pertsonak, ondasunak edo ingurumena istripu horien eraginetik babesteko hartu beharreko neurriak abian jarri ahal izateko, ezinbestekoa da Plana erabat aktibatzea. Bestalde, batzuetan, beharrezkoa izango da Planak esleituta ez dituen esku hartzeko bitartekoak erabiltzea; bitarteko horiek Estatuko Planaren bidez emango dira.

▪ 3. egoera

Barne ministroak esandakoari jarraiki, interes nazionalean eragina duten istripuei dagokie. Maila honetan, Eusko Jaurlaritzaren Segurtasunerako sailburuak agintari bat izendatuko du, Estatuko Administrazioiko beste batekin batera Zuzendaritza Batzordea eratu dezan. Ekintzak Koordinatzeko Zentroa (EKZ) Ekintzak Koordinatzeko Zentro Integratu (EKZI) bihurtuko da. Maila hori eragin duten faktoreak desagertzen direnean, 2. maila deklaratu daiteke, edo jada normaltasunera itzuli.

7.3.2. Egoera bakoitzaren adierazpen formala

IGEPAK, S.A., enpresaren instalazioan istripua gertatu eta larrialdiko 1 egoerari edo goragokoren bati dagozkion inguruabarrak agertzen direnean, Plan hau aplikatuko dela adieraziko da formalki.

Egoera bakoitzaren adierazpen formala honakoek egingo dute:

- 1. egoera: Eusko Jaurlaritzako Segurtasunerako sailburua.
- 2. egoera: Eusko Jaurlaritzako Segurtasunerako sailburua.
- 3. egoera: Barne-ministroak.

Larrialdia 0 egoeratzat jotzen bada, plan hau ez da formalki aktibatuko, eta, horri aurre egiteko, Autobabes Plana eta/edo jarduteko taktika aktibatuko da.



8. KLP-REN JARDUERA-PROZEDURAK

8.1. KPL-RI ATXIKITAKO LANGILEAK OHARTARAZTEA

Plana formalki aktibatu aurretik, gai arriskutsuak tarteko diren gertakarietan jarduten duten ohiko baliabideei jakinaraziko zaie. Hori SOS-DEIAKen bidez egingo da; hain zuzen, SOS DEIAKek 7.3 atalean (Jarduteko mailak izenekoan) aipatutako operazio-taktikak aplikatuko ditu. IGEPAK, S.A. enpresaren instalazioan larrialdiren bat bada, honako hauek ohartarazi behar dira:

- Donostiako Udaleko suhiltzaileak (larrialdi-egoeraren jakinarazpena jaso dutela baieztatu beharko dute)
- Gipuzkoako Foru Aldundiko suhiltzaileak
- LAEMZren Larrialdietan Esku hartzeko Zerbitzuko teknikaria.
- Usurbilgo Udala
- Ertzaintza (Agintaritza eta Kontrol Zentroa).
- LARRIALDIK (Osakidetza).
- Eusko Jaurlaritzaren Osasun Publikoaren eta Adikzioen Zuzendaritza.
- Eusko Jaurlaritzako Ingurumen Sailburuordetza.
- Gobernuaren Gipuzkoako Ordezkaritza
- Euskotren

Plana aktibatzeko erabakia hartu ondoren, EKZk (SOS-DEIAK) Aholku Batzordea eta Informazioko Kabinetea mobilizatuko ditu.

Ahal izanez gero, deiak aldi berean egingo dira, Planaren taldeak ahalik eta azkarren osa daitezten.

8.2. LARRIALDIAREN HASIERAKO UNEETAN JARDUTEA

Larrialdiak Koordinatzeko Zentroak (SOS – DEIAK) suhiltzaileei jakinaraziko die larrialdiaren maila.

Suhiltzaileak istripua izan den lekuan lanean ari diren IGEPAK, S.A. enpresaren instalazioko langileei laguntzera joango dira. Horrenbestez, suhiltzaileek eta langileek Lehenengo Esku hartzeko Taldea osatuko dute. Larrialdiari eutsi, eta, hala badagokio, hori kontrolatu behar dute ekintza-taldeak eta Planaren Aholku Batzordea eratzen diren arte. Hortaz, aipatutako talde horrek gauzatu beharko ditu hasieran gerora, behin ekintza-taldeak eratzen direnean, azken horiek gauzatu beharko dituzten jarduera guztiak. Hona hemen zeregin horietako batzuk:

- Istripuari aurre egitea.
- Zaurituak erreskatatzea eta ebakuatzea.
- Egoera ebaluatzea eta Planaren Aholku Batzordeari informazioa ematea.
- IGEPAK, S.A. enpresaren instalazioari dagokion Autobabeserako Planarekiko lotura ezartzea.
- Beharrezkotzat jotzen diren sarbideak kontrolatzea.

Sute-aurkako brigadako agintaria (guardiako ofiziala) iritsi arte, ezbeharrak gertatu den lekura lehenengo heltzen den suhiltzaileen ibilgailuko burua izango da Kanpotik Esku Hartzeko taldeetako agintaria, Brigadako agintari horrek bere lekua hartu arte.

Larrialdiei Aurre Egiteko eta Meteorologiako Zuzendaritzaren esku hartzeko teknikaria iristen denean, hori arduratuko da Aginte Postu Aurreratua zuzentzeaz.

8.3. EKINTZA-TALDEAK KOORDINATZEA. AGINTE-POSTU AURRERATUA

Ekintzak Koordinatzeko Zentroak (EKZ) koordinatuko ditu ekintza-taldeen jarduerak, eskuragarri dauden baliabide materialak eta giza baliabideak ahalik eta ondoen erabiltzeko. EKZn egongo dira Zuzendaritza Batzordea, Planaren Aholku Batzordea eta Informazioko Kabinetea.

Istripua gertatu den lekuan aginte-postu aurreratua jarriko da eta horren ardura Eusko Jaurlaritzaren Larrialdiei Aurre Egiteko eta Meteorologiako Zuzendaritzako Esku hartzeko teknikariari egokituko zaio; SOS-DEIAKekin harremanetan jarriko da, zuzenean, eta ekintza-talde ezberdinen jardunak koordinatzeaz eta kanalizatzeaz arduratuko da.

APA non kokatu erabakitzeko, kontuan hartuko dira istripu-egoeraren izaera eta larritasuna. Hasiera batean, Aginte Postu Aurreratua honako taula honetan adierazitakoa izango da:

<u>IGEPAK, S.A.</u>
<u>AGINTE-POSTU AURRERATUA</u>
N-634 errepidean, UCIN S.A. enpresaren parean (Iru Kantoi kalea)

8.4. GERTAERAREN BILAKAERAREN JARRAIPENA. LARRIALDI EGOERAREN AMAIERA

Laguntza-sistema informatiko bat aurreikusi da plan honetarako eta kanpoko larrialdi-plan guztietarako.

Hala ere, ohiko sistema informatikoa ez da nahikoa; sistema horren aplikaziotik ateratako estimazioak tokian bertan egiaztatu behar dira istripuak dirauen bitartean.

Istripuaren bilakaeraren arabera, eta ekintza-taldeengandik informazioa jaso ondoren, Aginte Postu Aurreratuak Planaren zuzendariari adieraziko dio ea egoerak okerrera egin duen edo, aldiz, larrialdi-egoera amaitutzat jotzea komeni den.

Planaren zuzendariak emango du amaitutzat larrialdia, Aholku Batzordearen txostenarekin bat etorriz, eta Aginte Postu Aurreratuak hala eskatuta.



8.5. EKINTZA-TALDEEN JARDUERA. ERANTZUTEN GIDAK

Erantzuteko gida horien xedea da ekintza-talde guztiek egin behar dituzten jarduerak definitzea 4. kapituluan deskribatutakoen antzeko ezbeharretarako.

8.5.1. Gai toxikoen eragindako biktimei laguntzera heltzen diren lehenengo parte-hartzaileentzat jarduteko protokoloak

Jarduteko protokoloak, gai toxikoen eragindako biktimei laguntzera heltzen diren lehenengo parte hartzaileentzat, honako hauek dira:

<u>GAI TOXIKOEN ERAGINDAKO BIKTIMEI LAGUNTZERA HELTZEN DIREN LEHENENGO PARTE-HARTZAILEENTZAT JARDUTEKO PROTOKOLOAK</u>
<p><u>INHALAZIOA</u></p> <ul style="list-style-type: none"> ▪ TOKIKO SEGURTASUNA. ▪ AUTOBABESERAKO NEURRIAK. ▪ BIKTIMA GUNETIK URRUNTZEA. ▪ BIKTIMA SEGURTASUNEN ALBO JARRERAN JARTZEA. ▪ BIKTIMARI OXIGENOA EMATEA, AHAL BADA. ▪ BIKTIMA GERTAERAKO OSASUN POSTURAINO ERAMATEA.
<p><u>LARRUAZALA ETA MUKOSAK</u></p> <ul style="list-style-type: none"> ▪ TOKIKO SEGURTASUNA. ▪ AUTOBABESERAKO NEURRIAK. ▪ BIKTIMA GUNETIK URRUNTZEA. ▪ AHAL IZANEZ GERO, ARROPA HONDARRAK KENTZEA. ▪ 10-15 MINUTUZ, UKITUTAKO ALDE GUZTIAK UR UGARIREKIN GARBITZEA. ▪ BEGIETARA SARTU BADA, UR UGARIREKIN GARBITZEA, ETA BETAZALAK MUGITZEA, 10-15 MINUTUZ. ▪ SEGURTASUNEN ALBO-JARRERAN JARTZEA. ▪ OXIGENOA EMATEA, AHAL BADA. ▪ Biktima eraman gertaerako osasun-posturaino.
<p><u>IRENSTEA</u></p> <ul style="list-style-type: none"> ▪ TOKIKO SEGURTASUNA. ▪ AUTOBABESERAKO NEURRIAK. ▪ BIKTIMA GUNETIK URRUNTZEA. ▪ EZ ERAGIN GORAKOA. AHOTIK EZER EZ SARTZEA. ▪ SEGURTASUNEN ALBO-JARRERAN JARTZEA. ▪ OXIGENOA EMATEA, AHAL BADA. ▪ BIKTIMA GERTAERAKO OSASUN POSTURAINO ERAMATEA.

8.5.2. Esku hartzeko taldea

8.5.2.1. Jarraibide orokorrak

▪ Esku hartzea antolatzea eta ebaluatzea

IGEPAK, S.A., enpresaren instalazioan ihesa, isuria, sutea edo eztanda gertatuko balitz, oinarrizko hornidura honako baliabide hauez osatuta egongo da:

- Zipritzinen aurkako jantzi osoak (II. maila), botak eta eskularruak ere bai.
- Talde osorako arnasa era autonomoan hartzeko ekipoak.
- Babes kimikorako eskularruak eta babes-betaurreko itxiak.
- Buxatzeko materiala: tenkatzeko eslingak, neoprenozko plantxak, egurrezko eta tefloizko falkak, ihesen aurkako masillak edo pastak, kuxinak, e.a.
- Gaiak biltzeko eta ontziz aldatzeko materiala: bilketarako kanaletak, polietilenoazko poltsak, depositu malguak eta zurrunak, istripu-egoerarekin zerikusia duten produktuekin bateragarria den ponpa.
- Xurgatzaileak.
- Aparra sortzeko ekipamendua (alkoholaren aurkako AFFF apar-sortzailea, emaileak, hedapen gutxiko edo erdiko lantzak, monitore finkoak).
- Kutsadura kentzeko ekipamendua (lonak, eskuilak, belakiak, dutxa...).
- Lehergarritasun-neurgailuak.

Donostiako Udalaren SISZ-ren irteera-baliabideak hauexek izango dira:

- Hiriko ponpa astun 1 (HPA)
- Hainbat salbamendutarako furgoi 1 (HSF)
- Furgoi kimiko 1 (FK)
- BUS aginte-ibilgailu 1

Esku hartu aurretik, honako jarduera hauek egin beharko dira:

- Suhiltzaileen esku hartzeaz arduratzen dena instalazioko arduradunarekin harremanetan jarriko da istripuaren aurretiazko informazio guztia jasotzeko eta egin beharreko jardun guztiak koordinatzeko (kontuan hartu behar da ziurrenik instalazioetan esku hartzeko talde bat egongo dela ezbeharra konpontzen, edo, gutxienez, neurriak hartuko zituela ordurako arazoari irtenbidea emateko asmoz).
- Gauzatu beharreko esku hartzea ebaluatzea: zer langile eta bitarteko behar diren, sortutako istripuaren baldintzak, tokiko baldintza atmosferikoak, etab. Ebaluazio horren arabera zehaztuko da zer motatako laguntza eman dezakeen Gipuzkoako Foru Aldundiaren SISZek.
- Hala badagokio, honako alderdi hauek zehaztuko dira: esku hartzeko gunearen eremua, kutsadura kentzeko gunea eta aginte-postu aurreratuaren kokalekua.
- Egindako ebaluazioaren eta egin beharreko jardunen berri emango zaio Koordinazio Zentroari.
- Esku hartzeko taldeko kideen arteko komunikazioak eta kide horien eta aginte-postu aurreratuaren artekoak finkatuko dira.



▪ Esku hartzeko jarraibideak

Langileek arnasketa autonomoko ekipamendua izango dute une oro, eta, gainera, istripua izan den lekuaren haizealdean egon beharko dute.

Gasezko, lurrunezko edo errekontzako keen hodeia zeharkatu behar izanez gero, haizearen norabidearekiko perpendikularrean egingo da.

Zuzenean jarduten denean, esku hartzea gehienez 15 minutukoa izatea komeni da. Jarduleen denbora kontrolatuko da. Berariaz zehaztutako gunean esku hartu ondoren, erabilitako ekipoa eta materialak atera eta deskutsatu egingo dira.

Sutea izanez gero:

- Ez itzali sutan dagoen gas-kargamentua, salbu eta ihesa segurtasunez itzal badaiteke.
- Hoztu sutan zeuden ontziak, baina segurtasuneko distantzia utzita. Biltegiek eztanda (BLEVE) egiteko arriskurik ote dagoen adi egon. Berehala urrutiratu segurtasun-balbulek gero eta soinu gehiago eginez gero edo tankea koloregabetzen bada.
- Kontuan hartu deskonposizioko produktuak toxikoak izan daitezkeela (ikus ezaugarrien fitxak).
- Kontuan izan zenbait produkturen putzuetan ura botatzean lurrun gehiago sor daitezkeela (ikus ezaugarrien fitxak).
- Kontuan izan sutearekin zerikusia duten zenbait produktu polimerizatu egin daitezkeela (ikus ezaugarrien fitxak).
- Kontuan hartu behar da ura zurrustan botatzea ez dela egokia, batetik, ez duelako produktua hozten sutze-puntutik behera, eta, bestetik, materiala sakabanatzen duelako.
- Isuriak gertatuz gero, sutea itzali aurretik geldiarazi behar da isuria. Su-garrak hedatzen badira eta ihesa geldiarazi gabe badago, gerta liteke lurrunek nahasketa leherkorrak sortzea airearekin bat egitean, eta suak hartzea.
- Edukiontzia suaren eraginpean baldin badaude, edukiontzia su-eremutik kendu behar da, arriskua egonez gero.

Isuria izanez gero:

- Gunerako sarbidea murriztuko da. Isuria izan den gunetik haizearen kontrako norabidean jarri behar dira babesik ez duten langileak.
- Isuritako produktua ukitzea saihestu behar da. Su-iturriak ezabatu behar dira.
- Likidoak estolderietan eta espazio itxietan sartzea saihestu behar da. Estolderiak eta kutsatutako produktua dakarten ur-ibilguak babestuko dira.
- Kontuan hartu behar da isuritako produktuak atmosfera leherkorrak era ditzakeela (ikusi ezaugarrien fitxak). Horrelakoetan, ezanden kontrako ekipamenduak erabili beharko dira.
- Ahal bada, ihesa geldiaraziko da balbulak itxiz edo ponpak geldituz. Ihesa gertatzen ari den tarte edo depositua isolatuko da eta ihesgunea tapoien bidez itxiko da.



8.5.2.2. Gai arriskutsuen ezaugarriak

Atal honetan, 1254/1999 EDan sailkatuta dauden eta IGEPAK, S.A.. enpresaren instalazioetan istripu larriak sor ditzaketen honako gai arriskutsu hauen ezaugarri nagusiak aipatzen dira:

Erantsitako taulan gai horien ADR panelak adierazita daude.

Saikaturako substantzia		ADR panela
Gas likidotuak	Propanoa	23 1978
	Isobutanoa / 45 propulsaizailea	23 1969
	Dimetileterra	23 1033
Disolbatzaileak	Etil alkohola	33/30 1170
	Heptanoa	33 1206
	Pentanoa	33 1265
	Dekanoa	30 2247

Erantsitako fitxetan gai horien ezaugarri nagusiak laburbildu dira, bi talde handitan banatuta: Disolbatzaileak eta gas likidotuak.

<u>DISOLBATZAILEEN EZAUGARRI NAGUSIAK</u>
<ul style="list-style-type: none"> ■ KOLORERIK GABEKO LIKIDOAK, ARDO- EDO WHISKI-USAINA DUTENAK (ETANOLA), EDO GASOLINA-USAINA (HEPTANOA, PENTANOA ETA DEKANOA). ■ AIREKO HEZETASUNA XURGATZEN DUTE. ■ SUKOIAK EDO OSO SUKOIAK. ■ LURRUNKORRAK ■ AIREA BAINO PISUTSUAGOAK DIREN LURRUNAK. SUTEA IHESAREN SORGUNETIK NOLABAITEKO TARTERA HAS DAITEKE. ■ URETAN OSO ERRAZ DISOLBATZEN DIRA (ETIL ALKOHOLA) EDO DISOLBAEZINAK DIRA (HEPTANOAK ETA PENTANOAK). FLOTATZEN DUTE. ■ KARGA ELEKTROSTATIKOA META DEZAKETE. ■ KALTEGARRIAK DIRA INHALATU, IRENTSI ETA UKITUZ GERO. ■ BALITEKE OXIDATZAILE GOGORREKIN, AZIDOEKIN EDO KONPOSATU OXIGENATUEKIN BATERAGARRIAK EZ IZATEA. ■ ALUMINIO BEROARI ERAGIN DIEZAIOKETE (ETANOLA); EDO PLASTIKOEI, GOMEI ETA ESTALTZEEI ERAGIN DIEZAIKETE (PENTANOAK). ■ SAIHESTU TXINPARTAK, SUGARRAK, BEROA ETA BESTELAKO SU-ITURRIAK.



- DISOLBATZAILE GISA ERABILTZEN DIRA, BAI ETA SINTESI KIMIKOAN ERE.
- LIKIDO-EGOERAN GARRAIATU BEHAR DA.



GAS LIKIDOTUEN EZAUGARRI NAGUSIAK

- KOLOREK ETA USAINIK GABEKO GASAK (PROPANOA) DIRA; EDO GASOLINA-USAIN ARINA EDO USAIN MELEKA – KLOOROFORMOA, ADIBIDEZ– IZAN DEZAKETE (DIMETILETERRA).
- SUKIOIAK
- GAS LIKIDOTU KONPRIMATUA.
- AIREA BAINO PISUTSUAGOA DA. SUTEA IHESAREN SORGUNETIK NOLABAITEKO TARTERA HAS DAITEKE.
- URETAN DISOLBAEZINAK IZAN DAITEZKE (PROPANOA ETA ISOBUTANOA), EDO APUR BAT DISOLBATU (DIMETILETERRA). FLOTATZEN DUTE.
- KARGA ELEKTROSTATIKOA META DEZAKETE.
- URETAN ERREAKZIONATU ETA BEROA ASKA DEZAKETE.
- AIREAN EDO ARGITAN JARRIZ GERO, PEROXIDOAK ERATZEN DITU. EZTANDA EGITEKO ARRISKUA.
- INHALATU ETA UKITUZ GERO, KALTEGARRIA DA. GAS ITOGARRIA. OXIGENOAREN LEKUA HARTZEN DU.
- EZ DA BATERAGARRIA GAI OXIDATZAILEEKIN, EZTA AZIDOEKIN ETA HALOGENOEKIN (DIMETILETERRA) ERE.
- HAUEK SAIHESTU: KARGA ELEKTROSTATIKOAK, BEROA, SUA, TXINPARTAK ETA BESTELAKO SU-ITURRIAK.
- DIMETILETERRA: EZ UTZI ARGIAREN ETA ARGIAREN ETA AIREAREN ERAGINPEAN.
- ERABILERAK: HOZGARRIA, ERREGAIA MOTORRETAN, AEROSOLEN PROPULTSATZAILEA, SINTESI KIMIKOAN.
- GAS LIKIDOTU KONPRIMITUA BEZALA GARRAIATZEN DA.

8.5.3. Osasun-taldea

8.5.3.1. Osasun-taldeak

8.5.3.1.1. Jarraibide orokorrak.

Larrialdi egoeraren bat gertatzen denean, lehenbizi mugituko diren osasun baliabideak honako hauek izango dira:

- Bizi-euskarri aurreratuko 2 anbulantzia (BEA) eta
- Oinarrizko bizi-euskarriko 3 (OBE).

Osasun-taldeak ez dira esku hartzeko gunean sartuko Aginte Postu Aurreratuko zuzendariak horretarako baimena ematen ez dien artean. Plana aktibatzeko unean, zuzendariak zehaztu dituen itzaroteko tokietan kokatuko dira.

Oso premiazkoa bada esku hartzeko alderdian sartzea, babes neurri hauek hartu beharko dira:



BABES KOLEKTIBOA ETA PERTSONALA

ARNASKETAREN BABESA

- GAILU IRAGAZLEA: IHES MASKARA, B KARTUTXOAREKIN.

BETI ARNASKETA AUTONOMOKO EKIPAMENDUA, SUTEAREN, GERTUKO PARTE-HARTZEAREN EDO KUTSATUTAKO TOKIAREN KASUAN.

ESKUEN BABESA

- PVC-ZKO ESKULARRUA MANIPULAZIOETAN

BEGIEN BABESA

- AURPEGIRAKO MASKARA OSOA, PRODUKTUA ZABALTZEKO ARRISKUA IZANEZ GERO (KLOROA, AZIDOAK...):

Ez da ahaztu behar kutsatutako pertsonak ebakutzeko erabiltzen den materiala (adib., esku-oheak, arropa edo ibilgailuak) kutsatu egin daitekeela eta, beraz, kutsadura kentzeko tratamendua beharko duela.

8.5.3.1.2. Itxaroteko tokia

IGEPAK, S.A.

OSASUN-TALDEEN ITXARON-LEKUAK

- 1.- N-634 errepidean, UCIN S.A. enpresaren parean (Iru Kantoi kalea)
- 2.- N-634 errepidean, Ugaldea industrialdearen 21. zenbakiaren parean.



8.5.3.1.3. Jarduteko protokoloak

Atal honetan sartu dira gas likidotuekin izandako ezbeharretako jarduteko protokoloak.

OSASUN-TALDEA GAS LIKIDOTUEKIN IZANDAKO ARAZOETAN JARDUTEKO PROTOKOLOAK
<p><u>INHALAZIOA</u></p> <ul style="list-style-type: none"> ▪ TOKIKO SEGURTASUNA. ▪ AUTOBABESERAKO NEURRIAK. ▪ 1. TRIAJEA EGITEA: BIKTIM(AR)EN LEHENENGO BALORAZIOA (A, B, C). ▪ OXIGENOA EMATEA, %100EAN. ▪ 2. TRIAJEA EGITEA, BAI ETA ARNASKETA BIDEEN KONTROL AURRERATUA, KONTROL HEMODINAMIKOA ETA ANALGESIA ERE, BEHARREZKOA BADA. ▪ OSASUN ZENTRO EGOKIRA ERAMATEA.
<p><u>LARRUAZALA ETA MUKOSAK</u></p> <ul style="list-style-type: none"> ▪ TOKIKO SEGURTASUNA. ▪ AUTOBABESERAKO NEURRIAK. ▪ 1. TRIAJEA EGITEA: BIKTIM(AR)EN LEHENENGO BALORAZIOA (A, B, C). ▪ OXIGENOA EMATEA, %100EAN. ▪ KUTSATUTAKO ARROPAK KENTZEA, ORAINDIK EGIN EZ BADA ETA POSIBLE BADA. ▪ 2. TRIAJEA EGITEA, BAI ETA ARNASKETA BIDEEN KONTROL AURRERATUA, KONTROL HEMODINAMIKOA ETA ANALGESIA ERE, BEHARREZKOA BADA. ▪ OSASUN ZENTRO EGOKIRA ERAMATEA.
<p><u>IRENSTEA</u></p> <ul style="list-style-type: none"> ▪ TOKIKO SEGURTASUNA. ▪ AUTOBABESERAKO NEURRIAK. ▪ 1. TRIAJEA EGITEA: BIKTIM(AR)EN LEHENENGO BALORAZIOA (A, B, C). ▪ OXIGENOA EMATEA, %100EAN. ▪ 2. TRIAJEA EGITEA, BAI ETA ARNASKETA BIDEEN KONTROL AURRERATUA, KONTROL HEMODINAMIKOA ETA ANALGESIA ERE, BEHARREZKOA BADA. ▪ BERTAN DAUDELA, BALORATU ANTIEMETIKOAK EMAN ETA URDAIL GARBIKETA EGIN BEHAR DE, ARNASKETA BIDEAK ZORROTZ KONTROLATUZ. ▪ OSASUN ZENTRO EGOKIRA ERAMATEA.



8.5.3.1.4. Lehen sorospenak

Lantegiko istripu larrietan zerikusia izan dezaketen 1254/1999 EDan sailkatutako gaietarako lehen sorospenak ageri dira atal honetan; hona hemen gaiak:

Erantsitako fitxetan gai horien ezaugarri nagusiak laburbildu dira, bi talde handitan banatuta: Disolbatzaileak eta gas likidotuak.

DISOLBATZAILEREKIN IZANDAKO ISTRIPUETAN APLIKATZEN DIREN LEHENENGO SOROSPENAK
<p><u>INHALAZIOA</u></p> <ul style="list-style-type: none"> ■ BIKTIMA ERAMAN BEHAR DA AIRE FRESKOA DAGOEN LEKURA. ■ ARNASARIK HARTZEN EZ BADU, ARNASKETA ARTIFIZIALA EGIN BEHAR ZAIO. ARNASTEKO ZAILTASUNAK BADITU, OXIGENOA JARRI. ■ OSASUN-LAGUNTZA BILATU BEHAR DA.
<p><u>LARRUAZALEAN ERAGINEZ GERO</u></p> <ul style="list-style-type: none"> ■ PRODUKTUAK UKITU DITUEN GORPUTZEKO ATALAK UR ASKOREKIN GARBITU. ■ KUTSATUTAKO ARROPA BEREHALA ERANTZI BEHAR DA.
<p><u>BEGIAK UKITUZ GERO</u></p> <ul style="list-style-type: none"> ■ URAREKIN BUSTI GUTXIENEZ 15 MINUTUZ. TARTEKA BETAZALAK ALTXA.
<p><u>IRENSTEA</u></p> <ul style="list-style-type: none"> ■ ETIL ALKOHOLA: <ul style="list-style-type: none"> * BIKTIMAK EZ BADU KONORTEA GALDU ETA PRODUKTUA IRENTSI DUENETIK BI ORDU BAINO GUTXIAGO IGARO BADIRA, UR ASKO EDO SODIO BIKARBONATOKO DISOLUZIOA EDANARAZI, ETA GORAKOA ERAGIN. * EZ ERAGIN GORAKOA BIKTIMARI KONORTERIK GABE BADAGO. ■ HEPTANO, PENTANO ETA DEKANO: BIKTIMAK KONORTEA GALDU EZ BADU, URA EMATEA. GORAKOA EZ ERAGITEA.

GAS LIKUATUEKIN IZANDAKO ARAZOETAN APLIKATZEN DIREN LEHEN SOROSPENAK
<p><u>INHALAZIOA</u></p> <ul style="list-style-type: none"> ■ BIKTIMA ERAMAN BEHAR DA AIRE FRESKOA DAGOEN LEKURA. ■ ARNASARIK HARTZEN EZ BADU, ARNASKETA ARTIFIZIALA EGIN BEHAR ZAIO. ARNASTEKO ZAILTASUNAK BADITU, OXIGENOA JARRI. ■ OSASUN-LAGUNTZA BILATU BEHAR DA.
<p><u>LARRUAZALEAN ERAGINEZ GERO</u></p> <ul style="list-style-type: none"> ■ KALTETUTAKO AZALA UR BEROTAN SARTU BEHAR DA, ETA ERREDURAK SENDATU BEHAR DIRA. ■ EZ DA KALTETUTAKO AZALA IGURTZI BEHAR, EZTA BERO LEHORRIK APLIKATU ERE. ■ ZAURITUTAKOAK EZIN DU ERRE EZTA ALKOHOLIK EDAN ERE. ■ OSASUN-LAGUNTZA BILATU BEHAR DA.



8.5.3.2. Osasun publikoa

8.5.3.2.1. Jarraibide orokorrak

Beharrezkoa bada, Osasun Publikoko Zuzendaritzak Osasun Publikoko arduraduna mobilizatuko du berehala. Arduradun horrek istripua eragin duten substantziei aurre egiteko babes pertsonala eta neurketa-ekipamenduak izango ditu.

Osasun publikoko arduradunaren zereginak honakoak izango dira:

1. Komunikazioa jasotzen duenean, istripuaren egoerari buruzko datuak izan beharko ditu, eta istripua gertatu den lekuan zer baldintza meteorologiko dauden jakin (haizerik ba ote dagoen eta zein indar duen eta nondik jotzen duen; eta euririk ari ote duen). Horrela, gertaeraren bilakaera estimatu ahal izango du.
2. Jasotako informazioen arabera, herritarrak ohartarazteko lehenengo neurriak proposatuko ditu.
3. Nora doan adieraziko du (Aginte Postu Aurreratura edo hark zehaztuko duen ebaluazio-tokia), bai eta APArekin eta Ekintzak Koordinatzeko Zentroarekin zer komunikabidea ezartzen duen ere.
4. Istripuaren baldintzen arabera zehaztuko dituen **ebaluazio-tokietara** joango da. Halakorik zehaztu ezean, taulan adierazitakoak erabiliko dira.

8.5.3.2.2. Aurreikusitako ebaluazio-tokiak:

Lehenengoz, kontuan hartuz instalazioan gerta daitezkeen istripuak, ebakuazio-puntuak hemen egongo dira:

<u>IGEPAK, S.A.</u>
<u>OSASUN PUBLIKOAREN EBALUAZIO-TOKIAK</u>
1.- N-634 errepidean, UCIN S.A. enpresaren parean (Iru Kantoi kalea)
2.- N-634 errepidean, Ugaldea industrialdearen 21. zenbakiaren parean.

8.5.3.2.3. Gas eta lurrin toxikoak neurtzeko jarraibideak

Instalazioan egon daitezkeen ezbeharrak kontuan hartuz, hasiera batean ez da adierazi gas eta lurrin toxikoak neurtzeko jarraibiderik.

8.5.3.2.4. Osasun-irizpideak

Instalazioan egon daitezkeen ezbeharrak kontuan hartuz, hasiera batean ez da adierazi gas eta lurrin toxikoen aurkako osasun-irizpiderik.



8.5.4. Segurtasun-taldea

8.5.4.1. Jarraibide orokorrak

Honako zeregin hauek izango ditu taldeak:

1. Sarbideak kontrolatzeko adierazitako tokiak finkatu beharko ditu. Ez zaio inori etete-eremuan sartzen utziko, betiere, istripuari irtenbidea aurkitzearekin zerikusi zuzenik ez badu.
2. Megafonia duten ibilgailuen bidez, biztanleak konfinatuta gelditzeko mezuak zabaltzen lagunduko du.
3. Biztanleak urrutiratu egin behar badira edo ebakuatu egin behar badituzte, ebakuatutako alderdietan biztanleen segurtasuna bermatuko du.

8.5.4.2. Sarbideak kontrolatzeko tokiak

Erantsitako taulan, IGEPAK, S.A. enpresaren instalazioan istripua gertatuz gero aurreikusitako sarbideak kontrolatzeko tokiak adierazten dira.

IGEPAK, S.A.			
<u>SARBIDEAK KONTROLATZEKO PLANGINTZA</u>			
Puntu a	Kokapena	Lanak	Arduraduna
1	N-634 errepidean, UCIN S.A. enpresaren parean (Iru Kantoi kalea)	Erabiltzaileei Bilborantz joatea galaraztea	Ertzaintza
2	N-634 errepidean, Ugaldea industrialdearen 21. zenbakiaren parean.	Erabiltzaileei Donostiarantz joatea galaraztea	Ertzaintza
3	Usurbil, Santu-Enea auzoa	Erabiltzaileei Usurbil aldera joatea galaraztea	Ertzaintza
4	N-634 errepidea, 2,200 KPn	Erabiltzaileei Kalezar auzora sartzea galaraztea	Udaltzaingoa
5	Usurbil, Txoko Alde auzoa	Erabiltzaileei Usurbil aldera joatea galaraztea	Udaltzaingoa

Trafikoa erabat etengo da, eta mota guztietako ibilgailuei eta pertsoneri eragingo die, gertaeran jarduten duten eta material egokiaz ekipatuta dauden suhiltzaileei izan ezik. Beste kasu batzuetan, baimena eman baino lehen, APARI kontsulta egin beharko zaio.

8.5.5. Talde logistikoa

Honako zeregin hauek izango ditu taldeak:

1. Lan-talde berezien parte-hartzea kudeatuko du. Esku hartzeko taldeak edo laguntza teknikoko taldeak zehaztuko du zein izango diren, hala nola: ontziz aldatzeko ponpak, isuritako produktuak geldiarazteko materialak, hondakin toxikoen eta arriskutsuen kudeatzaileak, tona askotarako garabiak, argiztatzeko ekipoak, etab.
2. Ebakuazioa: Planaren zuzendariak ebakuatzeko agindua ematen badu edo nork bere borondatez horrela ebatzi eta denak ebakuatzea erabakitzen bada, honako jarduera hauek egingo ditu:



- Herritarrak garraiatzeko behar diren ibilgailuak kudeatzea.
- Aterpea non kokatu erabakitzea.
- Ebakutzeko agindua helaraztea.
- Ebakutatutako herritarrak kontrolatzea (arriskuan dauden herritarrei arreta berezia eskainiko zaie: haurrei, adinekoei, gaixoei, etab.)
- Laguntza psikologikoko eta laguntza sozialeko taldeak mobilizatzea.

8.5.6. Laguntza Teknikoko Taldea

Honako zeregin hauek izango ditu taldeak:

- a) Istripuaren ondorio potentzialak ebaluatzea: hodei toxikoa eratzea eta zabaltzea, atmosfera leherkorrak, osasunaren edo ingurumenaren gaineko eragina.
- b) Airearen kalitatea zaintzeko eta kontrolatzeko sareko Pagoetako (Aia), osasun-zentroko (Hernani) eta Tolosako etorbideko (Donostia) estazioek ematen dituzten parametroen jarraipena egingo du. Besteak beste, PM10, temperatura, hezetasuna eta haizearen norabidea eta abiadura.
- c) Aholku ematea erabiltzen diren substantzia arriskutsuen izaerari, ezaugarriari eta manipulatzeko moduari buruz.
- d) Aholkatzea zein den baimendutako kudeatzaile batek hondakin toxikoak edo arriskutsuak kudeatzeko erarik egokiena .
- e) Kutsadura ebaluatu eta kontrolatzea, bai atmosferakoa, bai eta uretakoa eta lurreakoa ere.
- f) Aholku ematea neurri horiek guztiak aplikatzeko beharrezko diren lan-talde eta ekipamendu berezietan buruz.
- g) Larrialdiaren eta horri dagozkion jardunen jarraipen tekniko egingo du.
- h) APAren bidez, lortutako emaitzen berri eta larrialdian izandako premien berri ematea Planaren Zuzendaritzari.

8.5.7. Beste jarduketa batzuk

SOS-Deiak zerbitzuak DONOSTIA-Amarako AGINTE POSTUARI larrialdiaren berri eman ondoren, honako neurri hauek hartuko dira, EUSKOTRENEko Zirkulazio ikuskatzaileak gainbegiratuta:

- Orio eta Errekaldeko geltokien artean trenen zirkulazioa eten Bilbo-Donostia linean (AGINTE POSTUKO IKUSKATZAILEA), behin bidean ziren trenak horietara heltzen direnean.
- esku hartze eremuan, 97/120 (San Esteban tunela) eta 98/429 (Bizkarre tunela) KPen artean, katenariako elektrizitate-tentsioa moztu (AGINTE POSTUKO ZIRKULAZIO OPERADOREA).
- Usurbilgo geltokian dauden bidaiariak atondora eraman, eta ate eta leihoak itxi (MEGAFONIAKO OPERADOREAK jakinarazita).
- Bertako langileak jakinaren ganean jarri (INSTALAZIOEN MANTENTZE ZERBITZUAREN bidez), baita trenbidearen eragin-eremuan lanean diharduten enpresa kontratistak ere (Aldien Aktan aipatzen diren lanen pilotuen/arduradunen bidez) (ZIRKULAZIOKO OPERADOREA).
- Hartutako neurriak SOS-Deiak zentroari jakinaraziko zaizkio.
- Babes-neurriak SOS Deiak zerbitzuak EUSKOTRENEKO AGINTE POSTUARI larrialdia amaitu dela adierazi arte mantenduko dira.



9. HERRITARREI INFORMAZIOA EMATEA

Larrialdiak irauten duen bitartean, Planaren zuzendariak hartuko ditu herritarrek babesteko neurriak, eta ekintza-taldeek gauzatuko dituzte, lehen deskribatutako gidetan adierazitakoaren arabera. Herritarrei larrialdiaren berri emateko, honako sistema hauek erabiliko dira:

- a) Segurtasun-taldearen bidez; zuzeneko jakinarazpenak egingo ditu. Normalean, megafoniaz egiten dira (megafonia finkoa edo mugikorra izan daiteke). Jakinarazpen horiei esker, herritarrek zuzenean jakingo dute zein diren azkarren aplikatu beharreko segurtasun-neurriak.
- b) Gizarte-komunikabideen bidez jakinarazpenak egingo ditu. Lehen aipatu bezala, Informazioko Kabineteak helaraziko dizkie hedatu beharreko mezua gizarte-komunikabideei. Komunikabide horiek Planaren zuzendariarekin lankidetzan jarduten dute, eta, mezu horiek zabaltzen lagundu behar dute, bat etorritik Babes Zibileko legeriarekin.

9.1. GIZARTE-KOMUNIKABIDEAK

Larrialdi-egoeretan biztanleei informatzeko aurreikusi diren gizarte-komunikabideak Estatuko eta eskualdeetako irrati eta telebista dira.

Horrez gain, honako komunikabide lokal hauek daude:

•Irratiak

- Radio Donosti 943 297 028

•Telebista-kateak

- Localia Gipuzkoa 943 116 100
- TeleDonosti 943 316 444

9.2. HERRITARRENTZAKO BABES JARRAIBIDEAK

Istripu-egoeraren arabera, herritarrei ematen zaizkien babes-jarraibideak izango dira: konfinamendua eta auto-babesa / urruntzea eta babesa / sarbideen kontrola, e.a.

Ondoko fitxetan jasotzen da jakinarazi beharreko oinarritzko informazioa.

KONFINAMENDURAKO ETA AUTOBABESERAKO JARRAIBIDEAK
<ul style="list-style-type: none"> • KALEAN BAZAUDE, BABESTU ARNASBIDEAK MUSUZAPIEKIN EDO TRAPUEKIN, ETA BILATU BABESLEKUA. • ITXI ATEAK ETA LEIHOAK (AHAL BADA, JAITSI PERTSIANAK), ETA ALDENDU HORIETATIK. BEHARREZKO BADA, JARRI TRAPU BUSTIAK ZIRRIKITUETAN. EZ ERABILI KANPOKO AIREZTAPENENKO APARATURIK. • EZ EGON ERAIKUNTZEN BEHEALDEETAN (SOTOETAN, GARAJEETAN, ETAB.). AHAL BADA, IGO SOLAIRU GORENETARA. • EZ ZAITEZ ESKOLARA JOAN SEME-ALABEN BILA. HAURRAK ARDURAPEAN DITUZTENEK BADAHITE ZER NEURRI HARTU BEHAR DITUZTEN. • EZ ERABILI TELEFONOA, BEHAR-BEHARREZKO EZ BADA BEHINTZAT. • ENTZUN BERTAKO IRRATIAK, ETA JARRAITU AGINTARIEK EMATEN DITUZTEN JARRAIBIDEAK ETA GOMENDIOAK.



URRUTIRATZEKO ETA BABESLEKUA BILATZEKO JARRAIBIDEAK

**BEHARREZKOA BADA URRUNTZEA ETA BABESLEKUA BILATZEA, ADIERAZI BEHARKO DA NORA ETA NONDIK JOAN BEHAR DEN (ZUZENEAN JAKINARAZIZ EDO HEDABIDEEN BITARTEZ).
HONAKO JARRAIBIDE HAUEK BETEKO DIRA:**

- URRUTIRATZEN ZAREN BITARTEAN, BABESTU ARNASBIDEAK MUSUZAPIEKIN EDO TRAPUEKIN, ETA BILATU BABESLEKUA
- JOAN BEHAR DUZUN LEKURA HELTZEN ZARENEAN, BILATU BABESLEKUA LOKAL EDO ERAIKIN BATEN BARRUAN, ETA ITXI LEIHOAK ETA ATEAK.
- EZ ZAITEZ ESKOLARA JOAN SEME-ALABEN BILA. HAURRAK ARDURAPEAN DITUZTENEK BADAHITE ZER NEURRI HARTU BEHAR DITUZTEN.
- EZ ERABILI TELEFONOA, BEHAR-BEHARREZKOA EZ BADA BEHINTZAT.
- ENTZUN BERTAKO IRRATIAK, ETA JARRAITU AGINTARIEK EMATEN DITUZTEN JARRAIBIDEAK ETA GOMENDIOAK.

9.3. PRENTSA KOMUNIKATUAK

Lehenengoz, Informazio Kabineteak prentsa-komunikatuetoako eredu hauek erabili ahal izango ditu:

EZ BADA KANPOKO LARRIALDI PLANA (KLP) AKTIBATU BEHAR

-(A)REN(E)KOE(T)AN, ISTRIPUA GERTATU DA (*ZEHAZTU SUTEA, LEHERKETA, IHESA, ISURIA EDO ZEIN ISTRIPU MOTA IZAN DEN*), IGEPAK, S.A. ENPRESAREN INSTALAZIOETAN, USURBILEN. GERTATUTAKOA EZ DA ARRISKUTSUA HERRITARRENTZAT.
- GERTAERAREN BERRI IZAN ETA BEREHALA, ENPRESAK AKTIBATU DU BARRUKO LARRIALDI-PLANA (BLP), ETA HALAXE JAKINARAZI DIO SOS DEIAK-EKO EKINTZAK KOORDINATZEKO ZENTROARI; AZKEN HORI GERTATUTAKOAREN BILAKAERA JARRAITZEN ARI DA, ZORROTZ.
- EZBEHARRAREN INGURUAN BERRIREN BAT BADAGO, BEHAR BEZALA JAKINARAZIKO DA.



KANPOKO LARRIALDI-PLANA AKTIBATU BEHAR BADA

-(A)REN(E)KOE(T)AN, ISTRIPUA GERTATU DA (*Zehaztu sutea, leherketa, ihesa, isuria edo zein istripu mota izan den*) IGEPAK, S.A. KONPAINIAK USURBILEN DITUEN INSTALAZIOETAN, ETA HORI IZAN DA KANPOKO LARRIALDIETARAKO PLANA AKTIBATZEKO ARRAZOIA.
- PLANA AKTIBATU DENEZ, ZENBAIT EKINTZA-TALDEK ESKU HARTUKO DUTE, SOS DEIAK EKINTZAK KOORDINATZEKO ZENTROAREN ZUZENDARITZAPEAN, SORTUTAKO ARRISKUA EBALUATU ETA EGOERA AHALIK ETA AZKARREN KONTROLATZEKO. AURREZAINZAKO SEGURTASUN-NEURRI GISA, IGEPAK, S.A. ENPRESAREN LANTEGITIK GERTUKO ZONETAN DAUDEN BIZTANLEEI HONAKOA GOMENDATZEN ZAIE:
 - ERAIKINEN BARRUAN EGOTEA ETA ATEAK ETA LEIHOAK IXTEA.
 - KORRONTE ELEKTRIKOA ETA GASA DESKONEKTATZEA.
 - IBILGAILUAN EGONEZ GERO, TRAFIKOA ERAGOTZIKO EZ DUEN LEKUREN BATEAN APARKATZEA ETA LEKU ITXIREN BATERA JOATEA.
 - AGINTARIEK BERTAKO TELEBISTA-KATEEN BIDEZ ETA MEGAFONIAZ EMATEN DITUZTEN GOMENDIOAK ENTZUTEA.
 - EZ JOATEA SEME-ALABEN BILA ESKOLARA.
 - TELEFONOA EZ ERABILTZEA, LARRIALDI-EGOERAK EZ BADIRA.
 - ITXAROTEA AGINTARIEK LARRIALDIA AMAITU DELA ADIERAZI ARTE.
- INOLAKO BERRIRIK BADAGO, BEHAR BEZALA JAKINARAZIKO DA.

LARRIALDIA AMAITU DELA ADIERAZTEA

- GAUR, E(T)AN, USURBILEN ZEGOEN LARRIALDI-EGOERA AMAITU DELA ADIERAZI DA. LARRIALDI-EGOERA IGEPAK ENPRESAK HERRI HORRETAN DUEN INSTALAZIOAN ISTRIPUA GERTATU DELAKO SORTU DA.
- AGINTARIEK EGIAZTATU DUTE EGOERA KONTROLPEAN DAGOELA ETA EZ DAGOELA INOLAKO ARRISKURIK HERRITARRENTZAT. HORTAZ, HERRITARREK EZ DUTE ARRETA-NEURRI BEREZIRIK HARTU BEHAR.
- LARRIALDIARI IRTENBIDEA AURKITZEN PARTE HARTU DUTEN ERAKUNDEEK (ZEHAZTU ZEIN IZAN DIREN) MODU KOORDINATUAN JARDUN DUTE LANEAN. ISTRIPUAK ERAGINDAKO KALTEAK HONAKO HAUEK IZAN DIRA (ZEIN DIREN BADA KIGU).
- ISTRIPUAREN BERRI IZAN BEZAIN LASTER AKTIBATU ZEN LARRIALDI-PLANAK, ETA ERAGINKORRA IZAN DA.
- EZBEHAR HONEN INGURUAN BERRIRIK BADAGO, JAKINARAZIKO DUGU.



10. BITARTEKOEN ETA BALIABIDEEN KATALOGOA

10.1. BITARTEKO ETA BALIABIDE OROKORRAK

Larrialdietan erabil daitezkeen baliabide orokorren katalogo eguneratua edozein unetan eskura daiteke SOS-DEIAK zentroetan.

10.2. INSTALAZIOKO BITARTEKOAK ETA BALIABIDEAK

(Ikus 2. kapitulua)



11. KANPOKO LARRIALDI PLANA EZARTZEA

11.1. ERANTZUKIZUNAK

Euskadiko Babes Zibileko Planaren (LABI) Zuzendaritzak behar diren jarduerak sustatuko ditu IGEPAK, S.A. enpresaren instalazioan Kanpoko Larrialdi Plana ezartzeko.

Larrialdiei Aurre Egiteko Zuzendaritza arduratuko da ezarpen-jarduerak burutzen direla bermatzeaz eta parte hartzen duten erakunde eta entitateekin beharrezko protokoloak, hitzarmenak eta akordioak egiteaz, nola jardunak argitzeko, hala bitartekoak eta/edo laguntza teknikoa emateko.

11.2. PLANA EZARTZEKO JARDUERAK

Honako jarduera hauek aurreikusi dira plana ezartzeko:

- Plana zabaltzea.
- Ekintza-taldeetako kideak prestatzea eta trebatzea.
- Herritarrei informazioa ematea.

11.2.1. Planaren berri zabaltzea

Babes Zibileko Euskal Batzordeak Plana jakinarazi eta Babes Zibileko Batzorde Nazionalak Plana homologatu ondoren, hainbat pertsonari eta erakunderi helaraziko zaie, zabal dezaten; hona hemen nori:

- | | |
|---|--|
| - Segurtasuneko sailburuordea. | - Gobernuaren ordezkaria. |
| - Larrialdiei Aurre egiteko eta Meteorologiako zuzendaria. | - Gobernuaren Gipuzkoako Ordezkaritza |
| - Ertzaintzako zuzendaria | - Babes Zibileko Zuzendaritza Nagusia. |
| - Trafikoko zuzendaria | - Donostiako Udaleko idazkariko SISZ |
| - Energia, Meategi eta Industria Administrazioiko zuzendaria. | - Gipuzkoako Foru Aldundiaren Su Itzaltze eta Salbamendu Zerbitzua |
| - Osasun Publikoaren eta Adikzioen zuzendaria. | - Usurbilgo Udala |
| - Osakidetzako Emergentzietako zuzendaria. | - Hernaniko Ertzaintza komisaria |
| - Ingurumenaren Administrazioiko zuzendaria. | - IGEPAK, S.A. |
| - Gipuzkoako Foru Aldundiaren Lehendakaritzako diputatua | - EUSKOTREN |

Planaren banaketa "banaketa-zerrendaren" bidez kontrolatuko da, hartzaileek azken berrikuspen eguneratua badutela bermatzeko.



11.2.2. Ekintza-taldeetako kideak prestatzea eta trebatzea

Prestakuntzaren eta trebakuntzaren helburua da Kanpoko Larrialdi Planean aurreikusitako ekintza espezifikoen parte hartzen duten langileak horietara ohitzea.

Ondorio horretarako, esku hartzeko taldeak prestatzeko eta trebatzeko programa orokorren barruan, honako jarduera espezifikoa hauek aurki ditzakegu IGEPAK, S.A. enpresaren instalazioko Kanpoko Larrialdi Planari dagokionez:

- Ekintza-taldeetako buruak:
 - Instalazioan jarduera eta gai arriskutsuekin lan egitea.
 - Arrisku nagusiak.
 - Sarbideak eta komunikazio-bideak.
- Su Itzaltze eta Salbamendu Zerbitzuak.
 - Larrialdia eragin duten gaiak. Ezaugarriak.
 - Esku-hartzearen simulazio-praktikak egitea.
- Osasun-taldeak.
 - Zain egoteko guneak
 - Larrialdia eragin duten gaiak. Lehen sorospenei buruzko fitxak egitea.
- Osasun publikoa:
 - Istripu-egoerak / arrisku nagusiak / larrialdia eragin duten substantziak.
 - Zain egoteko guneak
 - Ebaluazio-puntuak.
 - Gasak eta lurrin toxikoak neurtzea.
- Segurtasun-taldeak:
 - Megafonia.
 - Herritarrak ohartaraztea.

11.2.3. Herritarrei informazioa ematea

Kanpoko Larrialdi Planean hartutako neurriak aplikatzeko, ezinbestekoa da herritarrek, oro har, babes pertsonaleko neurrien berri izatea, eta bereziki Larrialdi Planaren berri izatea. Horregatik, neurri horietara ohitzeko eta beste babes-neurri batzuk aplikatzea errazte aldera, funtsezkoa da herritarrek Kanpoko Larrialdi Plana ondo ezagutzea eta larrialdiren bat denean nola jokatu behar duten jakitea.

Ildo horretatik, 1254/1999 Errege Dekretuaren 13. artikuluan xedatutakoaren arabera, Larrialdiei Aurre Egiteko Zuzendaritzak Errege Dekretu horren V. eranskinean aipatzen den informazioa emango die biztanleei, IGEPAK, S.A. enpresarekin elkarlanean.

IGEPAK, S.A. enpresaren instalazioari buruzko informazioa prestatzeko, datu hauek erabiliko dira:

**HERRITARREI EMAN BEHARREKO INFORMAZIOA**

1. orria

Enpresaren identifikazioa eta helbidea

- IGEPAK, S.A.
- Legarda 2, 20170, Usurbil (Gipuzkoa)

Informazioa ematen duen pertsona

- Zuzendari nausia

1254/1999 Errege Dekretua betetzea

IGEPAK, S.A. uztailaren 16ko 1254/1999 Errege Dekretuaren arauzko xedapenei dago lotuta. Dekretu horren bidez, substantzia arriskutsuekin zerikusia duten istripu larrien berezko arriskuak kontrolatzeko neurriak onartzen dira.

Araudi horretako 9. artikulua 1. idatz-zatian adierazitakoari jarraiki, enpresak aginduzko segurtasun-txostena aurkeztu dio eskumena duen agintariari.

Enpresaren jarduera

IGEPAK, S.A. enpresak aerosolak fabrikatzen eta ontziratzen ditu.

Istripu larria eragin dezaketen gaiak

Fabrikazio-prozesuan gai jakin batzuk erabiltzen dira, besteak beste, propanoa, isobutanoa, propanoa eta antzeko gas likidotuak eta alkoholak. Hala ere, gai horien ezaugarriak eta kantitateak kontuan hartuta, eta arriskuak aztertzeke egin diren analisiak ikusita, istripu larriak (alegia, instalaziotik kanpo eragina duten istripuak) bakarrik izan daitezke gai hauek tartean direnean:

- Gas likidotuen biltegiak
- Disolbatzaileen deposituak
- Aerosolen paletak eta era askotako ontziak (adb.: koloniak)



HERRITARREI EMAN BEHARREKO INFORMAZIOA

2. orria

Izan daitezkeen istripu larriak eta haien ondorioak

Honako egoera hauetan istripu larriak gertatu daitezke instalaziotik kanpo:

- Ihes garrantzitsu batek eragindako gas-hodeiak eztanda egiteak.
- Biltegi bat hautsi ondoren sortutako gas-hodeiaren deflagrazio edo "suzko bola", eta, gero, su hartzea burututako produktuaren biltegian izandako sutearen ondorioz.
- Gas-ihesak su hartzean izandako "suzko dardoak" edo isuriak su hartzea

Istripu hauek gehiegizko presioak (eztanda gertatzen bada) edo erradiazio termikoak (deflagrazioa, su-bola, sutea edo su-zorrotada) sor ditzakete eta horiek pertsonengan, ondasunetan eta ingurumenean eragina izan dezakete. Aurreikusitako gehiegizko presioaren edo erradiazio termikoaren arabera, bi jardun-eremu zehaztu dira: Esku hartzeko gunea (EAG) eta alerta-gunea (AG). Hona hemen gune horiei dagozkien balioak eta ondorioak:

GEHIEGIZKO PRESIOA

Guneak	Gehiegizko presioaren balioa (mbar)	Aurreikusitako kalteak		
		Ondasunak	Pertsonak	Ingurumena
EG	125	Kristalak haustea	Kristalak jaurtitzearen ondorioz, zauritzea	---
AG	50	Trenkadak eta panelak haustea	Trenkaden artean harrapatuta geratzearen ondorioz, zauritzea	---

ERRADIAZIO TERMIKOA

Gunea	Erradiazio termikoa (Kw/m ²)	Aurreikusitako kalteak		
		Ondasunak	Pertsonak	Ingurumena
EAG	5	---	2. graduko erredurak (> 30 s.)	---
AG	3	---	1. graduko erredurak (> 30 s.)	---

Istripu larria izanez gero herritarrak ohartaraztea eta informatzea

Instalazioan, goian aipatutako istripuren bat eragin lezakeen istripu-egoerarik gertatuz gero, agintariak arduratuko dira herritarrei ohartarazteaz eta informazioa emateaz. Honako bitarteko hauek erabiliko dira herritarrak ohartarazteko eta informazioa emateko:

- Zuzeneko jakinarazpenak, megafoniaz. Udaltzaingoak edo Ertzaintzak egingo ditu.
- Gizarte-komunikabideak (telebista eta irratia).



HERRITARREI EMAN BEHARREKO INFORMAZIOA

2. orria

Instalazioan larrialdiren bat egonez gero herritarrek hartu beharreko neurriak

Instalazioan istripu larria gertatzen bada, herritarrek neurri hauek hartuko dituzte, kontuan hartuta zeintzuk diren istripuaren ezaugarriak, horren bilakaera eta instalazioetatik duten hurbiltasuna:

- Konfinamendua.
- Urruntzea.

KONFINAMENDURAKO ETA AUTOBABESERAKO JARRAIBIDEAK

- KALEAN BAZAUDE, BABESTU ARNASBIDEAK MUSUZAPIEKIN EDO TRAPUEKIN, ETA BILATU BABESLEKUA.
- ITXI ATEAK ETA LEIHOAK (AHAL BADA, JAITSI PERTSIANAK), ETA ALDENDU HORIETATIK. BEHARREZKOA BADA, JARRI TRAPU BUSTIAK ZIRRIKITUETAN. EZ ERABILI KANPOKO AIREZTAPENENKO APARATURIK.
- EZ EGON ERAIKUNTZEN BEHEALDEETAN (SOTOETAN, GARAJEETAN, ETAB.). AHAL BADA, IGO SOLAIRU GORENETARA.
- EZ ZAITEZ ESKOLARA JOAN SEME-ALABEN BILA. HAURRAK ARDURAPEAN DITUZTENEK BADAKITE ZER NEURRI HARTU BEHAR DITUZTEN.
- EZ ERABILI TELEFONOA, BEHAR-BEHARREZKOA EZ BADA BEHINTZAT.
- ENTZUN BERTAKO IRRATIAK, ETA JARRAITU AGINTARIEK EMATEN DITUZTEN JARRAIBIDEAK ETA GOMENDIOAK.

URRUTIRATZEKO ETA BABESLEKUA BILATZEKO JARRAIBIDEAK

**BEHARREZKOA BADA URRUNTZEA ETA BABESLEKUA BILATZEA, ADIERAZI BEHARKO DA NORA ETA NONDIK JOAN BEHAR DEN (ZUZENEAN JAKINARAZIZ EDO HEDABIDEEN BITARTEZ).
HONAKO JARRAIBIDE HAUEK BETEKO DIRA:**

- URRUTIRATZEN ZAREN BITARTEAN, BABESTU ARNASBIDEAK MUSUZAPIEKIN EDO TRAPUEKIN, ETA BILATU BABESLEKUA
- JOAN BEHAR DUZUN LEKURA HELTZEN ZARENEAN, BILATU BABESLEKUA LOKAL EDO ERAIKIN BATEN BARRUAN, ETA ITXI LEIHOAK ETA ATEAK.
- EZ ZAITEZ ESKOLARA JOAN SEME-ALABEN BILA. HAURRAK ARDURAPEAN DITUZTENEK BADAKITE ZER NEURRI HARTU BEHAR DITUZTEN.
- EZ ERABILI TELEFONOA, BEHAR-BEHARREZKOA EZ BADA BEHINTZAT.
- ENTZUN BERTAKO IRRATIAK, ETA JARRAITU AGINTARIEK EMATEN DITUZTEN JARRAIBIDEAK ETA GOMENDIOAK

**HERRITARREI EMAN BEHARREKO INFORMAZIOA**

3. orria

Istripu larria izanez gero instalazioan egin beharrekoa

Istripu larria izanez gero, 1254/1999 Errege Dekretuan adierazitako betebeharre jarraiki, honakoak egin beharko ditu instalazioak:

- Neurri egokiak hartu beharko dira, istripuak ahalik eta ondorio txikienak izan ditzan.
- Kanpoko larrialdi-zerbitzuekin harremanetan jarri beharko da.

Autobabeserako Planean daude jasota instalazioan bertan egin beharreko esku hartzeko jarduerak eta agintari eskudunei adierazi beharrekoak.

Kanpoko Larrialdi Plana

Eusko Jaurlaritzako Larrialdiei Aurre Egiteko eta Meteorologiako Zuzendaritzak Kanpoko Larrialdi Plan zehatza garatu du IGEPAK, S.A. enpresan gerta daitezkeen istripuetarako. Plan horretan, instalazioaren mugetatik kanpo, haren ingurunean, ondorioak izan ditzaketen larrialdi-egoerei aurre egiteko beharrezko antolamendua eta baliabideak finkatzen dira.

Kanpoko Larrialdi Plan honetan, larrialdi-zerbitzuek nola jokatu behar duten adierazten da, eta, horrez gain, larrialdiren bat denean zerbitzu horiek eman beharreko aginduak ere jasotzen dira.

Informazio gehigarria

Informazio gehigarria nahi izanez gero:

- Web-gunea: www.euskadi.net/112

Informazioa hiru urtean behin berrikusiko da, gutxienez; betiere, 1254/1999 Errege Dekretuaren 10. artikulua informazioa aldatzeko aipatzen dituen kasuren bat gertatzen bada. Informazio hori beti egongo da jendeak eskuratzeko moduan.

Herritarrek erraz-erraz gordetzeko modukoa izango da informazio-liburuxkak izan behar duen materiala eta formatua. Liburuxkan berriaz adieraziko da materiala erraz kontsultatzeko moduko lekuan gorde behar dela, beharrezkoa denean eskura izateko.

Oharrak argiak eta laburrak izango dira. Ez da erabiliko teknizismorik, ez eta esaldi oso luzerik edo konplexurik ere. Berez, jarraibideak erraz gogoratzeko moduko agindu gisa idatziko dira.

Informazio-liburuxkarekin batera, gutuna bidaliko da. Gutun horretan, ematen den informazioaren xedea azalduko da eta hartzailearen laguntza eskatuko da. Gutun hori Kanpoko Larrialdi Planaren Zuzendaritzak eta Udaleko alkateak sinatuko dute.

Idatzizko informazioaz gain, besteak beste, honako ekitaldi hauek antolatuko dira:

- Kanpoko Larrialdi Planaren helburuei eta bitartekoei buruzko hitzaldiak.
- Babes pertsonaleko ekintzen erakustaldia.

- Informazioa, Kanpoko Larrialdi Plana aktibatzen den bakoitzean (bai benetan aktibatzen denean, bai simulazio gisa egiten denean).



12. KANPOKO LARRIALDI-PLANA MANTENTZEA ETA HOBETZEA

12.1. ERANTZUKIZUNAK

Euskadiko Babes Zibileko Planaren (LABI) Zuzendaritzak behar diren jardunak sustatuko ditu IGEPAK, S.A. enpresaren lantegian Kanpoko Larrialdi Plana mantentzeko eta hobetzeko.

12.2. PLANA MANTENTZEKO ETA HOBETZEKO JARDUERAK

IGEPAK, S.A. enpresaren instalazioan dagoen Kanpoko Larrialdi Plana mantentzeko eta hobetzeko jardunak honela sailkatzen dira:

- Ekipamenduak aldizka egiaztatzea
- Trebakuntzako ariketak
- Simulazioak
- Herritarrei emandako informazioaren eraginkortasunari buruzko ebaluazioa.
- Kanpoko Larrialdi Planaren berrikuspenak eta banaketa-kontrola

12.2.1. Ekipamenduak aldizka egiaztatzea

Kanpoko Larrialdi Planari atxikitako ekipamendu espezifikoak erabiltzeko egoera onean dauden egiaztatzeko, hileroko egiaztapen operatiboak egingo zaizkie honako ekipamendu hauei:

- Lehergarritasun-neurgailuak.

Egiaztatutako ekipamendua erabiliko duen langile-taldea (Su Itzaltze eta Salbamendu Zerbitzuak eta Osasun Publikokoa) arduratuko da egiaztapen operatiboa egiteaz. Halaber, erregistroa prestatuko du, eta, bertan, egindako egiaztapenak eta egiaztapen bakoitzean izan diren gorabehera guztiak adieraziko ditu.

12.2.2. Trebakuntzako ariketak

Trebakuntzako ariketen helburua da: plana ezartzeko fasean emandako prestakuntza finkatzea. Horretarako, istripu larriren bat denean erabili beharreko tresneria eta tekniketara ohitu beharko dira Kanpoko Larrialdi Planean parte hartzen dutenak.

Kanpoko Larrialdi Planean erabili beharreko tresneriaren eta tekniken aldizkako prestakuntzako eta trebakuntzako ariketak sartuko dira ekintza-talde guztiak prestatzeko eta trebatzeko urtero egiten diren plan orokorretan.

Zehazki, jarraian aipatzen diren trebakuntzako ariketak jaso beharko dira:

- Gai sukoiaren ondoriozko istripuetan esku hartzeko simulazioa.



12.2.3. Simulazioak

Simulazio batean, Kanpoko Larrialdi Plana erabat aktibatuko da, aurreikusitako prestazioak kontuan hartu, eta Planaren eraginkortasuna ebaluatzeko eta bidezko neurri zuzentzaileak hartzeko, edo, beharrezkoa bada, Kanpoko Larrialdi Planaren eraginkortasuna berrikusteko. Zehazki, alderdi hauek aztertuko dira, nola materialari, hala langileei dagokienez:

- Biztanleak informatzeko erabiltzen diren sistemen eta transmisioen funtzionamendua eta eraginkortasuna.
- Ekintza-taldeek erantzuteko eta neurri babesleak aplikatzeko duten azkartasuna.
- Neurri babesleen funtzionamendua (txurazko baldintzetan) eta horien eraginkortasunaren lehenengo ebaluazioa.

Kanpoko Larrialdi Plana berrikusterakoan, simulazioak egingo dira; eta bi simulazioaren artean ez da inoiz 3 urte baino gehiago igaroko.

Hona simulazioak egiteko eta ebaluatzeko prozedura:

▪ Prestatzea eta gauzatzea

Kanpoko Larrialdi Planaren 4. atalean aurreikusitako istripuetako bat aukeratuko da alde zuzenetik, eta "Egiaztatze zerrenda" egingo da simulazioaren eraginkortasuna ebaluatzeko. Zerrenda horretan, adieraziko da istripua nola eta non gertatu den, bai eta talde bakoitzak zer baliabide material eta giza baliabide erabiliko dituen ere.

Egiaztatze-zerrendan, gutxienez, behar den informazioa adierazi beharko da alderdi hauek ebaluatu ahal izateko:

- Alerta-egoeraren berri izan duten pertsonak.
- Ekintza-taldeak eratzeko beharrezko denbora.
- Istripuaren eraginpean dauden guneak eta beharrezko bitartekoak zeintzuk diren zehazteko eta horiei laguntza emateko sistema abiarazteko behar den denbora.
- Zer pertsona eta bitarteko bertaraten diren istripua gertatu den lekura.
- Mobilizatutako unitate bakoitzak istripua gertatu bide den lekura heltzeko behar duen denbora.
- Aholku Batzordea prestatzeko behar den denbora.

Istripua gertatu den lekura heltzeko behar den denbora eta gutxieneko bitartekoak zehazteko, faktore hauek hartuko dira kontuan, kasuan kasu:

- Istripuaren izaera.
- Simulatutako istripua gertatu den lekutik mobilizatutako unitateen baseetara dagoen distantzia.
- Simulazioa egin den eguna eta ordua.

Taldeari edo zerbitzuari alerta-egoeraren berri ematen zaion unetik aurrera kontabilizatuko da denbora.

Adierazitako egunean eta orduan, instalazioko Larrialdi Planaren Zuzendariak istripuaren berri emango du. Jakinarazpen horretan 7. atalean aurreikusitako "Komunikatzeko protokoloa" erabiliko da, aurretik esamolde hau jarrita. "Simulazioa da." Hortik aurrera, Kanpoko Larrialdi Plana aktibatutzat joko da simulazioa egiteko.

Talde bakoitza dagokion lekura joango da, eta istripu-mota horretarako aurreikusitako jarduera simulatuko du une bakoitzean. Halaber, denbora errealean txostena egingo du, operazio edo etapa bakoitzak hasteko eta bukatzeko denborak jasoko dituen, baita abiapuntutik zen ordutan atera den ere. Horrez gain, jaso beharko du zein



gorabehera egon den eta zein ordutan izan den, eta horietako bakoitzaz arduratzen den pertsonak sinatu beharko du.

Simulazioarekin zerikusia duen jardueraren bat egin behar den puntu bakoitzean, begirale bat jarriko da. Begirale hori arduratuko da aukeratutako unitateak eta behar diren bitartekoak zer ordutan heltzen diren kontrolatzeaz. Begiraleak txosten batean adieraziko du unitate horietako bakoitza zer ordutan heldu den, bai eta zer baliabide dituen ere.

Simulazioan landu beharreko alderdi garrantzitsuenetako bat da egiaztatzea ea benetan eraginkorrak diren ekintza-taldeen arteko komunikazio-bideak. Batez ere, simulazioaren lehenengo faseetan egin behar da, zeren, fase horietan, esku-artean dugun informazioa nahiko kalitate gutxiokoa da eta denbora guztiz erabakigarria da. Horregatik, simulazioak ebaluatzeko orduan, arreta berezia eskainiko zaio IGEPAK, S.A. enpresak, Ekintzak Kontrolatzeko Zentroak eta ekintza-taldeek euren artean duten komunikazio-kateari.

▪ **Simulazioa ebaluatzea**

Simulazioa bukatu ondoren, Aholku Batzordeak alderatu beharko ditu hartutako neurrien sekuentzia, ezaugarriak eta garapena eta ekintza-taldeek eta begiraleek bidalitako informazioa.

Ekintza-taldeen eraginkortasuna ebaluatzeko, simulazioaren gidoian eskatzen diren gutxieneko prestazioak hartuko dira kontuan. Ez da aintzat hartuko puntuazioen irizpidea; aitzitik, aurrez ikusitako helburuak kontuan izanda zer akats egin den begiratuko da, eta akatsik ez egitea izango da emaitza hobereana. Akastzat joko da simulazioaren gidoian zehaztutako betekizunen bat ez egiaztatzea (adibidez, berandu iristea, tresneria egokia ez ekartzea, e.a.). Inguruabar horietako bat baino gehiago batera gertatzen badira, dagokion akats-kopurua kontabilizatuko da.

Simulazioa oro har arrakastatsua izango da, baldin eta aurreikusitako bitarteko materialak eta giza baliabideak dagokien tokian badaude, funtzionamendu-baldintza egokietan, behar den lekuan eta orduan, eta dagokien zereginaren etapa garatzeko prest.

Ondo aztertuko da zer akats egiten den helburu horiek lortzeko etapetan, eta esperientzia hori gehituko zaie dagokion taldearen eraginkortasun-arauei, hurrengo simulazioan taldeak arreta berezia jar dezan alderdi horretan.

Klimagatik edo bestelako arrazoiengatik simulazioaren bat oso gaizki ateratzen bada, berriro egin beharko da, ahal bezain azkar eta lehenengo simulazioko baldintzetan edo antzekoetan.

12.2.4. Herritarrei emandako informazioaren eraginkortasuna ebaluatzea

Herritarrentzat egiten diren sentsibilizazio-kanpainak eraginkorrak ote diren egiaztatzeko, ebaluatu egingo dira ondorengo kanpainak hobetze aldera (betiere, ebaluazioaren emaitza ikusita, kanpainak ez dituela helburuak bete irizten bada).



12.2.5. Kanpoko Larrialdietarako Planaren berrikuspenak eta haren banaketaren kontrola

Planaren eraginkortasuna etengabe eguneratuta egongo dela bermatzeko, honako jardura hauek egingo dira:

- Etengabe eguneratuta egon beharko da Aholku Batzordeko eta Informazioko Kabineteko kideak izendatzeko sistemak eta horiek aurkitzeko modua.
- Etengabe eguneratuta egon beharko dute ekintza-taldeak osatzen dituzten agintarien (eta haien ordezkoen), kideen eta bitartekoak izendapenak eta horiek guztiak mobilizatzeko sistemak.
- Etengabe eguneratuta izan beharko dira IGEPAK, S.A. enpresaren instalazioan egon litezkeen merkantzia arriskutsuei buruzko fitxak; horrela, merkantzia horiek hobeto ezagutzeaz gain, horiekin hobeto lan egin ahal izango da.
- Esku hartzeko taldearen eta osasun-taldearen eskura dauden bitarteko espezifikoen inbentarioa eguneratu beharko da.

Bestalde, plana berrikusteko, inguruabar hauek hartuko dira aintzat:

- Gehienez ere hiru urtean behin egingo da.
- Honakoren bat gertatzen bada, berriz, hiru urte igaro aurretik egin beharko da:
 - IGEPAK, S.A. enpresaren instalazioan aldaketak gertatu eta, haien ondorioz, arriskuak ezberdinak badira.
 - Parte hartzen duten zerbitzuetan aldaketaren bat egiten bada, eta aldaketa horrek planaren eraginkortasuna nabarmen aldatzen badu.
 - Ariketen eta simulazioen emaitzek halaxe egitea gomendatzen badute.
 - Istripu larriak ebaluatu eta horiei aurre egiteko joeren ebaluazioak halaxe egitea gomendatzen badu.

Horretarako, segurtasun-txostenean eta Autobabeserako Planean jasotako informazioa erabiliko da. Informazio hori enpresak berak berrikusi eta eguneratuko du, gutxienez 5 urtean behin eta 3 urtean behin, hurrenez hurren, edo agintari eskudunak hala eskatzen dionean, edo instalazioetan aldaketaren bat gertatu eta horrek istripu larriak gertatzeko arriskuan eragin nabarmena badu.



13. KANPOKO LARRIALDI PLANAK UDALEKO JARDUERA PLANEKIN DUEN ERLAZIOA

Usurbilgo Udalaren Larrialdietarako Plana IGEPAK, S.A. enpresaren instalazioan dagoen Kanpoko Larrialdi Planean sartzen da.

Udaleko plan horren arabera, IGEPAK, S.A. enpresaren instalazioak arrisku industrialen artean daude; eta, hartara, planak horrelako larrialdietan zein jarduera egin behar den eta zein karguk zuzendu behar duen jaso du.

▪ Larrialdien berri ematea

IGEPAK, S.A. enpresaren instalazioan dagoen Kanpoko Larrialdi Plana aktibatu eta berehala, horren berri emango zaio Usurbilgo Udalari, Ekintzak Kontrolatzeko Zentroaren bidez.

▪ Udalaren jarduerak

Udaleko Larrialdi Planari esleitutako baliabideak larrialdiei aurre egiteko plan horren ekintza-taldeetan sartzen dira. Honako hauek dira udal-baliabide horien oinarritzko zereginak:

- Logistika-taldeari bere zereginetan laguntzea (garraiobideak antolatzea, ebakatuak hartzeko zentroetara deitzea, etab.)
- Segurtasun-taldeari laguntzea (adibidez, herritarrei helarazi beharreko ohartarazpenak zabaltzen laguntzea).

ERANSKINA - PLANOAK

- Instalazioaren planoak
- Inguruaren mapa

**ZONA NUEVA
EDIFICIO 2**

**ZONA ANTIGUA
EDIFICIO 1**

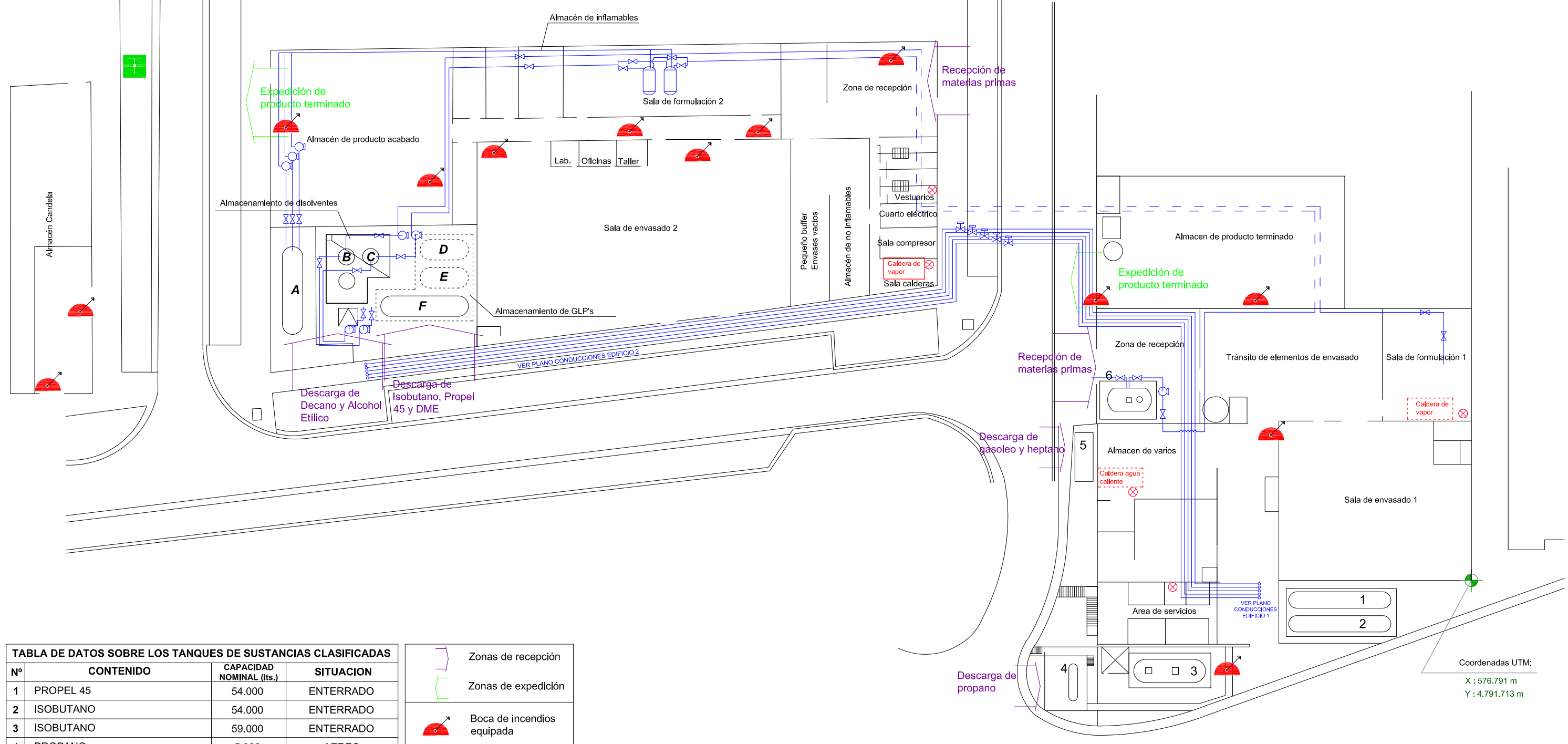
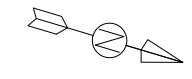
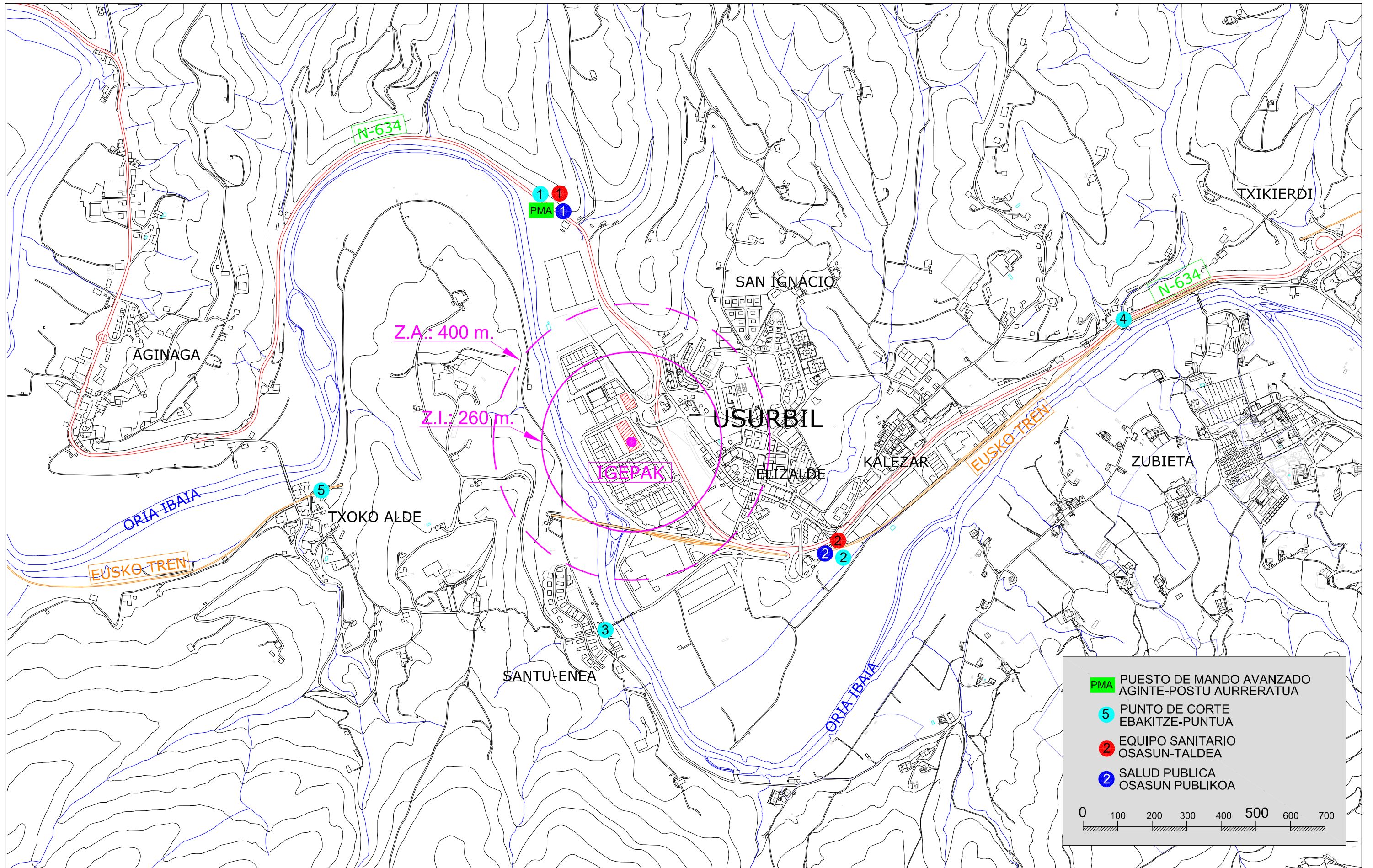


TABLA DE DATOS SOBRE LOS TANQUES DE SUSTANCIAS CLASIFICADAS

Nº	CONTENIDO	CAPACIDAD NOMINAL (lts.)	SITUACION
1	PROPEL 45	54.000	ENTERRADO
2	ISOBUTANO	54.000	ENTERRADO
3	ISOBUTANO	59.000	ENTERRADO
4	PROPANO	5.000	AEREO
5	GASOLEO C	5.000	ENTERRADO
6	HEPTANO	35.000	ENTERRADO
A	ALCOHOL ETÍLICO	85.000	ENTERRADO
B	N-DECANO	15.000	AEREO
C	ALCOHOL ETÍLICO	15.000	AEREO
D	DIMETIL ETER	28.000	ENTERRADO
E	DIMETIL ETER	28.000	ENTERRADO
F	PROPEL 45	54.000	ENTERRADO

- Zonas de recepción
- Zonas de expedición
- Boca de incendios equipada
- Hidrante exterior
- Suministro H₂O incendios de Red Municipal
- Calderas
- Puntos de ignición
- Conducciones de Disolventes y G.L.P.

Coordenadas UTM:
X : 576.791 m
Y : 4.791.713 m



PLAN EMERGENCIA EXTERIOR / KANPOKO LARRIALDI PLANA

Julio 2015 / 2015eko Uztaila

Z.I. / E.A. : 260 m
 Z.A. / A.A. : 400 m

ESCALA / ESKALA: 1/10.000
 (formato DIN A3)

NUBE INFLAMABLE EXPLOSION / LAINO SUKOIA LEHERKETA
 ROTURA DESACOPLE MANGUERA DE DESCARGA GLP
 HAUSTURA DESAHOKATZEA PGL DESKARGA-HODIA

IGEPAK
 USURBIL

PMA	PUESTO DE MANDO AVANZADO AGINTE-POSTU AURRERATUA
5	PUNTO DE CORTE EBAKITZE-PUNTUA
2	EQUIPO SANITARIO OSASUN-TALDEA
2	SALUD PUBLICA OSASUN PUBLIKOA

0 100 200 300 400 500 600 700